

CENTRE FRANCO-ÉGYPTIEN  
D'ÉTUDE DES TEMPLES DE  
KARNAK  
LOUQSOR (ÉGYPTE)  
USR 3172 du Cnrs



المركز المصري الفرنسي  
لدراسة معابد الكرنك  
الاقصر (مصر)

Extrait des *Cahiers de Karnak* 7, 1982.

*Avec l'aimable autorisation de Éditions Recherche sur les Civilisations (Adpf/MAEE).  
Courtesy of Éditions Recherche sur les Civilisations (Adpf/MAEE)*



# DÉCOUVERTE DE DÉPÔTS DE FONDATION D'HOREMHEB AU IX<sup>e</sup> PYLÔNE DE KARNAK

Michel AZIM

Si nous avons, en reprenant les travaux de démontage du môle ouest du IX<sup>e</sup> pylône de Karnak en mars 1978, envisagé un moment d'en rechercher les éventuels dépôts de fondation, le niveau élevé des eaux souterraines, qui déjà avait stoppé nos sondages à l'extérieur du monument et empêché d'atteindre sa base (1), nous fit bien vite renoncer à cette idée.

La découverte d'un premier dépôt de fondation le 10 décembre 1979, puis d'un second six jours plus tard, fut donc totalement inattendue, et résulte d'une circonstance tout à fait exceptionnelle : ces dépôts n'ont pas été retrouvés *sous* le monument, comme généralement, mais *à l'intérieur de ses fondations*, où ils ont été placés alors que la construction de celles-ci était déjà fort avancée.

Nous étudierons donc d'abord la position de ces deux dépôts (2) puis, en analysant leur contenu par comparaison avec d'autres découvertes analogues (3), nous tenterons de mettre en lumière aussi bien les traits spécifiques que les caractéristiques traditionnelles des dépôts de fondation d'Horemheb à Karnak, les premiers à notre connaissance où ait été retrouvé le nom de ce roi.

## A. LES CIRCONSTANCES DE LA DÉCOUVERTE ET LA POSITION DES DÉPÔTS

Le premier dépôt de fondation a été trouvé au cours de la reprise en sous-œuvre du parement nord du pylône sur la hauteur des couches de talâtât 26 à 30 (4), dans la partie ouest du monument (fig. 1 et 2). Nous avons dit ailleurs (5) que tout l'angle nord-ouest du pylône fut restauré dès l'Antiquité, jusqu'à un niveau très largement inférieur à celui du sol extérieur (6). Les blocs de restauration, mis en place sous forme de longues boutisses, reposent côté nord sur la couche de talâtât n° 29 par l'intermédiaire d'une couche de terre d'une dizaine de centimètres d'épaisseur, dans laquelle les premiers objets ont été rencontrés (fig. 4). Ce premier dépôt ne se trouve pas dans l'angle du pylône, mais nettement à l'intérieur (fig. 1).

Les objets découverts, dont la nature sera analysée plus loin, étaient placés dans une zone de terre mêlée de sable, incontestablement groupés mais de manière

(1) Cf. *Supra*, p. 21, AZIM, *Les Travaux au IX<sup>e</sup> pylône de Karnak en 1978-1980*.

(2) Malgré leur curieuse situation dans le monument, nous verrons plus loin que les types d'objets caractéristiques contenus dans les deux caches du IX<sup>e</sup> pylône permettent d'emblée de classer ces découvertes dans la catégorie des dépôts de fondation.

(3) Cette comparaison a été souvent rendue délicate par la variation de précision des publications, tant pour la description que pour l'illustration des objets ; nous avons choisi néanmoins pour chacun de donner des références aussi complètes que possible, en précisant à chaque fois lesquelles concernent des parallèles exacts des objets découverts au IX<sup>e</sup> pylône.

(4) Cf. *Supra*, AZIM, *o.c.*, p. 37.

(5) *Id.*, p. 24.

(6) Dans la zone considérée, le bas des restaurations se situe à une altitude de 74,20 m, soit environ 1,35 m (ou trois assises) plus bas que le débord de fondation qui correspond au niveau du sol antique.

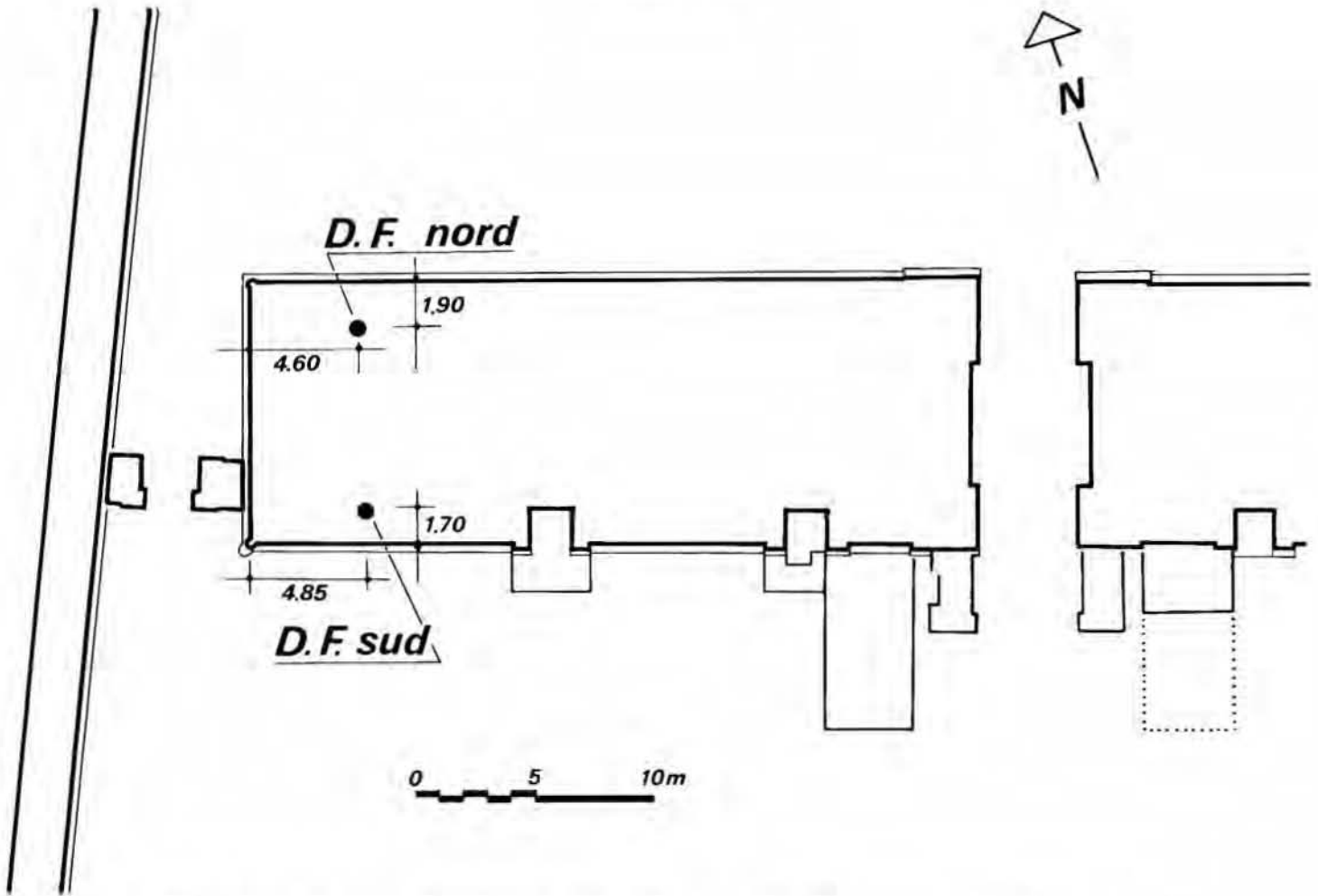


Fig. 1. Position des dépôts de fondation du môle ouest du IX<sup>e</sup> pylône, en vis-à-vis à l'intérieur du monument et près de ses angles.

diffuse, sur une surface occupant sensiblement la place de deux talâtât ; mais certains de ces objets ont aussi été retrouvés par tamisage de la terre contenue dans les joints des couches 29 et 30, où ils ont pu glisser au moment de leur mise en place (7).

La position *a priori* si étrange de ce premier dépôt de fondation nous a paru un moment pouvoir s'expliquer en le mettant en relation avec les restaurations antiques : il se trouvait en quelque sorte sous leur fondation, donc peut-être en liaison avec elles. Or, il n'en est rien : la découverte d'un second dépôt au Sud du pylône, en face du premier et sensiblement à la même altitude (fig. 2), dans une zone qui ne fut nullement affectée par des restaurations antiques, nous a montré, sans doute possible, que, d'une part, le dépôt du Nord (qui contenait déjà le nom d'Horemheb) n'avait aucune relation avec les restaurations, et que, d'autre part, il était très incomplet.

(7) Les premiers objets ont été découverts à l'altitude 74,13 dans le dépôt du Nord, ce qui correspond à la moitié supérieure de la couche 29 (fig. 4). Mais il s'agissait de fouiller sous des blocs de restauration qui ne pouvaient être démontés, ce qui a empêché de noter avec toute l'exactitude voulue la position des objets suivants.

Le dépôt de fondation du Sud, quant à lui, est complet. Il a été découvert comme du côté nord au cours de la reprise en sous-œuvre du parement sud, mais dans une zone où les couches de talâtât sont complètes, et qui n'a subi depuis l'origine aucune perturbation archéologique (position : fig. 1, 2 et 3).

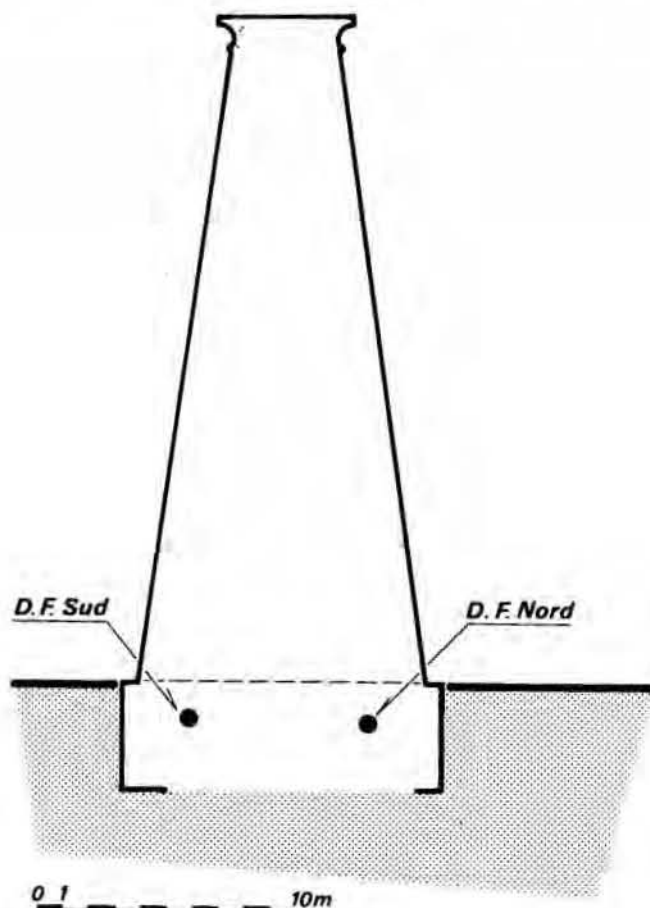


Fig. 2. Les dépôts sont nettement intégrés à la fondation, comme le montre cette coupe schématique.

Immédiatement à l'Est d'un grand bloc de grès appartenant au contre-parement du pylône, et dont le sommet atteint les deux tiers de la couche 28 (fig. 3), une cache a été ménagée contre la face arrière d'un bloc de parement voisin, simplement en omettant de mettre en place l'équivalent en volume de une talâtât et demie de la couche 28. Le dépôt de fondation est pour l'essentiel placé dans l'angle intérieur formé par les deux grands blocs, et posé sur la couche 29 ; néanmoins, quelques objets ont encore été trouvés dans la moitié supérieure des joints de cette dernière couche. Comme au Nord, la cache a été remplie d'un mélange de terre et de sable contenant les objets, dont l'essentiel se trouve donc placé entre les altitudes 74,42 et 74,24, soit dans une couche de 18 cm d'épaisseur (8). Les altitudes des deux dépôts sont donc équivalentes, les premiers objets se trouvant à environ 1,40 m sous le sol extérieur. Par conséquent, ils ont bien été placés à l'intérieur d'une fondation, contre la face interne de son parement, fondation qui

(8) Objets retrouvés dans les joints de la couche 29 : altitude 74,12.

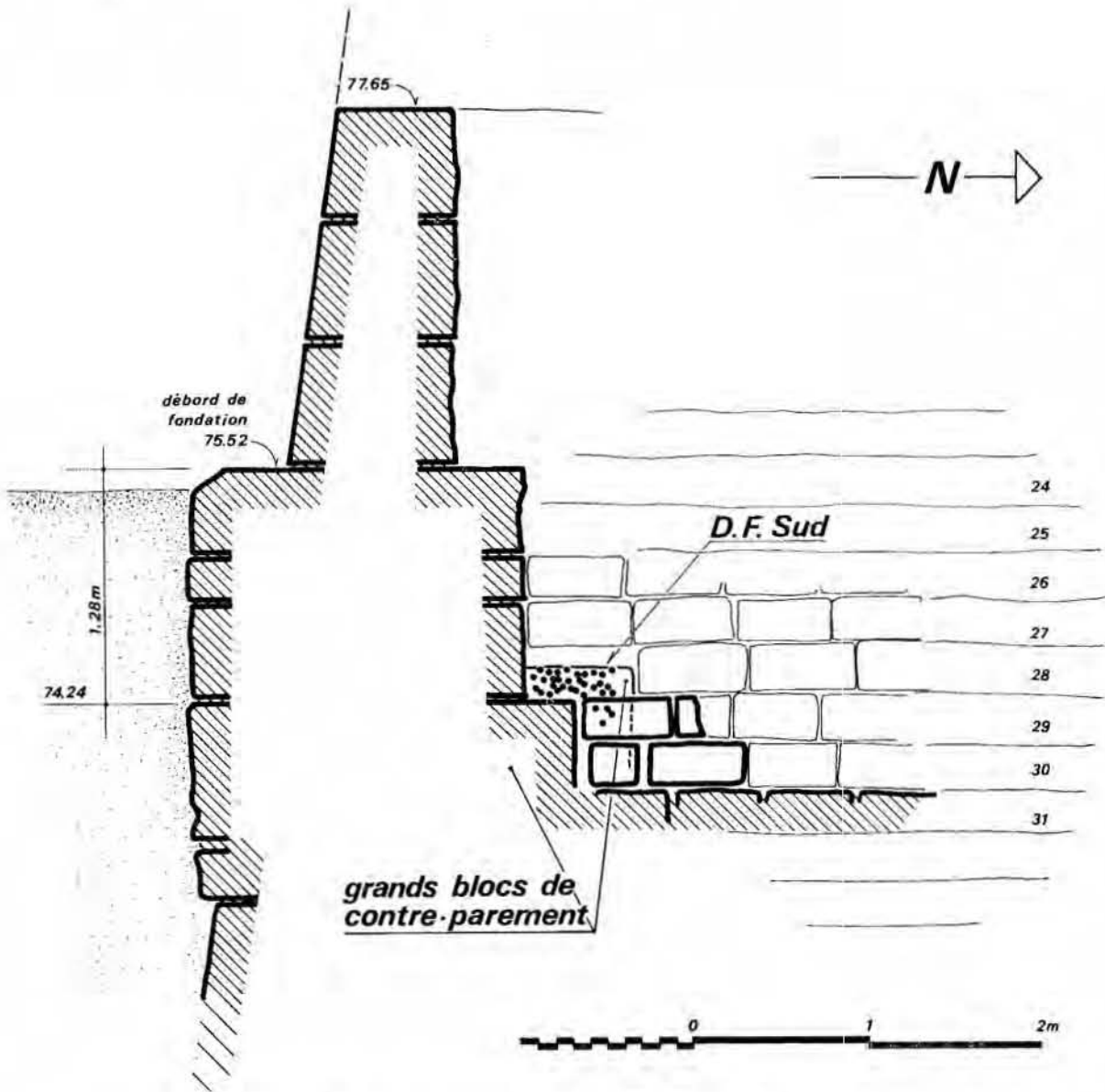


Fig. 3. Position du dépôt de fondation du Sud, contre le parement du pylône. Les traits de coupe marquent l'avancement du démontage du monument au moment de la découverte des dépôts.

mesurait déjà près de trois mètres d'épaisseur (9). Ils sont situés l'un en face de l'autre, mais non dans les angles du pylône, bien qu'ils n'en soient pas très éloignés.

Le dépôt de fondation du Nord contient des objets de même type que ceux retrouvés dans le dépôt du Sud, mais en bien moindre quantité. Les objets découverts là doivent correspondre au bas d'un dépôt de fondation dont la majeure partie, située plus haut, a dû être dispersée au moment où les restaurations antiques ont été entreprises. Mais le niveau bas des deux dépôts se place identiquement dans la moitié supérieure de la couche de talâtât n° 29.

(9) Pour la question de la hauteur de la fondation, cf. AZIM, *o.c.*, p. 40.

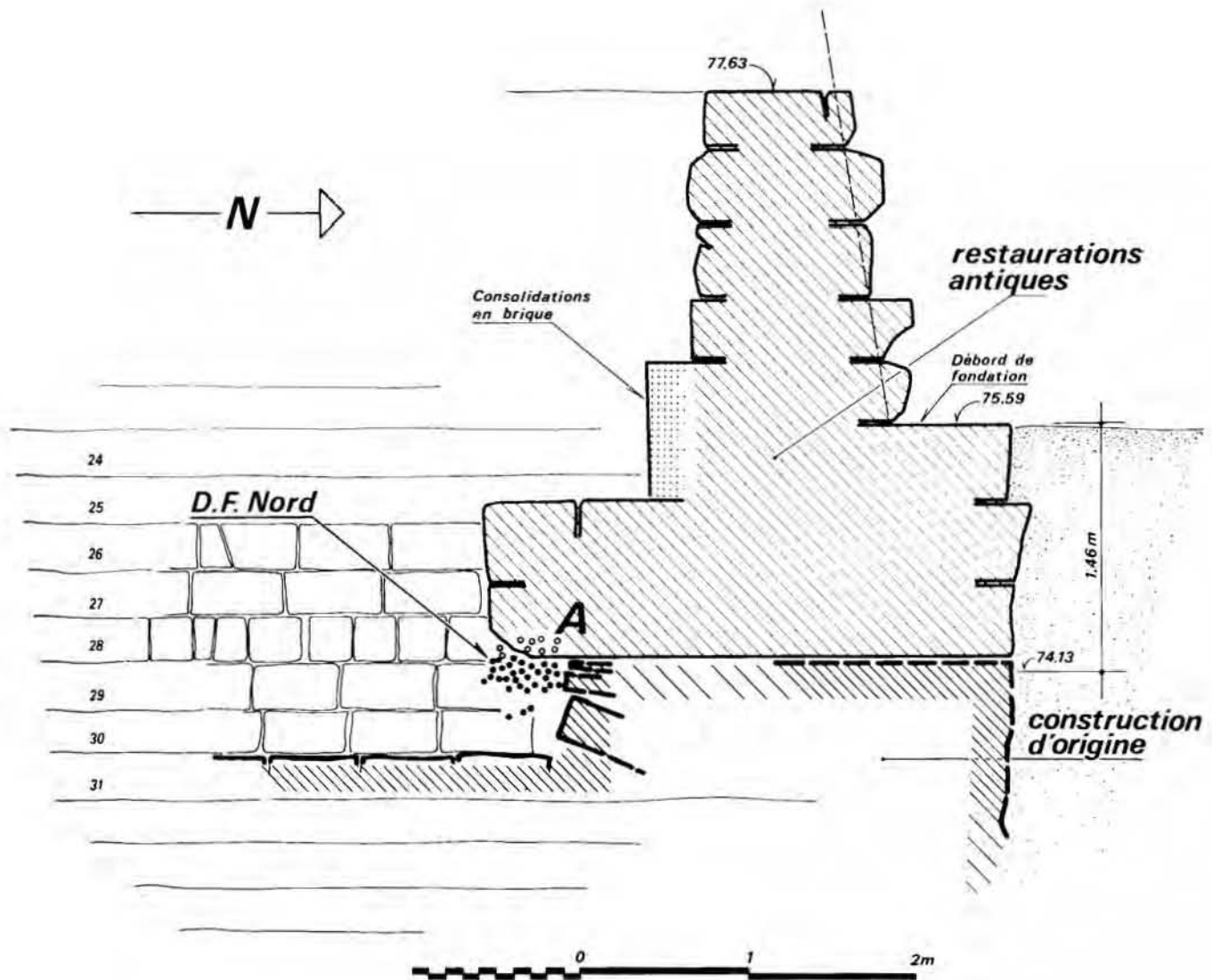


Fig. 4. Position du dépôt de fondation nord ; en A, la partie de ce dépôt éliminée par les restaurations antiques.

## B. LE CONTENU DES DÉPÔTS DE FONDATION (10)

Les objets découverts au IX<sup>e</sup> pylône peuvent être classés en plusieurs grandes familles, que nous examinerons successivement :

- Briquette inscrite et plaquette anépigraphie.
- Objets en or.
- Simulacres d'offrandes en faïence.
- Cartouches en faïence au nom d'Horemheb.
- Outils.
- Meule et molette.
- Ossements.
- Echantillons.

On trouvera ensuite des tableaux récapitulatifs exprimant les quantités d'objets par catégorie dans chacun des dépôts, puis les conclusions qui peuvent être tirées de l'étude ; l'un des points qui sera dans ces conclusions analysé apparaît déjà à la lecture de la liste des familles d'objets, c'est l'absence totale de poterie dans les dépôts de fondations du IX<sup>e</sup> pylône de Karnak.

### 1. La briquette inscrite et la plaquette (Pl. I, 1, 2)

Un modèle de brique inscrit, en faïence vert pâle, a été découvert dans le dépôt sud ; ses dimensions sont de 92 mm de longueur et 48 mm de largeur, pour 36 mm d'épaisseur. Cet objet porte une inscription en noir sur une seule colonne :

« Le dieu parfait, Djoserkheperourê-Setepenrê,  
doué de vie à jamais. »



Si la présence de ce type d'objet n'est pas systématique dans les dépôts de fondation, elle est néanmoins bien attestée au Nouvel Empire (11).

Son état de conservation est bon : seul un angle est légèrement ébréché, et la couleur verte est nette, bien que sans doute moins vive qu'à l'origine.

Le dépôt du Nord n'a fourni qu'une plaquette de faïence verte, anépigraphie, de 53 mm de longueur, 32 mm de largeur et 11,5 mm d'épaisseur, en bon état (12).

(10) Nous examinerons essentiellement ici les objets provenant du dépôt de fondation du Sud, le seul complet, en introduisant à chaque fois que nécessaire les parallèles ou les types différents contenus dans le dépôt Nord.

(11) B. LETELLIER, *LÁ*, II, col. 909. Dans notre cas, l'objet étudié trouve des parallèles au nom d'Aménophis II, CAPART, *CdE* 41, 1946, p. 46-47 et fig. 4 et 5 ; de Aï, HÖLSCHER, *Medinet Habu II*, Chicago, 1939, p. 85 et Pl. 52 à 55 (objet F) ; de Ramsès II, BRUNTON, *Matmar*, 1948, p. 63-64 et Pl. 47. Ce dernier exemple est également illustré par B. LETELLIER, *Catalogue de l'exposition Ramsès le Grand*, Paris, 1976, p. 47-49. Dimensions de la brique inscrite de Matmar : 0,116 × 0,062 × 0,03 m. Voir aussi une briquette inscrite au nom de Thoutmosis III, QUIBELL-GREEN, *Hierakonpolis II*, *BSA* 5, 1902, p. 33 et 53, et Pl. 49 (n° 18), et un parallèle exact au nom de Ramsès II découvert à Gourna, PETRIE, *Gurneh*, *BSA* 16, 1909, p. 14 et Pl. 8, 17, 33.

(12) Des objets équivalents ont été découverts à Karnak-Nord et datés de Thoutmosis I<sup>er</sup>, cf. J. VERCOUTTER, *Travaux de l'IFAO en 1976-77*, dans *BIFAO* 77, 1977, p. 279. J. JACQUET, *Fouilles de Karnak-Nord*, *BIFAO* 78, 1978, p. 50-52 et Pl. 16. Pour l'objet découvert dans le dépôt Nord d'Horemheb, un test en lumière ultra-violette a montré qu'aucune inscription n'y avait jamais été peinte. Ce test, comme la consolidation et la restauration des objets découverts, a été effectué au laboratoire de technologie du Centre Franco-Egyptien dirigé par Cl. TRAUNECKER.

## 2. Les objets en or (Pl. II, 8 et III, 1)

L'or, souvent présent dans les dépôts de fondation, se retrouve particulièrement sous la forme de placages enveloppant des objets, fréquemment constitués de matières périssables (bois ou os), depuis longtemps disparues, ne laissant subsister que des fragments de feuille d'or (13), ou aussi en plaquettes aux époques tardives (14), parfois en lingots, et plus rarement sous forme d'outils (15). Ce métal est également présent dans chacun des dépôts de fondation d'Horemheb au IX<sup>e</sup> pylône de Karnak, sous la forme d'objets fabriqués, quant à eux, selon la technique du métal repoussé à partir de très minces feuilles, dont on sait que les orfèvres égyptiens maîtrisaient parfaitement la technique par martelage (16). On peut penser que des matrices de pierre finement ciselées ont été utilisées pour la fabrication de ces objets, la feuille d'or étant ensuite découpée à leur pourtour, ainsi que le révèlent les « bavures » significatives qu'ils présentent (17). La teinte rosée de cet or est intentionnelle, et due à un film d'oxyde de fer qui le recouvre (18).

Les objets en or découverts au IX<sup>e</sup> pylône sont de trois types. Les deux premiers représentent en réduction les boutons de deux espèces différentes de nymphéas (Pl. III, 1), correspondant aux éléments végétaux indigènes au Nouvel Empire (lotus blanc et lotus bleu, africains) (19).

L'un est un bouton de lotus blanc, *Nymphaea Lotus L.* ou *Nelumbium Speciosum* (20) ; il est magnifiquement illustré en joaillerie par un pectoral de Tou-

(13) Fragments d'un objet en os doré à la feuille, J. JACQUET, *o.c.*, p. 51-52 (Thoutmosis I<sup>er</sup>). Objets de bois plaqués d'or, HAYES, *Scepter II*, 1959, p. 103. CARTER, *The tomb of Hatshopsitu*, London, 1906, p. 105. HÖLSCHER, *Medinet Habu II*, Chicago, 1939, p. 85 (Aï) ; dans ce dernier cas, présence également de modèles de cuissots et de niveaux. BISSON DE LA ROQUE, *Fouilles de Médamoud, 1931-32, FIFAO 9*, 3<sup>e</sup> part., p. 40 (feuilles d'or recouvrant des débris de bois décomposé). Feuilles d'or portant un décor en relief, GAUTHIER, *Kémi I*, 1928, p. 170-171 (Séthi I<sup>er</sup>, Abydos), ou des cartouches, QUIBELL, *The Ramesseum, ERA*, 1896, 6 (Ramsès II). PETRIE, *Six Temples at Thebes*, London, 1897, p. 16-17 (Siptah). HAYES, *Scepter II*, 1959, p. 372-373 (Ramsès IV, Deir el Bahari). MONTET, *Les nouvelles fouilles de Tanis, 1929-32*, Paris, 1933, p. 146-149 (Ptolémée IV). MONTET, *Les Enigmes de Tanis*, Paris, 1952, p. 143. P. BARGUET, LECLANT, ROBICHON, *Karnak Nord IV, FIFAO 25*, 1954, p. 12 (Ptolémée X) ; dans ce dernier cas, il s'agit de briquettes de matière blanche recouvertes d'une feuille d'or. Voir aussi PETRIE, *Koptos*, London, 1896, p. 19 (blocs de grès dorés, provenant d'un dépôt d'un Ptolémée non identifié). B. LETELLIER, *L'Égypte*, col. 909. A signaler enfin la découverte de plaques d'électrum, CARNARVON-CARTER, *Five Year's Explorations at Thebes, OUP*, 1912, p. 48 (Ramsès IV, Deir el Bahari).

(14) MONTET, *Les Enigmes*, Paris, 1952, p. 135-136 (Siamon). GRIFFITH, *Oxford Excavations in Nubia*, dans *Liv. Ann.* 9, 1922, p. 81-82 (Taharqa à Sanam). PETRIE, *Tanis II, EEF 4*, 1888, p. 54-55 (Psammétique I, Defenneh) et p. 14-15 (Aahmes, Nebesheh). MONTET, *Les fouilles de Tanis en 1933-34*, dans *Kémi 5*, 1935, p. 16-17 et *Les Enigmes, o.c.*, p. 138-139 (Apriès). PETRIE, *Tanis II, EEF 4*, Nebesheh, 1888, p. 14-15 et HANSEN, *The excavations at Tell el Rub'a*, dans *JARCE 6*, 1967, p. 8f (Amasis). MONTET, *Les Enigmes*, p. 139 (Nectanébo I<sup>er</sup>) et du même auteur, *Les fouilles de Tanis en 1933-34*, p. 2 (Ptolémée I<sup>er</sup>). ROWE, *Discovery of the famous temple and enclosure of Serapis at Alexandria*, dans *CASAE n° 2*, 1946, p. 54, n. 3 (Ptolémée IV).

(15) Or en lingots, PETRIE, *Naukratis*, Part I, *EEF 3*, London, 1886, p. 28-30 (Ptolémée II) ; outils en or (niveaux), HÖLSCHER, *Medinet Habu II*, Chicago, 1939, p. 85 (Aï).

(16) HODGES, *Artefacts*, London, 1964, p. 95.

(17) Des objets faits de feuilles d'or découpées ont aussi été trouvés à Abydos, au nom de Séthi I<sup>er</sup>, GAUTHIER, *Kémi 1*, 1928, p. 170-171.

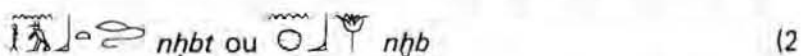
(18) Les objets, ou les feuilles d'or elles-mêmes, auraient été plongés dans une solution de sels de fer, puis chauffés. LUCAS, *Ancient Materials and Industries*, London, 4<sup>e</sup> éd., 1962, p. 233-234, analyse le phénomène et sa technique, et donne des parallèles d'objets en or rose provenant de la tombe de la reine Tiy, ou datant de Taouset et Ramsès IV, mais surtout provenant du trésor de Toutankhamon. Pour les traitements de surface cf. HODGES, *Artefacts*.

(19) Nous tenons à souligner ici la part qu'a prise J.-Cl. GOYON, Directeur Scientifique du Centre Franco-Egyptien, dans l'étude de ces objets, et à l'en remercier vivement.

(20) LORET, *Flore 1*, 1887, 53, n° 129. *Flore 2*, 1893, n° 193. JORET, *Revue critique d'Hist. et Litt.*, 24 (juin 1888), 475 (compte rendu de la « Flore » de Loret). E. BRUNNER-TRAUT, *L'Égypte* III/7 (Lief. 23, 1979), col. 1091, s.v. Lotus.



tankhamon (21). L'autre caractérise le *Nymphaea Caerulea* Sav (22), dont le ne-égyptien est :



Le troisième type d'objet est énigmatique ; il se présente sous la forme d'une feuille d'or travaillée comme les types précédents, de forme générale fuselée présentant des anneaux accolés. S'agit-il d'une perle fictive (24) ?

Les boutons de lotus mesurent 28 et 22 mm respectivement dans leur plus grande dimension, et le troisième type d'objet 22 mm (25). Leur état de conservation est bon, mis à part plusieurs boutons de fleurs qui se sont fragmentés :

De tels objets n'ont, à notre connaissance, jamais été trouvés jusqu'à présent dans des dépôts de fondation, même si les fleurs y figurent parfois sous la forme de modèles en faïence (26).

### 3. Les simulacres d'offrandes en faïence (Pl. II, 1 à 6)

Les objets les plus nombreux dans chacun des dépôts sont des simulacres en faïence, de différentes couleurs, des éléments animaux ou végétaux suivants :

- Bovins aux pattes liées.
- Cuissots.
- Têtes de bovins.
- Canards.
- Objets en forme de grains de blé.
- Objets en forme de salades.

(21) *Treasures of Toutankhamon* (MMA Exhib. 1976), p. 137, Pl. coul. 16. WILKINSON, *Jewellery*, 1971, Pl. A la partie centrale des pendentifs inférieurs apparaissent deux boutons de lotus blanc dont l'extrémité est complétée par l'adjonction d'une fleur de papyrus. Le bouton est caractérisé par sa forme légèrement arrondie en bout, non lancéolée. Cf. KEIMER, *ASAE* 48, 1948, 22 et 89.

(22) Ce type est très fréquent. E. BRUNNER-TRAUT, *o.c.*, col. 1091, et de loin le lotus le plus souvent figuré sur les reliefs, peintures et objets égyptiens. Par exemple en joaillerie, le collier-pectoral de Toutankhamon (*Treasures*, p. 142, Pl. coul. 19 à 21), où la composition est double, avec en bas des boutons de lotus alternés avec des corolles épanouies (cf. WILKINSON, *o.c.*, Pl. 54 B), et en haut deux boutons identiques encadrant une corolle. En albâtre, ce type est représenté sur la célèbre coupe aux lotus (*Treasures*, p. 102 et Pl. 2 cc Ch. DESROCHES-NOBLECOURT, *Toutankhamon*, Pl. 22 B), et en céramique sur la coupe Brooklyn 40.298 émail bleu (E. RIEFSTAHL, *Ancient Egyptian Glass and Glazes, Wilbour Monographs I*, 1968, Pl. 3, n° p. 95) ; nombreux exemples similaires dans DAMBACH-WALLERT, *Chr. d'Égypte* 82, 1966, p. 285-7. (A communiqué par J.-Cl. GOYON.)

(23) J.-Cl. GOYON nous communique au sujet des objets en or les deux constatations suivantes : — Il faut noter d'abord l'association des fleurs de lotus à un dépôt de fondation, ces fleurs étant des symboles de naissance (les rites de fondations donnent naissance à un édifice). Cf. E. BRUNNER-TRAUT, *o.c.*, col. 1092, n. 2 à 14 et 1094.

— Les fleurs de lotus sont employées pour animer, donner la vie à une œuvre d'art, une statue, d'où peut-être à une construction ; c'est un symbole d'ouverture de la bouche. Or, « on ouvre la bouche » d'un temple lors de son inauguration.

(24) Analogie au type Amarna 42, FRANKFORT-PENDLEBURY, *City of Akhenaten II*, 1933, Pl. 50. Ceci n'est cependant qu'une conjecture. Longueur de l'objet à Amarna : 32 mm.

(25) Leur poids est relativement variable ; en moyenne :

- type 1 : 0,1258 g (de 0,1043 à 0,2179 g),
- type 2 : 0,1339 g (de 0,1119 à 0,1883 g),
- type 3 : 0,1496 g (de 0,1011 à 0,1863 g).

Poids total des objets en or du dépôt sud : 4,2566 g. Le nombre des objets est donné par les tableaux, p. 1. Un examen au binoculaire montre que les feuilles d'or utilisées sont formées de bandes placées côté à côté de quelques millimètres de largeur, martelées ensemble avec un léger recouvrement, ce qui se traduit par de très fines lignes parallèles sur les objets. Par contre, sur le premier type, ces lignes se croisent en formant des losanges. Quant aux matrices employées, il apparaît clairement que tous les objets du second type (le bleu) ont été façonnés sur la même, ainsi qu'au moins cinq des objets du premier type ; pour tous les autres on ne peut se prononcer. La matière utilisée pour la préparation des matrices a pu être la stéatite. (26) CARTER-NEWBERRY, *The Tomb of Thoutmosef IV*, C.G. Cairo, 1904, p. 1-5 et Pl. 2. PETRIE, *Six Temples*, 1897, dépôts de fondation de Taouseti.

Les bovins aux pattes liées sont de deux types, selon que ces pattes sont attachées *sur* ou *sous* le ventre (27) ; ils sont de couleur blanche, ocre, verte, grise et bleue. Leur plus grande dimension est de 32 mm (28).

Les cuissots sont de trois types :

- Les plus grands (33 mm) figurent la patte avant droite d'un bovin (couleurs : blanc, ocre et gris-vert).
- La patte avant gauche est également représentée par un objet de type différent, de 32 mm de hauteur (couleurs : blanc, ocre, vert et noir).
- Le troisième type, en nombre plus faible, est une patte avant droite de petite taille (24 mm) (couleurs : blanc et vert) (29).

Deux modèles de têtes de bovins sont présents dans les dépôts de fondation du IX<sup>e</sup> pylône. Le plus fréquent est une tête regardant vers la gauche, d'une longueur de 19 mm, et de couleur blanche, ocre, verte ou noire ; il figure un animal adulte ou proche de l'être. L'autre modèle regarde à droite, tête d'un veau peu après la naissance semble-t-il, et de couleur blanche, ocre, verte, grise, noire ou bleue (30).

Les simulacres de canards représentent des volatiles troussés, non plumés, la tête rabattue sur le dos (31) ; leur longueur est de 25 mm, et leur couleur blanche, ocre, verte, grise ou brune.

Nous avons trouvé, dans le dépôt du Sud uniquement, trois objets en forme de grains de blé, en faïence ocre, et d'une longueur de 15 mm (Pl. III, 5). Cet objet n'est pas inconnu, ayant déjà été rencontré dans des dépôts de fondation, et a

(27) Répartition des bovins aux pattes liées :

Blancs : 3 (pattes sous le corps),

ocres : 9 (7 avec les pattes attachées sous le corps, 2 au milieu du corps),

verts : 5 (4 avec les pattes sous le corps, 1 de l'autre type),

gris : 1 (pattes liées sur le corps),

bleus : 2 (pattes sous le corps).

(28) Ce type d'objet est présent dès Aménophis II à El Kab, QUIBELL, *El Kab*, London, 1898, p. 16-17 et Pl. 21 (... a small green glazed model of an ox with the legs tied together), et se retrouve à Medinet Habu. HÖLSCHER, *Medinet Habu II*, 1939, p. 85 et Pl. 52 à 55. Ce thème se rencontre aussi à Abydos, à l'époque de Séthi I<sup>er</sup>, quoique traité de manière différente, en relief sur des feuilles d'or découpées, GAUTHIER, *Kémi* 1, 1928, p. 170-171. On le retrouve ensuite en faïence à Matmar, BRUNTON, *Matmar*, 1948, p. 63-64 et Pl. 47 (Ramsès II), à Gourna, dans les dépôts de fondation de Nebounef, PETRIE, *Gurneh*, BSAE 16, 1909, p. 14 et Pl. 8, 17, 33 ; de Taouset, PETRIE, *Six Temples*, p. 13 et de Siptah, PETRIE, *o.c.*, p. 16-17. Un moule servant à fabriquer ce type d'objet, et daté de la XIX<sup>e</sup> dynastie, a par ailleurs été retrouvé, R. KHAWAM, BIFAO 70, p. 147-154 et Pl. 33 à 35 ; ce dernier objet porte un cartouche de Ramsès II.

(29) Ce type d'objet apparaît encore une fois dans les dépôts de fondation d'Aï, HÖLSCHER, *Medinet Habu II*, 1939, p. 85 et Pl. 52 à 55 (objets identiques à ceux du IX<sup>e</sup> pylône : Aa5, a et b), puis se retrouve régulièrement. R. STADELMANN, *Der Tempel Sethos I in Gurna, Dritter Grabungsbericht*, dans MDAIK 33, 1977, p. 125-131 et Pl. 43 a (Séthi I<sup>er</sup>). BRUNTON, *Matmar*, p. 63-64 et Pl. 47, objets a et c. QUIBELL, *The Ramesseum*, ERA, 1896, 6 (objets identiques à ceux du IX<sup>e</sup> pylône). PETRIE, *Gurneh*, BSAE 16, 1909, p. 14 et Pl. 8, 17, 33 (Ramsès II). PETRIE, *Six Temples*, dépôts de Taouset et de Siptah. HÖLSCHER, *Medinet Habu IV*, p. 47-48. PETRIE, *Hyksos and Israelite Cities*, BSA 12a, 1906, p. 30 et Pl. 22a et 24 (Ramsès III). CARNARVON-CARTER, *Five Year's Explorations at Thebes*, p. 48 et Pl. 40 (Ramsès IV). Le thème du cuissot est encore représenté dans un dépôt de Siamon à Tanis, MONTET, *Les Enigmes*, p. 135-136. Deux moules destinés à la fabrication de ces objets, dont l'un porte le cartouche de Mineptah, sont publiés par R. KHAWAM, BIFAO 70, Pl. 35 (III).

(30) CARTER-NEWBERRY, *The Tomb of Thoutmosis IV*, C.G. Kairo, 1904, p. 1-5 et Pl. 2. Types identiques à Medinet Habu, HÖLSCHER, *Medinet Habu II*, p. 85 et Pl. 52 à 55, où les deux types trouvés au IX<sup>e</sup> pylône sont représentés dans les dépôts d'Aï ; types proches, BRUNTON, *Matmar*, p. 63-64 et Pl. 47, et même thème mais sur feuilles d'or, GAUTHIER, *Kémi* 1, 1928, p. 170-171, R. STADELMANN, MDAIK 33, p. 125-131 et Pl. 43a. PETRIE, *Six Temples*. HÖLSCHER, *Medinet Habu IV*, p. 47-48. PETRIE, *Abydos II*, EEF 24, 1903, p. 19 et Pl. 58. PETRIE, *Hyksos and Israelite Cities*, p. 30-32 et Pl. 32a, 34 et 35c (têtes de bovins sur plaquettes et dans certains cas vues de face). CARTER-CARNARVON, *Five Year's Explorations*, p. 48 et Pl. 40. HAYES, *Scepter II*, p. 372-373 et fig. 234. HÖLSCHER, *Medinet Habu II*, p. 116-117 et Pl. 58.

Dans la note 121, p. 47, de HÖLSCHER, *Medinet Habu IV*, la question est posée de savoir si des têtes de bovin regardant à gauche existent avant Ramsès II, où l'exemple d'une tête trouvée au Ramesseum (Berlin 13359) est donné : on sait maintenant que ces objets existent depuis au moins l'époque d'Horemheb.

A signaler enfin un moule portant le cartouche de Ramsès II, R. KHAWAM, BIFAO 70.

(31) Les canards troussés apparaissent avec Thoutmosis IV, CARTER-NEWBERRY, *The Tomb of Thoutmosis IV*, p. 1-5 et Pl. 11. GAUTHIER, *Kémi* 1, p. 170-171 (feuilles d'or en relief portant les empreintes de 13 canards). BRUNTON, *Matmar*, canards aux ailes déployées : un moule destiné à la fabrication de ce type d'objet provient de Qantir, R. KHAWAM, BIFAO 70. PETRIE, *Six Temples*, p. 13. HÖLSCHER, *Medinet Habu IV*, p. 47-48. PETRIE, *Hyksos and Israelite Cities*, p. 30-32 et Pl. 32a, 34 et 35c. CARNARVON-CARTER, *Five Year's Explorations*, p. 48 et Pl. 40.

été interprété de diverses manières : grain de blé, simulacre de coquillage, ou pièce de viande (32). Il est impossible de trancher pour l'instant ; la présence de graines réelles dans certains dépôts devrait-elle faire pencher pour la première hypothèse (33) ?

Rencontré également dans d'autres dépôts, l'objet en forme de salade (?) mesure 16 mm, et sa couleur est blanche, verte, noire, bleue, mais ocre surtout. Là encore, le sens qu'on lui a donné varie : il pourrait s'agir de salades, de mains, de pièces de viande, ou encore de fleurs (34).

Tous ces objets sont fabriqués au moule monovalve, donc présentent un léger relief et une sous-face plane ; dans chaque cas les bavures de moulage sont nettes.

Il se trouve enfin dans le dépôt du Sud un fragment d'un autre objet en faïence fabriqué au moule de la même manière, et qui, à l'examen, se révèle être l'extrémité de l'aile d'un oiseau figuré en vol, identique aux types découverts par G. Brunton dans les dépôts de fondation de Ramsès II à Matmar (35). Malgré le tamisage de la terre contenant les objets, il n'a été retrouvé aucun autre fragment de ce type d'oiseau, ne figurant pas par ailleurs dans les dépôts du IX<sup>e</sup> pylône. Il faut donc en conclure que seul ce fragment a été placé dans le dépôt de fondation du Sud, ce qui accrédirait l'idée déjà plusieurs fois exprimée selon laquelle les objets destinés à constituer les dépôts de fondation étaient parfois brisés avant d'être mis en place, ou ce faisant (36). Peut-être le reste de cet oiseau se trouve-t-il dans un autre dépôt du IX<sup>e</sup> pylône ? (Longueur du fragment retrouvé : 12 mm).

Tous ces objets sont relativement bien conservés, même si parfois leur glaçure est altérée, surtout pour ceux qui sont de couleur blanche ou verte (37).

(32) CARTER-NEWBERRY, *The Tomb of Thoutmosis IV*, « ... three plaques in the shape of a bivalve shell : slightly rounded above, flat below ». Au sujet de ces bivalves, HAYES (*Scepter II*, p. 86) en explique l'usage : « ... the actual bivalve shells used by scribes and draughtsmen to hold their writing and drawing pigments (see part I, p. 296) ». HÖLSCHER, *Medinet Habu II*, p. 85, Pl. 52 à 55 (objet Aa 7), « ... slightly elongated pieces of meat (?) ». Un objet identique figure dans *Ramsès le Grand*, catalogue de l'exposition de 1976 à Paris, fig. p. 47, en bas à gauche, où B. LETELLIER propose l'interprétation « d'offrandes végétales, grains de blé » ; cet objet provient de Matmar, cf. BRUNTON, *Matmar*. QUIBELL, *The Ramesseum*, y voit des graines (seeds), et R. STADELMANN, *MDAIK* 33, p. 125-131, des coquillages (Fayencemuscheln). Des objets tout à fait identiques à ceux du IX<sup>e</sup> pylône proviennent des dépôts de Nebounef, PETRIE, *Gurneh*, *BSAE* 16 (1909), p. 14, où ils sont appelés « grains of corn ». Cet objet apparaît finalement à l'époque de Ramsès IV. CARNARVON-CARTER, *Five Year's Explorations*, Pl. 40.

(33) PETRIE-BRUNTON-M.-A. MURRAY, *Lahun II*, 1923, p. 8, époque de Sésostri II (« some fine black seeds »). HAYES, *Scepter II*, p. 103 (dépôt de fondation de Senenmout) « ... and five pottery saucers containing respectively barley grains, dates, grapes and figs ». CARNARVON-CARTER, *Five Year's Explorations*, p. 30-31 (grains de blé mêlés au sable de remplissage d'un dépôt de fondation d'Hatchepsout ; présence également d'une poterie remplie de grain). HÖLSCHER, *Medinet Habu II*, p. 85, dépôt de Ai (« ... fourteen jujube seeds »). Cf. aussi HINKEL, *Kush* 13, 1965, p. 100 et Pl. 29 (« seeds », dépôts d'Aménophis II à Kumma). CARNARVON-CARTER, *o.c.*, p. 48 (« ... barley grains »).

(34) CARTER-NEWBERRY, *The Tomb of Thoutmosis IV*, p. 1-5. HÖLSCHER, *Medinet Habu II*, p. 85, objet Aa 6, « ... pieces of meat (rib pieces) in two slightly different forms ». *Ramsès le Grand*, B. LETELLIER (offrandes végétales, salades), QUIBELL, *The Ramesseum*, p. 6 (« hands »). PETRIE, *Six Temples*, p. 13 (Taouset) : « ... The flower 19 has been supposed to be a hand, but the earlier type in the Ramesseum and Merenptah's deposit (?) shows it to be a flower ». PETRIE, *Gurneh*, p. 14, « Bunch of vegetables ». R. STADELMANN, *MDAIK* 33, p. 125-131 et Pl. 43e, « Blüten ». HÖLSCHER, *Medinet Habu IV*, Pl. 29 et *Medinet Habu II*, p. 116-117 et Pl. 58 (K 10 : « pieces of meat »). HAYES, *Scepter II*, p. 372.

(35) BRUNTON, *Matmar*, 1948, p. 63-64, Pl. 47. R. KHAWAM, *BIFAO* 70, 1971, p. 147-154, Pl. 33-35.

(36) PETRIE-BRUNTON-M.-A. MURRAY, *Lahun II*, 1923, p. 19, « ... most of the pots were broken anciently when thrown in ». J. JACQUET, *Fouilles de Karnak-Nord*, dans *BIFAO* 78, 1978, p. 51-52, où il ressort que les vases ont parfois été jetés dans le sable déjà à l'état de tessons ; de plus, deux parties d'un objet doré, se raccordant, ont été trouvées dans deux dépôts différents. CARNARVON-CARTER, *Five Year's Explorations*, p. 30-31, « ... There is no doubt that the pots were intentionally smashed when deposited... ». PETRIE, *Abydos II*, p. 20-21 (Thoutmosis III) : « ... It is certain that many of the vases were broken before burial, and not even in throwing them in, as only portions of some of them were found ». PETRIE, *Koptos*, London, 1896, p. 13-14 ; des fragments d'objets se raccordant ont été retrouvés très loin les uns des autres, comme à Karnak-Nord. Il en est de même des simulacres d'offrandes en céramique, PETRIE, *Six Temples*, p. 13 (Taouset et Siptah) : « ... This look as if all the glazed objects had been put in a basket, mixed together, and then turned out by the handful at the ceremony of the foundation. Many of the objects having been broken anciently when buried show that they had been roughly treated ».

(37) Les objets émaillés verts ont été consolidés par application d'une solution de résine acrylique (Polaroid B.72) à 5 % dans l'acétone.

#### 4. Les cartouches (Pl. II, 7 et III, 2)

Dans chacun des dépôts de fondation ont été retrouvés quatre cartouches en faïence, de diverses couleurs : un blanc, deux verts et un noir au nord, un blanc et trois verts au sud. Chaque série comporte une fois le premier nom d'Horemheb :



et trois fois le second :



Ces objets fabriqués au moule ne portent d'inscription que d'un seul côté ; leur hauteur est de 22 mm. Ils correspondent à un type bien attesté dans les dépôts de fondation, où ils apparaissent à l'époque de Thoutmosis IV, mais sont surtout fréquents aux XIX<sup>e</sup> et XX<sup>e</sup> dynasties (38).

#### 5. Les outils (Pl. III, 3 et 4)

Les outils sont représentés au IX<sup>e</sup> pylône par deux modèles seulement : une houe et un niveau, trouvés dans le dépôt du Sud.

Il ne reste de la houe que sa lame de bronze très oxydée, de 62 mm de long, se terminant par une douille dans laquelle était fixé son manche de bois, dont quelques fragments sont conservés.

Il est intéressant de trouver cet objet associé au dépôt sud d'Horemheb, car c'est l'un de ceux que l'on rencontre de la manière la plus constante dans les dépôts de fondation de toutes époques, qu'il soit en terre cuite, en bois ou en bronze (39). Il s'agirait d'un outil destiné au travail de la terre meuble, qui correspondrait, dans les dépôts, à l'instrument qui permet de creuser la tranchée de fondation (40).

(38) CARTER-NEWBERRY, *The Tomb of Thoutmosis IV*, p. 1-5 et Pl. 2. BLACKMAN, *JEA* 23, 1937, p. 148 et Pl. 17 (Aménophis IV). HÖLSCHER, *Medinet Habu II*, p. 85 et Pl. 52 à 55 (Aï). R. STADELMANN, *MDAIK* 33, 1977, p. 125-131 et Pl. 43c (Séthi I<sup>er</sup>). BRUNTON, *Matmar*, p. 63-64 et Pl. 47 (Ramsès II). PETRIE, *Gurneh*, p. 14 et Pl. 8, 17, 33 (Nebounef, Ramsès II). QUIBELL, *The Ramesseum*, p. 6 (Ramsès II) ; dans ces deux derniers cas, objets très proches de ceux du IX<sup>e</sup> pylône. PETRIE, *Six Temples*, p. 13 (Siptah). HÖLSCHER, *Medinet Habu IV*, p. 48 (Ramsès IV) ; *Medinet Habu II*, p. 116-117 et Pl. 58 (Ramsès IV). CARNARVON-CARTER, *Five Year's Explorations*, p. 48 et Pl. 40 (objet identique à ceux du IX<sup>e</sup> pylône), et peut-être MONTET, *Kémi* 5, 1935, p. 16-17 (Apriès).

(39) PETRIE-BRUNTON-M.-A. MURRAY, *Lahun II*, 1923, p. 30 et Pl. 25 A (Mastaba 618 : « ... two model hoes of roughish wood »). STEINDORFF, *Aniba*, Glückstadt, 1937, II, Tafeln, Pl. 14, n° 21 et 22 (houes en terre cuite). J. VERCOUTTER, *BIFAO* 77, 1977, p. 279 et Pl. 49 et J. JACQUET, *BIFAO* 78, 1978, p. 50-52 et Pl. 16 (houes en terre cuite). HAYES, *Scepter II*, p. 103 (Senenmout, « a model hoe made of natural tree fork »). CARNARVON-CARTER, *Five Year's Explorations*, p. 30-31 et Pl. 21 et 24, (G, houe en bronze). NAVILLE, *The Temple of Deir el Bahari*, Part 6, *EEF* 29, 1908, p. 9 et Pl. 168 (houes en bois). J. VERCOUTTER, *Nouvelles Fouilles de Saï*, dans *BSFE* 58, 1970, p. 28-30 (houes en terre cuite). HINKEL, *Kush* 13, 1965, p. 10 et Pl. 29 (Aménophis II, houe de bois). QUIBELL, *El Kab*, 1898, p. 16-20 et Pl. 21 (objet n° 33). CARTER-NEWBERRY, *The Tomb of Thoutmosis IV*, II et p. 1-5. HÖLSCHER, *Medinet Habu II*, p. 85 et Pl. 52 à 55, objet B3 : dans les dépôts d'Aï, houes identiques à celle du IX<sup>e</sup> pylône. R. STADELMANN, *MDAIK* 33, houe exactement semblable également ; longueur estimée : 6,8 cm. HÖLSCHER, *Medinet Habu III*, *OIP* 54, 1941, App. *The Ramesseum*, p. 76-77 (lame de houe en bois). QUIBELL, *The Ramesseum*, Pl. 15, outil n° 12 (bronze, mais houes de bois également). PETRIE, *Six Temples*, (Taousert), objets 28-30 (houes de bronze). Même ouvrage, (Siptah), objets sur la Pl. 18, identiques à ceux des dépôts de Taousert. CHEVRIER, *ASAE* 27, p. 147-148 (houe de bronze, Ramsès III). PETRIE, *Naukratis*, Part 1, *EEF* 3, London, 1886, p. 28-31 et Pl. 25-26 (houe en fer, Ptolémée II). MONTET, *Les nouvelles fouilles de Tanis*, 1929-32, Paris, 1933, p. 146-149 et Pl. 84-86 (houe en fer, Ptolémée IV).

(40) B. LETELLIER, *LÄ* II, col. 913.

Le second outil est un niveau à fil, objet bien connu en taille réelle (41) mais rarement rencontré dans les dépôts de fondation ; en fait, nous n'en avons retrouvé qu'un seul exemple, d'ailleurs contemporain (42). L'objet à Karnak est en faïence verte, et mesure 29 mm de largeur pour 19 mm de hauteur ; il est fabriqué lui aussi au moule, et bien conservé, mis à part l'altération de sa glaçure.

## 6. La meule et sa molette (Pl. I, 3)

La meule et sa molette constituent, comme la houe, l'un des thèmes les plus constamment présents à toutes les époques dans les dépôts de fondation, en modèle de terre cuite (43), en grès comme dans notre cas (44), ou encore en quartzite ou en granit (45), mais plus rarement en calcaire (46). Sa signification est généralement admise comme meule à grain.

Notre exemple mesure : pour la meule 163 mm de longueur et 45 mm d'épaisseur et, pour la molette, 125 mm et 29 mm respectivement ; aucun de ces deux éléments ne porte d'inscription.

## 7. Les ossements

Dans chacun des deux dépôts de fondation du IX<sup>e</sup> pylône ont été retrouvés des ossements et des dents d'animaux.

Dans celui du Nord, des dents de ruminant et des fragments d'os permettent de penser qu'une mâchoire inférieure complète s'y trouvait ; l'état des dents montre qu'elle provenait d'un animal jeune, un veau probablement.

De même dans le dépôt du Sud ont été découverts des fragments d'os longs d'un animal jeune, appartenant à la patte avant droite d'un veau sans doute, ainsi que des dents de bovidé et des fragments de mâchoire inférieure. On ne peut exclure l'éventualité que ces os aient été brisés avant d'être mis en place dans les dépôts, et on ne peut dire s'ils proviennent d'un ou de plusieurs animaux. Enfin, certains fragments semblent avoir passé au feu.

On retrouve donc au IX<sup>e</sup> pylône de Karnak l'association d'ossements provenant d'un crâne de bovin plus ou moins complet et d'une patte antérieure ; cette association constitue sans nul doute l'élément le plus régulièrement représenté dans les

(41) Ramsès le Grand, 1976, Pl. coul. 39, PETRIE, *Tools and Weapons* (1917), p. 42 et Pl. 47.

(42) HÖLSCHER, *Medinet Habu II*, p. 85, Pl. 52 à 55 (Aï), objets Aa 8 et Ab 1.

(43) STEINDORFF, *Aniba*, 1937, II, Tafeln, Pl. 14 (début XVIII<sup>e</sup> dynastie). J. JACQUET, *Fouilles de Karnak-Nord*, dans *BIFAO* 78, p. 50-52 et Pl. 16 (Thoutmosis I<sup>er</sup>). J. VERCOUTTER, *BSFE* 58, 1970, p. 28-30 (Thoutmosis III). HANSEN, *JARCE* 6, 1967, p. 8f et Pl. 9-10 (Amasis).

(44) PETRIE, *Kahun, Gurob and Hawara*, London, 1890, objets très proches de ceux du IX<sup>e</sup> pylône, époque de Sésostri II, p. 22 et Pl. 14. PETRIE, *Koptos*, p. 13-14 et Pl. 14 (1, 3), meule et molette en grès avec une inscription en bleu (Thoutmosis III). QUIBELL, *El Kab*, p. 16-20 et Pl. 21-26 (Thoutmosis III). PETRIE, *Abydos II*, p. 20-21 et Pl. 63 (Thoutmosis III). PETRIE, *Six Temples*, p. 5 (Aménophis II). NAVILLE-GRIFFITH, *Mound of the Jews*, *EES* 7, 1890, p. 55 et Pl. 17-18 (Philippe Arrhidée). PETRIE, *Naukratis*, Part 1, *EEF* 3, London, 1886, p. 28-30 et Pl. 25-26 (Ptolémée II). Un objet exactement semblable à celui découvert au IX<sup>e</sup> pylône figurait dans les dépôts de fondation de Siptah, mais la matière dont il est fait n'est pas précisée, PETRIE, *Six Temples*, p. 16-17 et Pl. 18 ; ce même objet est également illustré dans PETRIE, *Tools and Weapons*, Pl. 55, objet n° 106.

(45) *En quartzite* : PETRIE, *Meydoun and Memphis III*, *BSA* 18, London, 1910, p. 36 et Pl. 25 (Snefrou). PETRIE-BRUNTON-M.-A. MURRAY, *Lahun II*, p. 30. HÖLSCHER, *Medinet Habu II*, p. 85 et Pl. 52 à 55 (Aï), objet proche de celui du IX<sup>e</sup> pylône. HAYES, *Scepter II*, p. 103 (Senenmout). PETRIE, *Gurneh*, p. 14 et Pl. 8, 17, 33 (Nebounef). PETRIE, *Six Temples*, Pl. 16, objet n° 38 (Taouert). GRIFFITH, *Liv. Ann.* 9, 1922, p. 81-82 et Pl. 5, 7, 21-22 (Taharqa). PETRIE, *Tanis II*, p. 54-55 et Pl. 22-23 (Psammétique I, cas unique où il semble que la meule et la molette soient de taille réelle).

A noter enfin la présence de « corn-grinders » d'une matière non précisée, PETRIE, *Naqada and Ballas*, 1896, p. 68 et Pl. 79 (Thoutmosis III). *En granit* : QUIBELL, *The Ramesseum*, p. 6.

(46) RICKE, *ASAE* 37, 1937, p. 71-78 et fig. 3. PETRIE, *Gurneh*, p. 14 et Pl. 8, 17, 33.

dépôts de fondation, des temps les plus reculés aux exemples méroïtiques (47). Par contre, il n'y a au IX<sup>e</sup> pylône aucune trace d'ossements d'autres animaux, petits mammifères ou oiseaux, comme il en a parfois été rencontré (48).

## 8. Les échantillons de matériaux

Faisant partie des dépôts du IX<sup>e</sup> pylône, diverses matières sont représentées sous forme d'échantillons ; mais ici se pose un problème lié à la structure même du monument. En effet, on se souvient que les objets ont été trouvés dans des poches d'une terre qui ne se distingue en rien de la terre intersticielle rebouchant les joints entre les talâtât depuis la couche n° 26 jusqu'en bas (49). Or, cette terre de remplissage contient elle-même des inclusions, en général des éclats de calcaire, de quartzite rouge, de grès et de granit ; par conséquent ces matériaux, présents dans les dépôts de fondation, doivent être envisagés avec prudence ; il en est de même pour les tessons de céramique. Nous donnons ici néanmoins la liste de tous les matériaux retrouvés, et identifiés par le laboratoire de technologie du Centre Franco-Egyptien, mais sans pouvoir affirmer qu'ils appartiennent bien tous aux dépôts de fondation.

### Dépôt du Nord

- Fragments brûlés de terre à sceaux (?), petites masses avec empreintes digitales ou végétales (50).
- Fragments de mortier de plâtre et sable (51).
- Charbon de bois (bois dur, peut-être acacia) (52).
- Chaux pure.
- Fragments d'hématite (ocre rouge) (53).
- Fragments de coquillage.
- Échantillons de pierres : (54)

(47) Nous n'en donnerons pas la liste ici, qui est pratiquement celle des dépôts de fondation connus, mais noterons certains faits marquants. Dès l'Ancien Empire apparaissent des sépultures de têtes de bovins, (FIRTH-QUIBELL, *The Step Pyramid II*, Pl. 73) et, dans certains cas, la tête est complète, avec ses cornes (WINLOCK, *BMMA* 17, Part 2, p. 28-30 et fig. 20) et même sa peau (ARNOLD, *The Temple of Mentuhotep at Deir al Bahari*, New York, 1979, p. 49-58 et Pl. 28-35). Dans d'autres, il s'agit d'ossements brisés au préalable (P. BARGUET-LECLANT-ROBICHON, *Karnak-Nord IV*, Texte, IFAO, 1954, p. 38 : « ... une tête d'herbivore à calotte crânienne sectionnée »), ou plus rarement d'ossements provenant d'autres parties du corps (HÖLSCHER, *Medinet Habu II*, p. 116-117, « ... vertebra and ribs of a large mammal »). Le crâne de bovin peut parfois avoir été recouvert d'une natte (BRUNTON, *Mâtmar*, 1948, p. 63-64).

(48) Ce sont essentiellement les ossements d'oiseaux qui sont représentés, les exemples connus se situant principalement au Nouvel Empire, de Thoutmosis I<sup>er</sup> (J. JACQUET, *BIFAO* 78, p. 50-52) aux dépôts de Taouert (PETRIE, *Six Temples*, p. 13) ; mais néanmoins ils sont présents également aux époques plus tardives, jusqu'à Ptolémée IV, MONTET, *Les nouvelles fouilles de Tanis, 1929-32*, Paris, 1933, p. 146-149. Dans un cas, des ossements de petits mammifères sont signalés (HÖLSCHER, *Medinet Habu II*, p. 85).

(49) Cf. *Supra*, p. 29, AZIM, *Les Travaux au IX<sup>e</sup> pylône de Karnak en 1978-1980*.

(50) Des sceaux ou des fragments de terre ont déjà été retrouvés dans des dépôts de fondation. PETRIE-BRUNTON-M.-A. MURRAY, *Lahun II*, 1923, p. 19 (« ... an inscribed clay sealing »). MOND-MYERS, *Temples of Armant*, Text, EES, 1940, p. 16-17 (« ... little squeeze of mud made in the hand were frequent »). REISNER, *The Barkal Temples in 1916*, dans *JEA* 4, 1917. NAVILLE-GRIFFITH, *Mound of the Jews*, EES 7, 1890, p. 55.

(51) Ce type de trouvaille risque évidemment de n'avoir pas toujours été signalé dans les publications, ni même d'avoir été repéré lors de la fouille ; deux cas existent néanmoins où du mortier a été retrouvé dans des poteries, CARNARVON-CARTER, *Five Year's Explorations*, p. 30-31 et PETRIE, *Abydos II*, p. 20-21.

(52) Plus encore que pour le mortier, on risque dans les fouilles passées de n'avoir pas accordé d'importance à la présence du charbon de bois, ce qui rend toute liste sans signification. Mais ce charbon de bois est bien attesté néanmoins dans les dépôts de fondation, à toutes les époques, parfois même contenu dans une poterie (PETRIE-BRUNTON-M.-A. MURRAY, *Lahun II*, p. 30).

(53) Des fragments de couleur ou des matériaux ayant pu servir à leur fabrication ont été plusieurs fois retrouvés, essentiellement à la XVIII<sup>e</sup> dynastie et au début de la XIX<sup>e</sup>. HAYES, *Scepter II*, p. 103 (Senenmout) et 85-86 (Hatchepsout). RICKE, *Der Totentempel Thoutmosis III*, *Beitr. Bf.* 3, 1939, p. 32f et Pl. 12. HÖLSCHER, *Medinet Habu II*, p. 85. QUIBELL, *Ramesseum*, p. 6. REISNER, *JEA* 4, p. 221-222. GRIFFITH, *Liv. Ann.* 9, p. 81-82.

(54) Des éléments de pierre ont parfois été rencontrés dans les dépôts de fondation, mais dans la plupart des cas il est bien difficile de dire si ces éléments représentent un objet, un matériau, ou encore un outil ; de plus, il se trouve des échantillons de pierres courantes, mais aussi de pierres précieuses, surtout dans les dépôts tardifs. Donc la présence de fragments de pierre, travaillés ou non, laisse la place à l'interprétation. Cf. pour le Nouvel Empire, J. JACQUET, *BIFAO* 78, p. 50-52. HAYES, *Scepter II*, p. 86, 372. FAKHRY, *ASAE* 37, p. 28. HÖLSCHER, *Medinet Habu II*, p. 85, 116-117. D. ARNOLD-SETTGAST, *MDAIK* 22, 1967, p. 24-25. CARNARVON-CARTER, *Five Year's Explorations*, p. 48. QUIBELL, *El Kab*, p. 16-17.

- Quartzite rouge violacé et rose.
- Granit rose et gris.
- Gabbro et diorite, dont un fragment d'objet travaillé.
- Silex : deux fragments de nucleus, un outil (lame), des éclats.
- Calcaire local.
- Calcite.
- Calcaire métamorphique.
- Plaquette de quartz provenant d'une veine dans un banc calcaire.
- Nodule ferrugineux avec patine naturelle.
- Eclat de cornaline.

— Céramique :

Plusieurs tessons de types divers ont été retrouvés dans ce dépôt du Nord ; aucun raccord n'est possible entre eux.

#### Dépôt du Sud

— Fragments de sceaux ayant passé au feu ; aucune empreinte du sceau lui-même n'est visible, car seule la partie arrière de l'objet (ou des objets) a été retrouvée (cf. note 50).

— Mortier poreux constitué de chaux et de sable siliceux à grains noirs, et ne contenant pas de plâtre (cf. note 51).

— Nodule ferrugineux de couleur ocre (limonite) (cf. note 53).

— Eclat de coquillage (?) (55).

— Echantillons de pierres :

- Nombreux éclats de grès blanc. On notera qu'au long du vidage du IX<sup>e</sup> pylône, les éclats de grès retrouvés dans la terre intersticielle ne correspondent jamais au type de pierre mentionné ici, qui doit donc sans nul doute faire réellement partie du dépôt de fondation.

- Fragments de granit rose, dont l'un présente deux faces travaillées.

- Petits galets de quartz de diverses colorations.

- Eclats de taille de silex.

- Eclats de calcaire local ordinaire.

- Fragments de calcaire métamorphique.

- Diorites et gabbros (éclats).

— Céramique :

Comme dans le dépôt du Nord, de nombreux tessons de types divers ont été trouvés ici, sans raccords possibles ; en toute probabilité, une bonne partie d'entre eux n'appartiennent sans doute pas au dépôt de fondation, et correspondent aux types fréquemment rencontrés dans la terre intersticielle.

On notera que, dans tous ces échantillons, sont absents un certain nombre d'éléments découverts par ailleurs : résines, natron, galène ou bitume (56).

Enfin, le dépôt du Sud contient un petit objet en pierre noire, sorte de minuscule galet poli, visible sur la planche II, 9, de 9 mm dans sa plus grande dimension et de 2 mm d'épaisseur. Nous ne saurions dire s'il s'agit d'un modèle d'objet ou d'un échantillon de matériau.

(55) Ce fragment a dans notre dépôt sud les plus grandes chances d'être accidentel ; la présence de coquillages est néanmoins parfois mentionnée, PETRIE, *Naqada and Ballas*, 1896, p. 68, QUIBELL, *El Kab*, p. 16-20, PETRIE, *Koptos*, p. 13-14, mais il s'agit le plus souvent d'objets interprétés comme des modèles de coquillages. Voir aussi note 32, p. 102.

(56) *Résines* : HAYES, *Scepter II*, p. 86 ; HÖLSCHER, *Medinet Habu II*, p. 116-117 ; QUIBELL, *El Kab*, p. 16-20 ; MONTET, *Les Enigmes*, p. 139 ; NAVILLE-GRIFFITH, *Mound of the Jews*, p. 55 ; FOUGEROUSSE, *Kêmi 5*, p. 45-47 ; MONTET, *Les nouvelles fouilles de Tanis, 1929-32, 1933*, p. 146-149.

*Natron* : HAYES, *Scepter II*, p. 86.

*Galène ou plomb* : PETRIE, *Kahun, Gurob and Hawara*, p. 22 ; HAYES, *Scepter II*, p. 86 ; QUIBELL, *El Kab*, p. 16-17.

*Bitume* : GRIFFITH, *Liv. Ann.* 9, 1922, p. 81-82 ; QUIBELL, *El Kab*, p. 16-17 ; NAVILLE-GRIFFITH, *Mound of the Jews*, p. 55. Encore faudrait-il être certain, par l'analyse chimique, que les termes de « résine » ou « bitume » sont à juste titre attribués.

## CONTENU DU DÉPÔT DE FONDATION SUD

Briquette inscrite .....	1
Meule et molette .....	1
Modèle de houe en bronze .....	1

## Objets en or :

— Boutons de lotus blanc :	Entiers : 15	
	Fragments : 8 (formant au moins 4 boutons) .....	19
— Boutons de lotus bleu :	Entiers : 5	
	Fragments : 2 (formant 1 bouton) .....	6
— Perles (?) :	Entières : 8	8
	Fragments : 0	

## Objets en faïence (1) :

	Blanc	Ocre	Vert	Gris	Noir	Bleu	Brun	Dim. max.
<b>Cuissots :</b>								
(Patte av. droite)	9 (4)	5 (1)	4	4 (3)	—	—	—	33 mm
(Patte av. gauche)	8 (5)	10 (2)	8 (3)	—	13 (5)	—	—	32 mm
Petits cuissots	—	1	2	—	—	—	—	24 mm
Bovins liés	3	9	5	1	—	2	—	32 mm
Canards	4	5	2	1 (2)	—	—	2	25 mm
<b>Têtes de bovins :</b>								
(à gauche)	14	18	19 (1)	—	17	—	—	19 mm
(à droite)	10	3	9	5	2	2	—	18 mm
Salades (?)	5	14	1	—	1	4	—	16 mm
Grains de blé (?)	—	3	—	—	—	—	—	15 mm
Niveau	—	—	1	—	—	—	—	29 mm
Cartouches	1	—	3	—	—	—	—	22 mm
Fragment aile d'oiseau	—	1	—	—	—	—	—	12 mm

+ Ossements, échantillons et céramique.

## CONTENU DU DÉPÔT DE FONDATION NORD

Plaquette anépigraphie .....	1
------------------------------	---

## Objets en or :

— Boutons de lotus bleu :	Entiers : 2 .....	2
---------------------------	-------------------	---

## Objets en faïence (1) :

	Blanc	Ocre	Vert	Gris	Noir	Bleu	Brun	Dim. max.
<b>Cuissots :</b>								
(Patte av. droite)	1 (1)	—	—	—	—	—	—	33 mm
(Patte av. gauche)	0 (1)	2	0 (1)	—	—	—	1	32 mm
Bovins liés	1	—	—	—	—	—	—	32 mm
Canards	—	—	2	—	—	—	—	25 mm
<b>Têtes de bovins :</b>								
(à gauche)	1	3	—	—	—	—	2	19 mm
(à droite)	1	—	—	—	—	—	—	18 mm
Salades (?)	—	—	1	—	—	—	—	16 mm
Cartouches	1	—	2	—	1	—	—	22 mm

+ Ossements, échantillons et céramique.

(1) Entre parenthèses est indiqué pour chaque type le nombre d'objets incomplets.



## C. CONCLUSIONS

### *Réflexions sur la position des dépôts*

L'étude des dépôts de fondation que nous avons entreprise en vue d'analyser les découvertes du IX<sup>e</sup> pylône ne nous a certainement pas amené à dégager une quelconque règle définissant de manière générale leur implantation ; par conséquent, on ne peut dire que la position *a priori* « anormale » des dépôts du IX<sup>e</sup> pylône transgresse une règle qui en fait n'apparaît pas.

Néanmoins, si les dépôts de fondation peuvent occuper une grande variété de positions (57), leur point commun est d'avoir toujours été retrouvés *sous* les monuments auxquels ils sont associés. On peut donc se demander si ce qui apparaît comme une anomalie à Karnak ne provient pas du fait qu'il s'agisse de dépôts liés à un pylône, et si ce n'est pas cette notion de « pylône » qui implique un cas particulier de la cérémonie de fondation. Au-delà même, des dépôts mis en place à l'intérieur d'une fondation ne constitueraient-ils pas la règle générale pour ce type d'édifice ?

En effet, il n'est certes pas exclu que des dépôts aient été placés *sous* le IX<sup>e</sup> pylône, nous n'avons pu le vérifier (58) ; mais ce qui est frappant est le fait que notre étude ne nous a permis de retrouver aucun dépôt de fondation ayant été découvert sous un pylône, ou même directement associé à lui (59).

Ceci n'est bien entendu pas une preuve en soi, d'autant plus que la découverte de dépôts de fondation liés à un pylône se heurte à un fait archéologique : ces monuments dans la plupart des cas sont ou bien totalement détruits, ou bien conservés sur une hauteur importante. Il est malaisé de fouiller sous la fondation d'un pylône (60), et les cas de démontage de ce type d'édifice sont finalement rares. Donc la masse même des pylônes rend archéologiquement moins probable la découverte de dépôts que partout ailleurs dans un temple.

D'ailleurs, il faut ajouter à cela le fait que dans plusieurs cas, des fouilles ont été menées à des emplacements où jadis des pylônes s'élevaient, mais jamais n'ont permis de découvrir de dépôts de fondation (61) ; plus même, dans les cas où ces recherches ont été entreprises, elles ont montré que les dépôts n'existaient pas (62).

Tout ceci nous amène donc par hypothèse à nous demander si la relation pylône/dépôt de fondation n'est pas différente des cas jusqu'à présent connus ; seules de nouvelles découvertes dans l'avenir permettront de répondre. Encore une

(57) B. LETELLIER, *L'Ä II*, col. 907.

(58) Il n'a pas été possible en effet au cours des travaux au IX<sup>e</sup> pylône de dégager le bas des fondations, cf. *supra*, AZIM, *Les Travaux au IX<sup>e</sup> pylône de Karnak en 1978-1980*, p. 40.

(59) Par erreur, B. LETELLIER, *L'Ä II*, col. 907, donne comme référence à un dépôt de fondation trouvé sous l'angle d'un pylône CHEVRIER, *ASAE* 51, 1951, p. 559 ; en fait, cette indication, à laquelle il faut ajouter la planche 7, I se rapporte à l'obélisque oriental du VII<sup>e</sup> pylône, mais non au pylône lui-même.

Le cas du dépôt découvert à Hermopolis, BITTEL-HERMANN, *Grabungsbericht Hermopolis 1933*, dans *MDAIK* 5, 1934, p. 14, ne peut être considéré comme un exemple concluant : le dépôt se trouve à 20 cm de la face sud du môle ouest d'une maçonnerie qui n'est pas nécessairement un pylône, à 1,40 m sous le sol mais non *sous* cette maçonnerie, et de plus, les objets retrouvés n'ont jamais par ailleurs été rencontrés dans des dépôts de fondation.

(60) CHEVRIER y avait renoncé au I<sup>er</sup> pylône de Karnak, CHEVRIER, *ASAE* 53, 1955, p. 39 et Pl. 21.

(61) CHEVRIER, *ASAE* 27, p. 147-148 (pylône du temple de Khonsou à Karnak). PETRIÉ, *Six Temples*, p. 11 (pylône du temple de Merenptah), p. 13 (temple de Taouert) et p. 16-17 (temple de Siptah). GRIFFITH, *Liv. Ann.* 9, 1922, p. 81-82 (« ... the exposed corners at the front pylon had been much disturbed and probably plundered out in ancient times; the subsidiary corners at the second pylon, though undisturbed, yielded no deposit »). ROBICHON-VARILLE, *Le Temple d'Amenhotep fils de Hapou*, *FIFAO* 11, t. I, 1936, p. 35.

(62) Il est à noter que dans le cas de dépôts de fondation liés à des obélisques, CHEVRIER, *ASAE* 51, p. 559 et Pl. 7, I, les objets semblent placés contre la fondation et non en dessous, bien qu'on ne puisse affirmer que là, d'autres dépôts n'aient été placés. Néanmoins, il est curieux de constater que les deux types d'éléments architecturaux où l'on trouve des anomalies dans la position des dépôts semblent être les obélisques et les pylônes : ne peut-on imaginer une relation entre ce fait et la nécessité pour ces éléments d'avoir des fondations plus profondes que les autres parties de l'édifice ?

fois, au IX<sup>e</sup> pylône de Karnak, des dépôts peuvent exister sous les fondations ou dans le môle est non démonté, symétriquement à ceux qui ont été découverts (63); et ce sont peut-être ces éventuels dépôts qui renferment la céramique.

#### *L'absence de la céramique*

On a déjà souligné dans les dépôts de fondation la pérennité d'éléments tels que les ossements de bovins, de la meule à grain ou de la houe; les modèles de poterie sont une constante aussi importante, mais totalement absente des dépôts retrouvés au IX<sup>e</sup> pylône de Karnak.

Deux possibilités s'offrent alors: ou bien réellement aucun modèle de poterie n'a jamais été associé à ce monument, ou bien la céramique est regroupée dans d'autres dépôts, dans le môle est par exemple. En effet, il faut envisager globalement les dépôts d'un même monument, car des exemples existent d'objets présents dans certains dépôts d'un édifice seulement, et absents des autres (64), en particulier la poterie (65); c'est peut-être le cas au IX<sup>e</sup> pylône.

#### *Le contenu des dépôts*

Il nous reste à examiner, par l'analyse de leur contenu, la manière dont les découvertes du IX<sup>e</sup> pylône de Karnak s'inscrivent dans l'évolution historique des dépôts de fondation; en effet, nous avons ici des types d'objets et des formes d'association dont l'évolution peut être très bien située dans le temps.

C'est le cas tout d'abord de la plaquette anépigraphie provenant du dépôt du Nord. Il ne semble pas que l'on ait rencontré ce type d'objet, d'ailleurs peu fréquent, avant Thoutmosis I<sup>er</sup>, où il est bien représenté par quatre exemplaires découverts à Karnak-Nord (66). Mais il se perpétue avec des variantes (67) au moins jusqu'aux Ramessides (68), et les plaquettes de faïence, sous des formes différentes, sont présentes jusque dans les dépôts les plus tardifs.

La briquette inscrite connaît un développement plus facile à délimiter; elle apparaît, telle qu'elle se présente dans le dépôt sud d'Horemheb, à l'époque d'Aménophis II (69), et se retrouve régulièrement jusqu'à la XX<sup>e</sup> dynastie (70); mais des objets analogues semblent annoncer sa venue, dans l'état actuel des connaissances, dès Thoutmosis III (71).

Par contre, nous l'avons dit, les objets en or trouvés à Karnak ne connaissent pas de parallèles jusqu'à présent, même si des fleurs en faïence sont par ailleurs attestées dans les dépôts de fondation (72).

L'évolution des simulacres d'offrandes en faïence et des thèmes qu'ils représentent peut être suivie avec encore plus de précision, compte tenu de la fréquence des exemples connus.

(63) Mais en ce qui concerne le môle ouest, si des dépôts avaient été placés à l'intérieur du pylône ailleurs que dans son extrémité ouest, ils auraient été trouvés au cours des travaux, pour peu qu'ils aient été situés au-dessus de la couche de talat n° 37, la dernière démontée.

(64) BRUNTON, *Matmar*, p. 63-64, où le bovin aux pattes liées n'apparaît que dans un seul des deux dépôts. Au IX<sup>e</sup> pylône de Karnak, présence d'un fragment d'aile d'oiseau, alors que ce type d'objet complet est absent par ailleurs de nos dépôts.

(65) MONTET, *Kêmi* 5, p. 2, où la céramique n'est présente que dans deux dépôts sur quatre.

(66) J. JACQUET, *BIFAO* 78, p. 50-52 et Pl. 16.

(67) Nous devons ici rappeler que la comparaison des objets à partir des seules sources bibliographiques ne peut être complète, compte tenu de l'inégalité des publications dans la précision et les illustrations. Il est donc impossible de juger des caractères communs ou des variantes, sans pouvoir comparer directement les objets eux-mêmes, ce qui est bien entendu matériellement impossible compte tenu de leur dispersion actuelle dans les collections du monde entier.

(68) QUIBELL, *The Ramesseum*, p. 6 (« blue-glazed tiles »); cet objet est peut-être également présent avec Aménophis II, QUIBELL, *El Kab*, p. 16-20 et Pl. 21 (« ... a tile of dull green glaze »).

(69) CAPART, *CdE* 41, 1946, p. 46-47 et fig. 4-5.

(70) PETRIE, *Abydos I*, *EEF* 22, 1902, p. 31 et Pl. 61. BLACKMAN, *JEA* 23, 1937, p. 148 et Pl. 17. HÖLSCHER, *Medinet Habu II*, p. 85 et Pl. 52 à 55. R. STADELMANN, *MDAIK* 33, p. 125-131 et Pl. 39-43. BRUNTON, *Matmar*, p. 63-64 et Pl. 47. PETRIE, *Memphis I*, p. 8 et Pl. 19. PETRIE, *Gurneh*, p. 14 et Pl. 8, 17, 33.

(71) QUIBELL-GREEN, *Hierakonpolis II*, p. 33, 53 et Pl. 49. J. VERCOUTTER, *BSFE* 58, p. 28-30.

(72) Cf. note 26, p. 100.

Le premier d'entre eux est un bovin aux pattes liées provenant d'un dépôt de fondation d'Aménophis II à El Kab (73) ; il s'agit encore là d'un exemple isolé, mais illustrant néanmoins d'une manière nouvelle l'un des thèmes les plus constants du contenu des dépôts (74). Dès Thoutmosis IV, les simulacres en faïence apparaissent en grande quantité (75) et se retrouvent ensuite fréquemment jusqu'à Ramsès IV, mais surtout au long de la XIX<sup>e</sup> dynastie, les types étant plus ou moins variés et nombreux (76).

On voit donc déjà, par l'examen de ces premiers objets, se définir la période historique dans laquelle les dépôts de fondation du IX<sup>e</sup> pylône de Karnak s'inscrivent : la plupart des objets caractéristiques qu'ils renferment semblent voir le jour avec Aménophis II et Thoutmosis IV. C'est le cas de la briquette inscrite et des simulacres, même si certains objets plus anciens les laissent présager (77). Ils se perpétuent de manière, semble-t-il, irrégulière jusqu'à la fin de la XVIII<sup>e</sup> dynastie, pour être constamment représentés au long des XIX<sup>e</sup> et XX<sup>e</sup>, mais jusqu'à Ramsès IV seulement, dont les dépôts de fondation sont jusqu'à présent les derniers connus à comprendre la briquette inscrite et les simulacres en faïence simultanément.

Il s'agit donc d'un intervalle de temps relativement bien délimité, que sans doute de futures découvertes permettront de circonscrire mieux encore. Mais pour l'instant un autre type d'objet le confirme, et ce sont les cartouches en faïence, dont les premiers exemples ont été trouvés, à notre connaissance, dans la tombe de Thoutmosis IV (78), et les derniers, avec cette forme, à l'époque de Ramsès IV (79). Bien entendu, des cartouches inscrits sur des objets de faïence se retrouvent à des périodes plus tardives, mais de manière différente (80).

Il est remarquable de noter que durant l'intervalle de temps considéré, bon nombre de dépôts de fondation ont des contenus comparables aux découvertes du IX<sup>e</sup> pylône ; mais c'est surtout dans la fabrication des objets, alors que les thèmes représentés connaissent une grande variété, de même que la façon d'associer ces objets entre eux, que la comparaison peut être établie.

Si déjà les dépôts de fondation d'Aménophis II à El Kab préfigurent l'évolution, avec Thoutmosis IV apparaissent les têtes de bovins, les canards, les « salades » et « grains de blé » en faïence, présents dans les dépôts d'Horemheb, mais auxquels s'ajoutent des fleurs de lotus, des têtes de lions, des bouquetins agenouillés, sans compter les outils de bronze, si peu représentés dans nos exemples (81). Mais c'est surtout à Médinet Habou que les types d'objets rencontrés ici sont développés, dans les dépôts de fondation d'Aï : tous ceux du IX<sup>e</sup> pylône y figurent, pour ce qui est des simulacres de faïence, mais ils sont associés à des objets beaucoup plus variés et nombreux qu'à Karnak (82). Peut-être se retrouvent-ils à l'époque de

(73) QUIBELL, *El Kab*, p. 16-20 et Pl. 21.

(74) C'est-à-dire le bovin sacrifié, présent déjà sous forme d'ossements. Voir à ce sujet la note 47, p. 105.

(75) CARTER-NEWBERRY, *The Tomb of Thoutmosis IV*, p. 1-5. Les types retrouvés comprennent des bouquetins, des têtes de lion et de veau, des canards troussés, des « salades », et peut-être des « grains de blé » (« ... three plaques in the shape of a bivalve shell, slightly rounded above, flat below ») ; enfin, deux fleurs de lotus.

(76) HÖLSCHER, *Medinet Habu II*, p. 85 et Pl. 52 à 55 (A1). R. STADELMANN, *MDAIK* 33, p. 125-131 et Pl. 39-43 (Séthi I<sup>er</sup>). BRUNTON, *Matmar*, p. 63-64 et Pl. 47. QUIBELL, *The Ramesseum*, p. 6. PETRIE, *Gurneh*, p. 14 et Pl. 8, 17, 33 (Ramsès II). PETRIE, *Six Temples*, p. 13 (Taouset) et 16-17 (Siptah). CARNARVON-CARTER, *Five Year's Explorations*, p. 48. HAYES, *Scepter II*, p. 372. HÖLSCHER, *Medinet Habu II*, p. 116-117 (Ramsès IV). Cf. aussi R. KHAWAM, *BIFAO* 70, p. 149-154 et Pl. 33-35.

(77) J. JACQUET, *BIFAO* 78, p. 50-52 et Pl. 16 (plaquettes anépigraphes) ; cf. aussi note 71, p. 109.

(78) CARTER-NEWBERRY, *The Tomb of Thoutmosis IV*, p. 1-5 et Pl. 2.

(79) HAYES, *Scepter II*, p. 373 et fig. 234. HÖLSCHER, *Medinet Habu II*, p. 116-117 et Pl. 58.

(80) Des cartouches au nom d'Apriès en céramique, associés à une série de plaquettes en divers matériaux, sont néanmoins signalés par MONTET, *Les Enigmes*, p. 138-139, et du même auteur, *Kémi* 5, p. 16-17. Mais est-ce le même type d'objet ?

(81) On ne peut que regretter, comme P. BARGUET, *Le Temple d'Amon-Ré à Karnak*, p. 96, n. 1, que le dépôt de fondation de Thoutmosis IV découvert dans la grande salle hypostyle de Karnak n'ait jamais été publié ; il aurait pu constituer un maillon intéressant à analyser pour la naissance des types de dépôts étudiés ici.

(82) HÖLSCHER, *Medinet Habu II*, p. 85 et Pl. 52 à 55.

Ramsès I<sup>er</sup> (83) ; en tout cas, ils sont présents dans les dépôts de fondation connus de Séthi I<sup>er</sup> et Ramsès II (84), puis trouvent des parallèles à l'époque de Siptah et Taouert, accompagnés de nombreux simulacres absents des dépôts d'Horemheb à Karnak (85) : bagues, poissons, scarabées, avec ou sans cartouches, outils de bois et de métal, etc.

Si des objets nouveaux apparaissent à l'époque de Ramsès III (86), les types précédemment rencontrés continuent d'exister (87), en prenant parfois des formes différentes (88) ; enfin, la plupart d'entre eux se retrouvent sous Ramsès IV à Deir El Bahari sous forme de modèles très proches de ceux découverts à Karnak (89). Simultanément apparaissent les plaquettes de métaux et de matériaux divers qui seront la base des dépôts plus tardifs (90), mais après Ramsès IV, les simulacres d'offrandes en faïence disparaissent. Et enfin s'il en était besoin, la collection de moules provenant de Qantir et datée de la XX<sup>e</sup> dynastie suffirait à elle seule à montrer quelle pouvait être la variété des objets destinés à cette époque à figurer dans les dépôts de fondation (91). Donc, sur une période s'étendant d'Aménophis II à Ramsès IV, on peut constater une homogénéité des dépôts, ce qui n'exclut pas la variété dans les types d'objets et leur mode d'association, pour laquelle aucune loi n'est jusqu'à présent décelable.

Ainsi, dans l'état actuel des connaissances, il semble que le type de dépôt de fondation qui sera essentiellement celui des XIX<sup>e</sup> et XX<sup>e</sup> dynasties est constitué dans la seconde moitié de la XVIII<sup>e</sup>, pour se développer pleinement avec Aï et Horemheb. Comme nous l'avons vu, dès Thoutmosis III semble s'amorcer leur développement, même si jusqu'à Aï il n'est plus perceptible : en fait, nous ne connaissons pratiquement rien des dépôts d'Aménophis III (92), d'Aménophis IV (93), et de la période amarnienne (94).

Nos connaissances seront sans doute accrues par de nouvelles découvertes, de l'époque d'Aménophis III, en particulier, et de la période amarnienne, qui permettront de mieux connaître l'évolution des objets présents à Karnak. Néanmoins, ces dépôts d'Horemheb constituent un des maillons manquants de la chaîne et amènent, par leur position et leur contenu, certaines réponses et aussi de nouvelles questions sur les cérémonies de fondation et la manière dont les anciens Egyptiens donnaient la vie à un monument.

(83) R. STADELMANN, *MDAIK* 33, p. 129-130, mentionne des amulettes découvertes dans un dépôt de Ramsès I<sup>er</sup> à Gournah.

(84) R. STADELMANN, *o.c.*, p. 129-130 (Séthi I<sup>er</sup>). BRUNTON, *Matmar*, p. 63-64 et Pl. 47. QUIBELL, *The Ramesseum*, p. 6. PETRIE, *Gurneh*, p. 14 et Pl. 8, 17, 33.

(85) PETRIE, *Six Temples*, p. 13 et 16-17.

(86) CHEVRIER, *ASAE* 27, p. 147-148 et fig. 7 ; PETRIE, *Abydos II*, Pl. 58.

(87) HÖLSCHER, *Medinet Habu IV*, p. 47-48 et Pl. 29.

(88) Le cas du dépôt retrouvé à Tell el Retabeh, PETRIE, *Hyksos and Israelite cities*, Pl. 22a et 24, en est un bon exemple. Les sujets représentés au IX<sup>e</sup> pylône s'y retrouvent (« ... glazed offerings of oxen, heads and haunches, ducks, cartouche plaques, scarabs and beads. »), mais sur des objets très différents par leur présentation et leur fabrication. Presque tous sont des plaquettes : têtes de bovins sur plaquettes carrées en relief, bovins vus de face, canards sans tête, cartouches sur des plaques sans forme définie, etc. La nature des offrandes est donc la même, mais plus sous la forme précédemment connue.

(89) CARNARVON-CARTER, *Five Year's Explorations*, p. 48 et Pl. 40.

(90) HAYES, *Scepter II*, p. 371-372 et fig. 234 surtout.

(91) R. KHAWAM, *BIFAO* 70, p. 147-154 et Pl. 33 à 35.

(92) PETRIE, *Abydos I*, p. 31 et Pl. 61 (dépôt très incomplet d'Aménophis III). PETRIE, *Abydos II*, p. 20 et Pl. 57 et 62 (dépôt semble-t-il complet, mais dont le contenu n'est pas donné). De la même époque, ROBICHON-VARILLE, *Le Temple d'Amenhotep fils de Hapou*, *BIFAO* 11, t. I, 1936, mentionnent un dépôt intact, qui n'a pas été publié.

(93) BLACKMAN, *JEA* 23, 1937, p. 148 et Pl. 17 donne le contenu de quatre dépôts au nom d'Aménophis IV découverts à Sesebi ; on notera que les simulacres d'offrandes en faïence en sont absents, ce qui montre bien à nouveau que si l'on peut dégager des règles générales dans l'évolution des dépôts de cette époque, il faut bien se garder d'être trop absolu, car des exceptions peuvent exister comme à Sesebi.

(94) REISNER, *JEA* 4, p. 221-222, notait déjà en 1917 avec clairvoyance cette coupure : « It will be noted that there is a gap of 80-90 years between Amenophis III and Ramses II from which no deposits have been recorded. Thus the New Empire deposits are divided in two sets, one for the eighteenth dynasty and one for the nineteenth (Ramses II and later). These two sets of deposits present very distinctive differences in details, in the form of the bronze models and of the pottery vessels. The 19th Dynasty set has also introduced extremely characteristic groups of model offerings in faience and certain crude mortars, while the cylindrical stone vessels have disappeared. There is clearly a break in the tradition during this interval of 80-90 years; but there our knowledge stops for the present. »

**BIBLIOGRAPHIE CHRONOLOGIQUE (95)**

(D.F. : dépôts de fondation)

**ANCIEN EMPIRE**

- DJESER**  
Saqqarah *FIRTH et QUIBELL, Step Pyramid I*, p. 142, fig. 23 ; p. 70 ; II, Pl. 73 ; *LAUER, Pyramide à degrés I*, p. 179.
- SNEFROU**  
Meidoum *PETRIE, Meydoum et Memphis (III), BSA 18*, London (1910), p. 36 et Pl. 25 (objets 1 à 19).
- SAHOURÉ**  
Abusir *BORCHARDT, Das Grabdenkmal des Königs Sahu-Re, Band 1, Der Bau*, Leipzig, 1910, p. 84.
- PÉPI**  
Abydos *PETRIE, Abydos II, EEF 24*, 1903, p. 11 et 20.
- Autres D.F. de l'Ancien Empire :*
- V<sup>e</sup> dynastie :* *PETRIE, Abydos II, EEF 24*, 1903, p. 10.
- Tombeau de SEBEKI*  
Héliopolis *BARSANTI, La Nécropole des Grands Prêtres d'Héliopolis sous l'Ancien Empire, dans ASAE 16*, 1916, p. 218.

**MOYEN EMPIRE**

- MENTOUHOTEP**  
Deir el Bahari *ARNOLD, MDAIK 27*, 1971, p. 126-129 et Pl. XVII-XXII.
- MENTOUHOTEP**  
Deir el Bahari *ARNOLD, The Temple of Mentuhotep at Deir el Bahari*, New York, 1979, p. 49-58 et Pl. 28 à 35 ; *WINLOCK, BMMA 17*, déc. 1922, II, p. 28-29 et fig. 16-19 ; *WINLOCK, BMMA 19*, déc. 1924, II, p. 10 et fig. 6.
- SÉSOSTRIS I<sup>er</sup>**  
Licht *LYTHGOE, BMMA 10/11*, 1915, p. 6 et fig. 5.
- SÉSOSTRIS I<sup>er</sup>**  
Abydos *PETRIE, Abydos II, EEF 24*, 1903, p. 20 et Pl. 62.
- AMENEMHAT II**  
Hermopolis *BITTEL-HERMANN, Grabungsbericht Hermopolis 1933, dans MDAIK 5*, 1934, p. 14 et Pl. 6.
- SÉSOSTRIS II**  
El Lahun *PETRIE, BRUNTON, McMURRAY, Lahun II*, 1923, p. 4f, 8-10, 30 et Pl. 25 A. Cf. aussi p. 18-19 ; *PETRIE, Illahun, Kahun and Gurob, 1889-90*, London, 1891, p. 5 et Pl. IV.
- SÉSOSTRIS II**  
Kahun *PETRIE, Kahun, Gurob et Hawara*, London, 1890, p. 22 et Pl. 14.
- Autres dépôts du M.E. :* *JEQUIER, Fouilles à Saqqarah, deux Pyramides du Moyen Empire, IFAO*, 1933, p. 61-62 et fig. 45.

(95) Cette bibliographie ne comprend pas les dépôts de fondation d'époque méroïtique.

## NOUVEL EMPIRE

XVIII<sup>e</sup> dynastie

- THOUTMOSIS I<sup>er</sup>**  
Karnak-Nord  
JACQUET, *BIFAO* 77, 1977, p. 279 et Pl. 49 ; *BIFAO* 78, 1978, p. 50-52 et Pl. 16.
- HATCHEPSOUT**  
Thèbes ouest  
HAYES, *The Scepter of Egypt*, II, New York, 1958, p. 79 (tombe creusée pour Thoutmosis II) ; p. 103 (tombe de Senenmout).
- HATCHEPSOUT**  
Deir el Bahari  
HAYES, *Scepter*, II, New York, 1958, p. 85-88 ; WINLOCK, *BMMA* 17/II, p. 28-30 et fig. 20 ; WINLOCK, *BMMA* 19, 1924, II, p. 16-18 et fig. 13-14.
- HATCHEPSOUT**  
Deir el Bahari  
CARNARVON-CARTER, *Five Year's Explorations at Thebes*, p. 30-31 et Pl. 21-24.
- HATCHEPSOUT**  
Deir el Bahari  
NAVILLE, *The Temple of Deir el Bahari*, VI, *EEF* 29, 1908, p. 9 et Pl. 168.
- HATCHEPSOUT**  
Vallée des Rois  
CARTER, *The Tomb of Hatshopsitu*, London, 1906, p. 105 et Pl. 15 ; HAYES, *Scepter*, II, 1958, p. 103.
- HATCHEPSOUT**  
Armant  
MOND, MYERS, *Temples of Armant*, Text, *EES*, 1940, p. 16-17, + Plates 31 et 33 ; Céramique, Pl. 51 à 53.
- HATCHEPSOUT**  
Karnak  
FAKHRY, *A Report on the inspectorates of Upper Egypt*, dans *ASAE* 46, 1947, p. 30.
- THOUTMOSIS III**  
Armant  
MOND, MYERS, *Temples of Armant*, Text p. 16-17 et Pl. 29, 33, 10 ; Céramique, Pl. 51 à 53.
- THOUTMOSIS III**  
Abydos  
PETRIE, *Abydos I*, *EEF* 22, 1902, p. 30-31 et Pl. 61 ; *Abydos II*, *EEF* 24, 1903, p. 20-21 et Pl. 58 ; HAYES, *Scepter II*, p. 119-120.
- THOUTMOSIS III**  
Coptos  
PETRIE, *Koptos*, London, 1896, p. 13-14, Pl. 1, 14, 15, 16.
- THOUTMOSIS III**  
Assasif  
D. ARNOLD-SETTGAST, *MDAIK* 22, 1967, p. 24-25 et Pl. 3-6.
- THOUTMOSIS III**  
Deir el Bahari  
FAKHRY, *ASAE* 37, 1937, p. 28, Pl. II/B et III.
- THOUTMOSIS III**  
Hiérakonpolis  
QUIBELL, GREEN, *Hierakonpolis II*, *BSA* 5, 1902, p. 33 et 53, Pl. 49, n<sup>o</sup> 18.
- THOUTMOSIS III**  
El Kab  
QUIBELL, *El Kab*, London, 1898, p. 16-20 et Pl. 21-26.
- THOUTMOSIS III**  
Karnak  
CHEVRIER, *Rapp. Trav.*, 1950-51, dans *ASAE* 51, 1951, p. 559 et Pl. 7/1. (Obélisque oriental du VII<sup>e</sup> pylône.)
- THOUTMOSIS III**  
Karnak (Mout)  
RICKE, *Ein Tempel mit Pfeilerumgang Thutmoses'III. und Hatschepsuts in Karnak*, dans *ASAE* 37, 1937, p. 71-78, fig. 2.
- THOUTMOSIS III**  
Karnak  
BADAWY, *A collection of foundation deposits of Thoutmosis III*, dans *ASAE* 47, p. 145. (Salle des fêtes ?)
- THOUTMOSIS III**  
Naqada-Ballas  
PETRIE, *Naqada et Ballas*, 1896, p. 68 et Pl. 79.
- THOUTMOSIS III**  
Saï  
J. VERCOUTTER, *Nouvelles Fouilles de Saï*, dans *BSFE* 58, 1970, p. 28-30 ; VERCOUTTER, *Cahier de Recherches de l'Institut de Papyrologie et d'Égyptologie de Lille*, I, 1973, fig. p. 17.

- THOUTMOSIS III**  
Thèbes ouest  
RICKE, *Der Totentempel Thutmosis III*, dans *Beitr.Bf.* 3, 1939, p. 32f et Pl. 12.
- AMÉNOPHIS II**  
El Kab  
QUIBELL, *El Kab*, London, 1898, p. 16-20 et Pl. 21.
- AMÉNOPHIS II**  
Kumma  
HINKEL, *Progress report on the dismantling and removal of endangered monuments in Sudanese Nubia*, dans *Kush* 13, 1965, p. 100 et Pl. 29.
- AMÉNOPHIS II**  
Giza ?  
CAPART, *CdE* 41, 1946, p. 46-47 et fig. 4 et 5.
- AMÉNOPHIS II**  
Thèbes ouest  
PETRIE, *Six Temples at Thebes*, 1897, Chap. 2, p. 4-5.
- THOUTMOSIS IV**  
Karnak  
P. BARGUET, *Temple*, p. 95-96 et n. 1, p. 96.  
(Salle hypostyle).
- THOUTMOSIS IV**  
Memphis  
PETRIE, *Memphis I*, *BSAE* 15, 1908, p. 8 et Pl. 19.
- THOUTMOSIS IV**  
Vallée des Rois  
CARTER, NEWBERRY, *The Tomb of Thoutmosis IV*, 1904, Pl. 2 et p. 1-5.
- AMÉNOPHIS III**  
Thèbes ouest  
Amenhotep fils de Hapou  
ROBICHON-VARILLE, *Le temple d'Amenhotep fils de Hapou*, *FIFAO* II, t. I, 1936, p. 38 et Pl. 5.
- AMÉNOPHIS III**  
Abydos  
PETRIE, *Abydos I*, *EEF* 22, 1902, p. 31 et Pl. 61 ;  
*Abydos II*, *EEF* 24, 1903, p. 20 et Pl. 57 et 62.
- AMÉNOPHIS IV**  
Sesebi  
BLACKMAN, *Preliminary report on the excavations at Sesebi, 1936-37*, dans *JEA* 23, 1937, p. 148 et Pl. 17.
- Aï**  
Medinet Habu  
HÖLSCHER, *Medinet Habu II*, Chicago, 1939, p. 85f et Pl. 52 à 55.
- HOREMHEB**  
Pour mémoire.
- Dépôts de la XVIII<sup>e</sup> dynastie mal datés :*
- Aniba  
STEINDORFF, *Aniba II*, Text, Glückstadt, 1937, p. 29 et II, Tafeln, Pl. 14.
- Jebel Barkal  
REISNER, *The Barkal Temples in 1916*, dans *JEA* 4, 1917, p. 221-222 et Pl. 45.
- Mendes  
HANSEN, *The Excavations at Tell el Rub'a*, I, dans *JARCE* 6, 1967, p. 9-10.

## XIX<sup>e</sup> DYNASTIE

- Qantir  
R. KHAWAM, *Un ensemble de moules en terre cuite de la XIX<sup>e</sup> dynastie*, dans *BIFAO* 70, 1971, p. 147-154, Pl. 23 à 25.
- RAMSÈS I<sup>er</sup>**  
Gourna  
STADELMANN, *Der Tempel Sethos I in Gurna, Dritter Grabungsbericht*, dans *MDAIK* 33, 1977, p. 129-130 et Pl. 41.
- SÉTHI I<sup>er</sup>**  
Abydos  
GAUTHIER, *Kémi I*, 1928, p. 170-171.
- SÉTHI I<sup>er</sup>**  
Gourna  
STADELMANN, *Der Tempel Sethos I in Gurna, Dritter Grabungsbericht*, dans *MDAIK* 33, 1977, p. 125-131 et Pl. 39-43.

- SÉTHI I<sup>er</sup>**  
Ramesséum  
HÖLSCHER, *The Excavations of Medinet Habu III*, OIP 54, 1941, appendix.
- RAMSÈS II**  
Matmar  
BRUNTON, *Matmar*, 1948, p. 63-64 et Pl. 47 ; Catalogue exposition *Ramsès le Grand*, LETELLIER, 1976, p. 47-49.
- RAMSÈS II**  
Memphis  
PETRIE, *Memphis I*, BSA 15, 1909, p. 8 et Pl. 19.
- RAMSÈS II**  
Ramesséum  
QUIBELL, *The Ramesseum*, ERA 1896, 6 ; Catalogue exposition *Ramsès le Grand*, LETELLIER, 1976, p. 45.
- NEBOUNNEF (R. II)**  
Gourna  
PETRIE, *Gurneh*, BSAE 16, 1909, p. 14 et Pl. 8, 17, 33.
- TAOUSERT**  
Thèbes ouest  
PETRIE, *Six Temples*, p. 13-15 et Pl. 16-17.
- SIPTAH**  
Thèbes ouest  
PETRIE, *Six Temples*, p. 16-17 et Pl. 16-18.

**XX<sup>e</sup> DYNASTIE**

- RAMSÈS III**  
Abydos  
PETRIE, *Abydos II*, EEF 24, 1903, p. 19 et Pl. 58.
- RAMSÈS III**  
Karnak (Khonsou)  
CHEVRIER, ASAE 27, p. 147-148.
- RAMSÈS III**  
Medinet Habu  
HÖLSCHER, *Medinet Habu IV*, p. 47-48.
- RAMSÈS III**  
Tell el Retabeh  
PETRIE, *Hyksos and Israelite Cities*, BSA 12a, 1906, p. 30-32 et Pl. 32a, 34, 35c.
- RAMSÈS IV**  
Deir el Bahari  
CARNARVON-CARTER, *Five Year's Explorations at Thebes*, 1912, p. 48 et Pl. 40 ; HAYES, *Scepter II*, p. 372-373 et fig. 234.
- RAMSÈS IV**  
Medinet Habu  
HÖLSCHER, *Medinet Habu IV*, p. 48, *Medinet Habu II*, p. 116-117 et Pl. 58.

**BASSE ÉPOQUE**

- PSOUSENNÈS**  
Tanis  
MONTET, *Les Enigmes de Tanis*, 1952, p. 134-135.
- SIAMON**  
Tanis  
MONTET, *Les Enigmes de Tanis*, 1952, p. 135-136.
- OSORKON II**  
Tanis  
MONTET, *Les Enigmes*, p. 136-138.
- TAHARQA**  
Karnak Nord  
P. BARGUET, LECLANT, ROBICHON, *Karnak-Nord IV*, T. I, texte, p. 37-39, IFAO, 1954.
- TAHARQA**  
Karnak/Khonsou  
Inédit (*Karnak VI*, p. 54-55).
- TAHARQA**  
Sanam  
GRIFFITH, *Oxford Excavations in Nubia*, dans *Liv. Ann.* 9, 1922, p. 81-82 et Pl. 5, 7, 21, 22.
- PSAMMÉTIQUE I<sup>er</sup>**  
Tanis  
PETRIE, *Tanis II, Nebesheh and Defenneh*, EEF 4, 1888, p. 54-55 et Pl. 22, 23 (Defenneh).



- APRIES**  
Tanis  
MONTET, *Les fouilles de Tanis en 1933-34*, dans *Kêmi* 5, p. 16-17 ; *Les Enigmes*, p. 138-139.
- AMASIS**  
Mendes  
HANSEN, *The Excavations at Tell el Rub'a*, dans *JARCE* 6, 1967, p. 8f et Pl. 9, 10.
- AMASIS**  
Tanis  
PETRIE, *id.*, *Nebesheh*, p. 14-15 et Pl. 5, 6.
- NECTANÉBO I<sup>er</sup>**  
Tanis  
MONTET, *Les Enigmes*, p. 139.
- PH. ARRHIDÉE**  
Tell Tukh  
NAVILLE, GRIFFITH, *Mound of the Jews...*, *EES* 7, 1890, p. 55 et Pl. 17, 18.
- PTOLÉMÉE I<sup>er</sup>**  
Tanis  
FOUGEROUSSE, *Etudes sur les constructions de Tanis*, *Kêmi* 5, 1935-37, p. 45-47 ; MONTET, *Les fouilles de Tanis en 1933-34*, dans *Kêmi* 5, p. 2.
- PTOLÉMÉE II**  
Naukratis  
PETRIE, *Naukratis*, part I, *EEF* 3, 1886, p. 28-30 et Pl. 25, 26.
- PTOLÉMÉE III**  
Medamoud  
BISSON DE LA ROQUE, *Fouilles de Médamoud 1931-32*, *FIFAO* 9, 3<sup>e</sup> part., p. 40 et Pl. 5.
- PTOLÉMÉE IV**  
Tanis  
MONTET, *Les Nouvelles Fouilles de Tanis, 1929-32*, Paris, 1933, p. 146-149 et Pl. 84-86.
- PTOLÉMÉE IV**  
Alexandrie  
ROWE, *Discovery of the famous temple and enclosure of Serapis at Alexandria*, dans *CASAE* 2, 1946, p. 54, n. 3.
- PTOLÉMÉE X**  
Karnak Nord  
P. BARGUET, LECLANT, ROBICHON, *Karnak Nord IV*, p. 12, 22, 24, 25, 26, 27 et Pl. 27 (monnaie, Pl. 49 A).

### Dépôts mal datés :

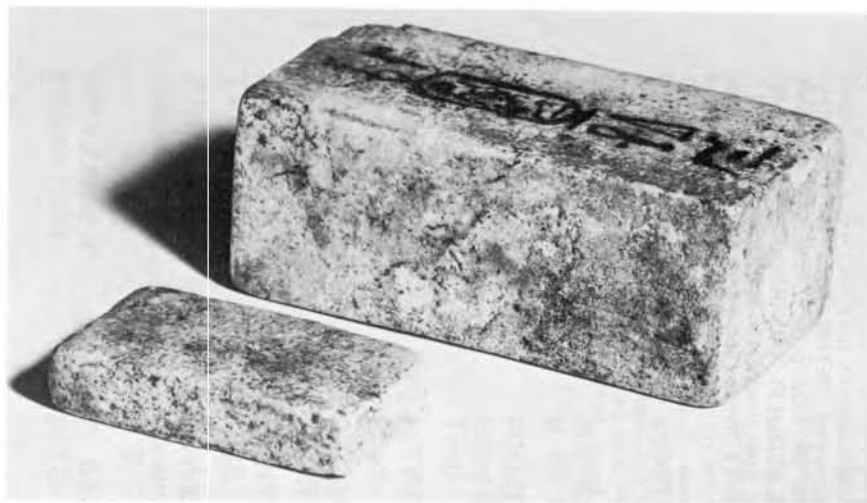
- Hiéraconpolis  
QUIBELL, GREEN, *Hierakonpolis II*, London, 1902, p. 13 et Pl. 72.
- Héliopolis  
GAUTHIER, *Découvertes récentes dans la nécropole Saïte d'Héliopolis*, dans *ASAE* 33, 1933, p. 37, Pl. 5.
- Tanis  
PETRIE, *Tanis II*, *EEF* 4, *Nebesheh and Defenneh*, 1888, p. 25 et Pl. 19. + p. 40. Persian period ? Ptolemaïc ?
- El Kab  
CAPART, *El Kab, Documents II*, Fond. Eg. R. Elisabeth, 1940, p. 68 et Pl. 34. XXVI<sup>e</sup> dynastie ? Perse ?
- Tanis  
YOYOTTE, *Mission Française des fouilles de Tanis, Rapport sur les 25<sup>e</sup> et 26<sup>e</sup> campagnes, 1976-77*, dans *BIFAO* 78, 1978, Part. C. BRISSAUD, p. 130 et Pl. 41. XXX<sup>e</sup> dynastie ?
- Tanis  
MONTET, *Les Enigmes*, p. 143, D.F. anonymes.
- Coptos  
PETRIE, *Koptos*, London, 1896, p. 19 et Pl. 16, 17. Un Ptolémée non identifié.

## Note complémentaire :

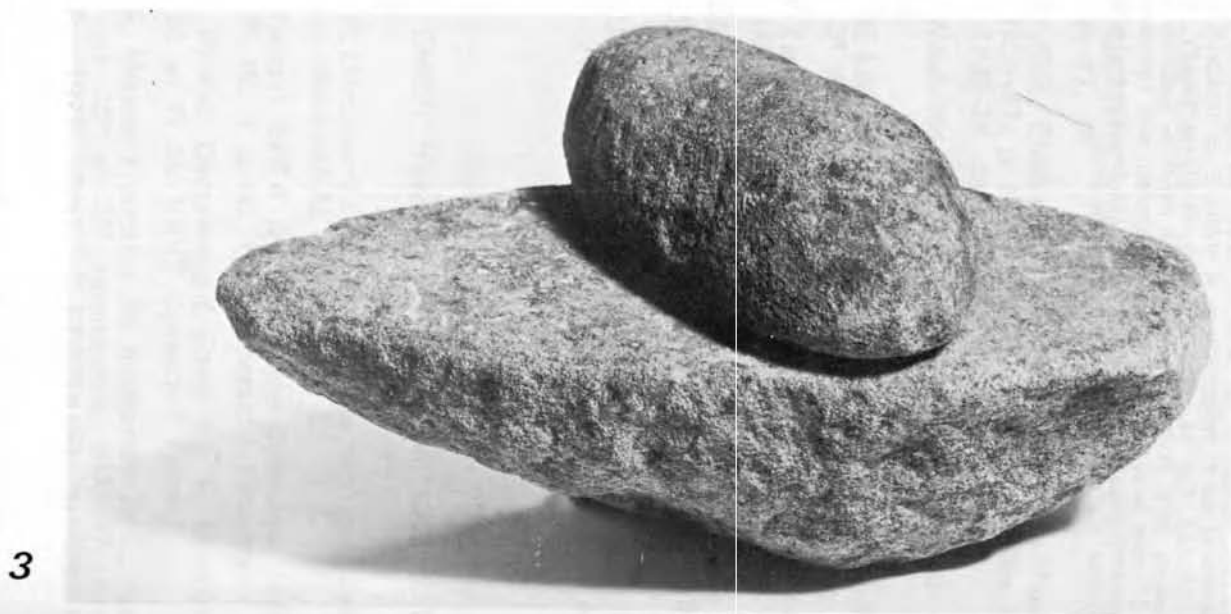
Cette bibliographie pourrait être utilement complétée par les références suivantes, qui n'ont pu être utilisées au moment de l'étude : FAROUQ GOMAA, *AA* 27, 1973, 82f. (Chaemwese) ; PETRIE, *Tell El Amarna*, 1894 ; PETRIE, *Gerar*, *BSAE* 43, 1928, 7f. ; PETRIE, *Ancient Gaza II*, *BSAE* 54, 1932, p. 4 ; J.-C. ELLIS, *Anthedon*, *BSAE* 58, 1938, p. 3, 5 et Pl. 27 ; ROWE, *Four Canaanite Temples*, p. 13 et Pl. XXIX (Ramsès I<sup>er</sup>) ; J. BOURRIAU, dans *Umm El Ga'ab, Pottery from the Nile valley before the Arab conquest*, Cambridge, 1981, p. 117, objets n° 234, signale un dépôt de fondation d'Ahmosis découvert à Abydos, et donne comme référence AYRTON, *Abydos III*, p. 34 et Pl. XLVII ; six dépôts de fondation de Sésostriis III ont été retrouvés à Médamoud par C. ROBICHON et A. VARILLE, cf. VANDIER, *Manuel*, II, 2, p. 628-630 et C. ROBICHON - A. VARILLE, *CdE* 14, 1939, n° 27, p. 83-87 ; A. KELLEY, *The Pottery of Ancient Egypt*, Royal Ontario Museum, 1976, Pl. XXI. I, mentionne un dépôt de fondation que son inventeur, QUIBELL, *Hierakonpolis II*, p. 51, date de la VI<sup>e</sup> dynastie par comparaison avec *Denderah*, Pl. XVI, 24, 27. Signalons encore l'ouvrage de WEINSTEIN JAMES MORRIS, *Foundation Deposits in Ancient Egypt*, 1973 ; mais même ainsi, il est fort probable que cette liste ne soit pas exhaustive.



1

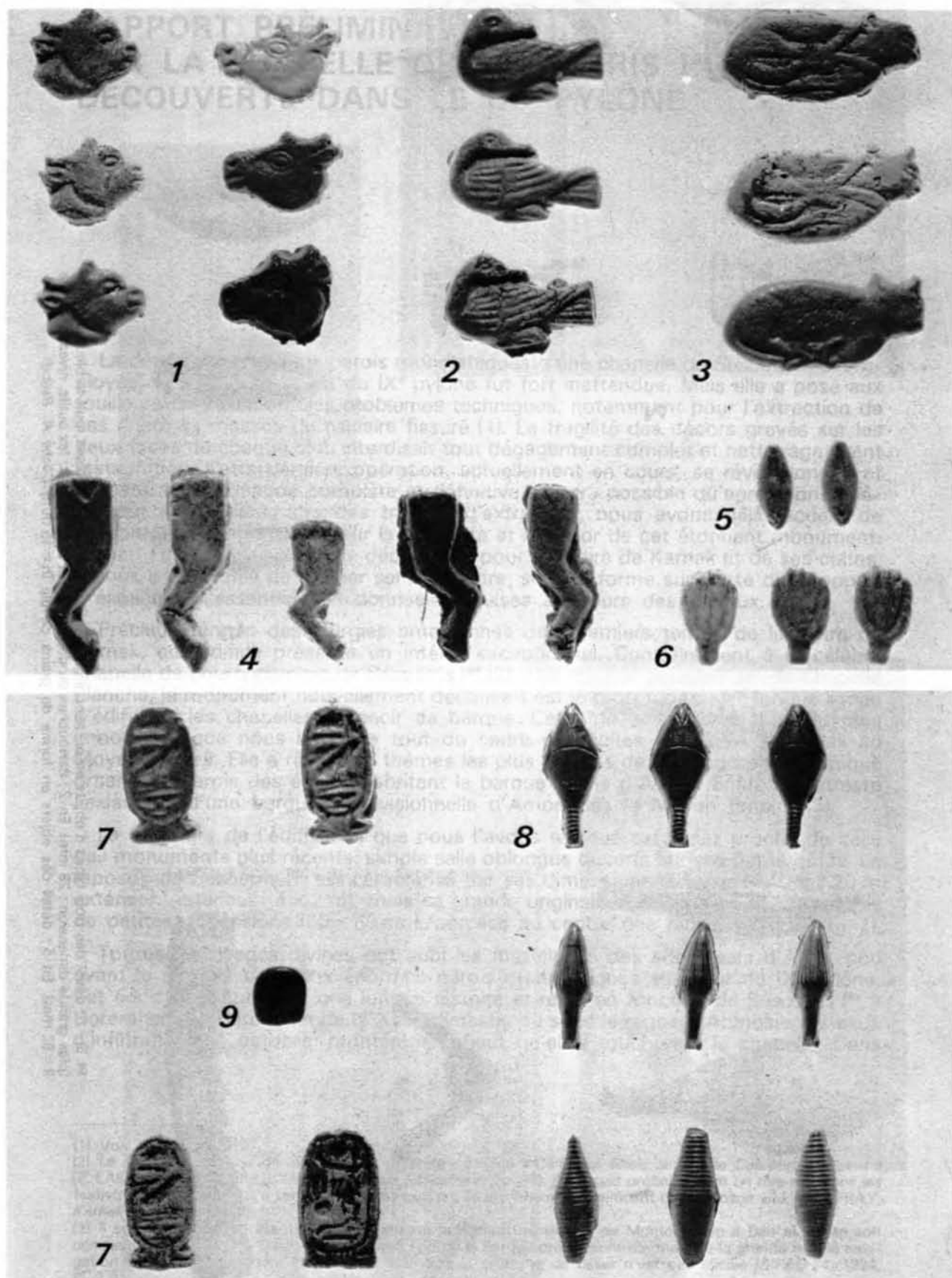


2

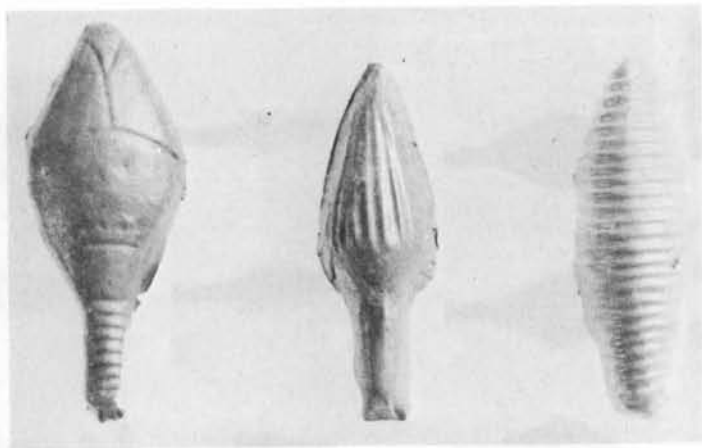


3

Pl. I. En 1, brique inscrite au nom d'Horemheb en grandeur réelle ; en 2, devant ce même objet, la plaquette anépigraphue du dépôt nord et en 3, la meule et sa molette (plus grande dimension : 163 mm)  
 Cliché A. Bellod.



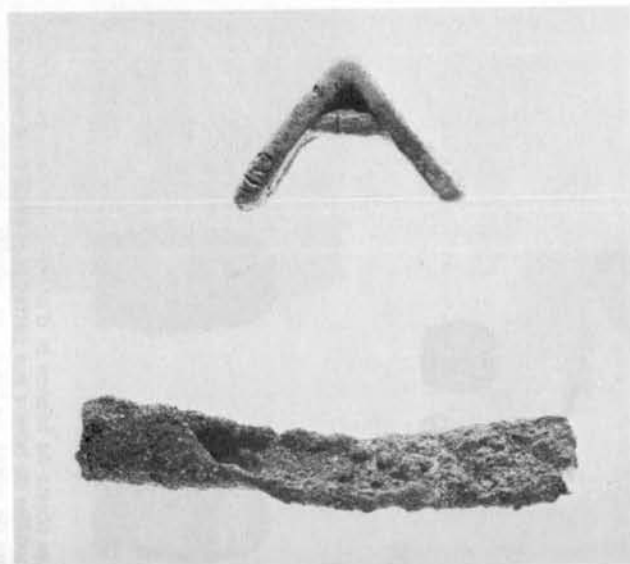
Pl. II. Les objets de faïence et d'or. En 1, les deux types de têtes de bovins, en 2, les canards troussés et les deux modèles de bovins aux pattes liées en 3. En 4, les trois types de cuissots ; 5 et 6 représentent les objets en forme de grains de blé et de salades. En 7, les quatre cartouches du dépôt nord. Les objets en or sont figurés en 8 : en haut, boutons de lotus blanc, au milieu, de lotus bleu, et en bas l'objet énigmatique. Enfin en 9, galet de pierre noire. Tous ces objets sont photographiés à la même échelle. Cliché A. Bellod.



1



2



3

4



5

Pl. III. 1 : détail des trois types d'objets en or, avec à gauche le bouton de lotus blanc, puis le bleu au centre (plus grande dimension : 28 mm). En 2 : cartouches du dépôt sud (22 mm). 3 et 4 : les outils, niveau et houe (l = 62 mm). En 5 : détail des objets en forme de grains de blé (h = 15 mm) Cliché A. Bellod.