

CAHIERS DE KARNAK



13

Centre franco-égyptien d'étude des temples de Karnak

Cairo
2010

Centre franco-égyptien d'étude des temples de Karnak

CSA/USR 3172 du Cnrs

CAHIERS DE
KARNAK 13

2010



Presses du Conseil Suprême des Antiquités de l'Égypte

SOMMAIRE

Préfaces

Dr. Zahi Hawass	V
Jean Félix-Paganon	VII
Dominique Valbelle, Ali Radwan	IX
Avant-propos de Gihane Zaki	XI
Mansour Boraik, Christophe Thiers	XIII-XVI
Travaux en cours et projets du CFEETK	
Laure Bazin, Khaled el-Enany	1-23
La stèle d'un « chancelier du roi et prophète d'Amon » de la fin du Moyen Empire à Karnak (Caire JE 37507)	
Sébastien Biston-Moulin	25-43
À propos de la table d'offrandes de Thoutmosis III Caire JE 88803	
Mansour Boraik	45-64
Sphinx Avenue Excavations. First Report	
Mansour Boraik	65-78
Excavations of the Quay and the Embankment in front of Karnak Temples. Preliminary Report	
Mansour Boraik, Thomas Faucher	79-100
Le trésor des bains de Karnak	
Mansour Boraik, Matthieu Ghilardi, Saad Bakhit, Abdel Hafez, Mohamed Hatem Ali, Salah el-Masekh, Attaieb Garib Mahmoud	101-109
Geomorphological Investigations in the Western part of the Karnak Temple (Quay and Ancient Harbour). First Results	
Jean-François Carlotti, Ernst Czerny, Luc Gabolde (avec la collaboration de Cheïma Abd El-Sattar)	111-193
Sondage autour de la plate-forme en grès de la « Cour du Moyen Empire »	
Guillaume Charloux	195-226
Rapport préliminaire sur la première campagne de fouilles du parvis du temple d'Opet à Karnak	
Jean-Claude Degardin	227-241
Le fonctionnement du toit du temple de Khonsou à Karnak	
Luc Gabolde	243-256
Mise au point sur l'orientation du temple d'Amon-Rê à Karnak en direction du lever du soleil au solstice d'hiver	

Jean-François Jet	257-295
Sondages dans la cour nord du V ^e pylône. Résultats et étude d'un dépôt de fondation de la XVIII ^e dynastie	
François Larché (avec la collaboration de Charles van Siclen)	297-326
The chapel of Amenhotep II embedded between the obelisks of Tuthmosis I	
Emmanuel Laroze, Agnès Oboussier	327-344
Le programme de restauration du temple d'Opet à Karnak. Campagnes conduites entre 2005 et 2008	
Aurélia Masson	345-357
Un nouvel habitant de la rive est du lac Sacré. Le prophète du pieu sacré Pa-sheri-n-aset	
Frédéric Payraudeau	359-371
Nouvelles inscriptions de la Troisième période intermédiaire à Karnak (I)	
Christophe Thiers (avec une note de Pierre Zignani)	373-399
<i>Membra disiecta ptolemaica</i> (I)	
Dominique Valbelle, Emmanuel Laroze	401-428
Un sanctuaire de Thoutmosis III à la déesse Ipy Ouret, édifié à Karnak par le premier prophète d'Amon Menkhéperréséneb	
Gihane Zaki	429-433
Rapport préliminaire sur le domaine de Thot	
Résumés anglais	435-438
Adresses des auteurs	439-440

SONDAGES DANS LA COUR NORD DU V^E PYLÔNE. RÉSULTATS ET ÉTUDE D'UN DÉPÔT DE FONDATION DE LA XVIII^E DYNASTIE

Jean-François Jet *

DU 15 MARS AU 15 MAI 2003, cinq sondages archéologiques (notés A à E) ont été implantés dans la cour nord du V^e pylône du grand temple d'Amon-Rê. S'inscrivant dans le cadre de l'étude architecturale d'*Ipet-sout*¹ conduite par le Cfeetk, il s'agissait de compléter l'étude des niveaux du Moyen Empire mis au jour dans la cour nord du VI^e pylône² et de comprendre le remaniement de ce secteur du temple sous les règnes de Thoutmosis I^{er} et de Thoutmosis III³.

La cour nord du V^e pylône (CR5.n)⁴ est située dans la zone des pylônes centraux (ZPC). Elle est délimitée à l'ouest par le môle nord du V^e pylône et par la petite salle située dans son prolongement, au nord par le mur de clôture nord du pylône dont il ne reste actuellement plus que les fondations en grès, à l'est par le mur de clôture ouest du VI^e pylône et au sud par un mur en grès perpendiculaire aux môles des V^e et VI^e pylônes⁵ (**pl. 1**).

Un premier nettoyage de surface a fait apparaître les vestiges du dallage en grès vert de la cour de Thoutmosis I^{er}. Certaines dalles avaient disparu suite à des destructions anciennes ou à des dégagements plus récents⁶. Les fouilles se sont concentrées sur ces emplacements afin de préserver le dallage existant qui était déjà très délité (**pl. 12a**).

* Je remercie l'équipe du Cfeetk pour son aide et ses conseils pendant la fouille : Fr. Larché (ancien directeur du Cfeetk/Cnrs), N. Grimal (ancien directeur scientifique/CdF), L. Gabolde, A. Chéné et G. Bancel qui ont photographié et filmé les travaux, M. Estrangin qui a dessiné des vues d'artiste du dépôt de fondation, le Conseil suprême des antiquités égyptiennes, le directeur de Karnak, I. Suleiman, le chef inspecteur du Csa, H.A. Abd el-Jalil, ainsi que les inspecteurs et les ouvriers ayant participé aux travaux. Je remercie également S. Marchand et H. Jacquet-Gordon pour leurs remarques concernant la céramique et les objets en terre cuite du dépôt.

¹ Fr. LARCHÉ, « Nouvelles observations sur les monuments du Moyen et du Nouvel Empire dans la zone centrale du temple d'Amon à Karnak », *Karnak* 12, 2007, p. 407-592.

² G. CHARLOUX, J.-Fr. JET, « Recherches archéologiques dans la cour nord du VI^e pylône », *Karnak* 12, 2007, p. 285-326.

³ Pour une description et présentation générale de la cour, je renvoie à P. BARGUET, *Le temple d'Amon-Rê à Karnak. Essai d'exégèse*, *RAPH* 21, 1962, p. 106-115 et à Fr. LARCHÉ, *op. cit.*, p. 441-450.

⁴ Selon la nomenclature de M. AZIM *et al.*, *Karnak et sa topographie* 1. *Les relevés modernes du temple d'Amon-Rê, 1967-1984*, Paris, 1998, fig. 26.

⁵ Il s'agit du « mur de séparation nord » selon la terminologie de E. ARNAUDIÈS-MONTÉLIMARD, « L'arche en granit de Thoutmosis III et l'avant-porte du VI^e pylône », *Karnak* 12, 2007, p. 115, n. 49 et fig. 2, p. 111. Il cloisonne l'espace entre les V^e et VI^e pylônes, s'appuie contre le montant nord de l'avant-porte de Thoutmosis III et incorpore dans son élévation la colonne CL1.o.

⁶ P. BARGUET, *op. cit.*, p. 109, n. 3.

Des vestiges antérieurs à la construction de la cour ont ainsi été mis au jour. Il s'agit de fondations en brique crue d'un édifice ou d'un ensemble d'édifices dont le plan reste cependant très lacunaire ⁷ (**pl. 3**).

Des observations ont été réalisées sur les fondations des colonnes du péristyle de Thoutmosis I^{er} qui remploient les éléments d'une colonnade en grès au nom de Sésostris I^{er}, ainsi que sur celles des colosses osiriaques adossés au môle nord du V^e pylône et à son mur de clôture nord. C'est en dégageant les fondations de la colonne CL4.o qu'un important dépôt de fondation daté du Nouvel Empire a été découvert dans le sondage A.

Enfin, une partie des fondations du mur de clôture ouest du VI^e pylône a été dégagée dans les sondages B et C, afin de compléter l'étude menée dans la cour nord du VI^e pylône ⁸.

1. Les vestiges antérieurs à la cour

Le dallage en grès vert de la cour de Thoutmosis I^{er} repose sur un réseau de murs en brique crue arasés à l'altitude moyenne de 73,60 m. Six murs en brique crue ont été mis au jour, reposant sur la couche de sable gris de rivière déjà observée dans la cour nord du VI^e pylône ⁹.

Sondage A

Deux murs en brique crue M1 et M4 ont été dégagés dans ce sondage. Ils sont en bon état de conservation malgré le creusement d'une fosse de pillage F1 à l'est de la colonne CL4.o qui a endommagé leur parement ouest et sud (**pl. 5, coupe A1**). Le mur M4 a été également endommagé par la tranchée de fondation de cette colonne. Les dimensions des briques crues sont identiques pour chaque mur : 44-46 x 20-22 x 10-12 cm.

Le mur M1, d'axe nord-sud, est le mur en brique crue le plus profondément fondé dans la cour (72,80 m). Sa largeur est de 1,20 m. Il a été observé sur une longueur de 5 m et se poursuit vers le sud sous le dallage en grès ¹⁰. Au nord, il vient s'appuyer perpendiculairement contre le parement sud du mur M4. Il est conservé sur une hauteur de six assises alternant deux rangées adjacentes de briques en boutisse placées contre une rangée de briques en panneresse (**pl. 4, coupe A2 et pl. 12b**). Une couche de *mouna*, terre posée à l'état pâteux, assure la cohésion des assises entre elles. Aucune tranchée de fondation n'a été observée. Au contraire, un remblai constitué de fragments de briques crues s'appuie contre les parements ouest et est (U.S. 11009 et 11030) (**pl. 4, coupe A3 et pl. 5, coupe A1**).

Le mur M4, d'axe est-ouest, a été dégagé sur une longueur de 3 m. Seul son parement sud a été mis au jour, les dalles recouvrant le mur n'ayant pas été retirées. Sa base se situe à l'altitude de 73,10 m, soit 30 cm plus haut que le mur M1. Son extrémité ouest se prolonge sous le dallage de la cour et a été partiellement endommagé par la tranchée de fondation de la colonne CL4.o. À l'est, il ne s'étend pas au delà du parement est du mur M1 ¹¹. M4 est conservé sur une hauteur de 4 assises. Ces dernières

⁷ Une proposition de restitution, suite à des fouilles complémentaires dans les cours nord et sud du V^e pylône, est présentée par E. LANOË, O. DE PERETTI dans Fr. BURGOS, Fr. LARCHÉ, *La chapelle Rouge d'Hatshepsout 2*, Paris, 2008, p. 144-150.

⁸ G. CHARLOUX, J.-Fr. JET, *Karnak 12*, 2007, p. 290. Nous n'y reviendrons pas dans cet article.

⁹ *Ibid.*, p. 286.

¹⁰ Ce mur M1 qui a continué à être dégagé dans la cour nord a également été observé dans la cour sud du V^e pylône, Fr. BURGOS, Fr. LARCHÉ, *op. cit.*, pl. 103 et 104.

¹¹ En effet aucune trace de M4 n'a été observée dans le sondage C.

sont constituées de briques posées en boutisse, légèrement décalées à chaque assise les unes des autres, afin d'éviter l'alignement des joints verticaux. Aucune tranchée de fondation n'était apparente.

Sondage D

Un seul tronçon de mur (M2) très mal conservé a été dégagé dans ce sondage. D'axe nord-sud, il a été observé sur une longueur de 2 m. Sa largeur conservée est de 0,56 m, son parement ouest ayant été détruit par la tranchée de fondation des colosses CO4.o et CO5.o et son parement est par celle de la colonne CL3.o. Il est conservé sur une hauteur de trois assises et a été fondé à l'altitude de 73,25 m. Les briques sont d'un module proche de celles employées dans les murs M1 et M4, mais l'appareil du mur n'a pas pu être précisément déterminé (**pl. 6, coupe D1**).

Sondage E

Trois murs en brique crue M3, M5 et M7 ont été mis au jour dans ce sondage. Les briques des murs M3 et M5 sont plus petites que celles des murs M1, M2 et M4 : 36-38 x 18-20 x 10-11 cm.

Le mur M3, d'axe est-ouest, est en très mauvais état de conservation. Aucun parement n'a pu être observé. Au nord, M3 a été recoupé par les tranchées de fondation des colosses CO1.n et CO2.n et au sud par celles des colonnes CL1.n et CL2.n (**pl. 3 et 13b**). Sa longueur conservée est de 3,20 m et sa largeur d'au moins 0,90 m. Sa base est située à l'altitude moyenne de 73,30 m. À cause des tranchées de la colonne CL2.n et du colosse CO2.n, il est impossible de déterminer à l'est sa relation stratigraphique avec le mur M5 auquel il est perpendiculaire. Ces deux murs n'étaient probablement pas en contact à cause de la présence d'un remblai de fragments de briques crues contre le parement ouest de M5. À l'ouest, sa relation avec le mur M7 est également inconnue à cause de la tranchée de fondation du colosse CO7.o (**pl. 7, coupe E5**) et des destructions occasionnées par le dégagement antérieur des fondations de la colonne CL1.n¹².

M5 est le mur le plus large dégagé dans la cour (l = 1,64 m). Il a été observé sur une longueur de 2,20 m, se poursuivant au sud sous le dallage de la cour et ayant été sectionné au nord par la tranchée de fondation du mur de clôture nord du V^e pylône (**pl. 14a-b**). Son axe nord-sud est le même que celui du mur M1. Tout comme ce dernier, aucune tranchée de fondation n'a été mise en évidence. Au contraire, un remblai de fragments de briques crues s'appuie contre les parements est et ouest de M5. Son appareil n'a pas été déterminé, seule son assise d'arase ayant été dégagée. Elle est constituée de trois rangées adjacentes de briques en boutisse placées entre deux rangées de briques en panneresse.

Sa relation avec le mur M1 est inconnue. Bien qu'alignés sur un même axe nord-sud, ces deux murs M1 et M5 n'ont pas la même largeur (respectivement 1,20 m et 1,64 m). Ils ne sont pas appareillés de la même façon et le module de leurs briques est différent (**pl. 3**). Il pourrait donc s'agir d'un seul mur s'élargissant vers le nord ou de deux murs appartenant à des phases architecturales distinctes, l'un ayant recoupé l'autre.

Le mur M7 est également très endommagé, suite au dégagement antérieur de la colonne CL1.n. Il ne subsiste qu'une seule assise fondée à l'altitude de 73,44 m. Le module de ses briques est sensiblement le même que pour le mur M2 : 40 x 22-23 x 10-11 cm. Il pourrait correspondre au prolongement de M2 vers le nord. Les vestiges d'un mur perpendiculaire d'axe est-ouest très partiellement conservés entre les colonnes CL5.o et CL1.n viennent s'appuyer contre le parement est de M7 (**pl. 3, pl. 7, coupe E5 et pl. 13c**).

¹² *Supra*, n. 6.

Bilan

Dans l'état actuel de nos connaissances, il est impossible de déterminer précisément l'existence d'une ou de plusieurs phases architecturales auxquelles rattacher ces six murs, ni d'en établir un plan cohérent. Les tranchées de fondation des structures du Nouvel Empire où des fouilles plus anciennes ont détruit, en de nombreux endroits, les connexions qui pouvaient exister entre ces murs.

Néanmoins, nous pouvons constater l'absence de toute relation avec les vestiges en briques crues découverts dans la cour nord du VI^e pylône. En effet, aucun mur prolongeant vers l'ouest ceux découverts dans la cour nord du VI^e pylône n'ont été mis au jour au delà du mur de clôture ouest du pylône (mur M9). Au contraire, entre la large tranchée de fondation de M9 et les parements est de M1 et M5 est étalé un remblai (U.S. 11030) constitué de fragments de briques crues (**pl. 5, coupe A1**). Les murs en brique crue de la cour nord du V^e pylône appartiendraient donc à un ou plusieurs ensembles architecturaux, qui s'étendraient vers l'ouest et dont la limite orientale pourrait correspondre aux murs d'axes nord-sud M1 et M5.

Ces vestiges datent probablement du Moyen Empire. Cependant, très peu de matériel céramique, en contexte stratigraphique fiable, a été récupéré. Il provient principalement du remblai de briques crues qui s'appuie contre le parement ouest de M1 (U.S. 11009, **fig. 1**). Ce matériel très homogène s'inscrit dans l'ensemble des céramiques datées du Moyen Empire découvert dans les cours du VI^e pylône¹³. On y retrouve des formes caractéristiques des XI^e - début XII^e dynastie, comme les coupes à carène à décors de lignes concentriques incisées sur la surface extérieure (11009.5), un moule à pain de forme conique (11009.1) à badigeon sableux, ou encore ce large bol à bec verseur à bord droit (11009.2) (**pl. 8**).

<i>Numéro</i>	<i>Forme</i>	<i>Description</i>
11009.1	Moule à pain	Pâte alluviale grossière brun-rouge à cœur gris. Dégraissant minéral et végétal (cavités en surface). Badigeon sableux surf. int.
11009.2	Large bol à bec verseur	Pâte alluviale rouge-orangée à cœur gris. Texture moyenne. Dégraissant végétal (cavités en surface).
11009.3	Écuelle	Pâte alluviale brun-jaune à cœur gris. Texture moyenne. Dégraissant minéral et végétal.
11009.4	Assiette	Pâte alluviale brun-jaune à cœur rouge-orangé. Texture moyenne. Dégraissant minéral et végétal. Engobe rouge surf. int. et lèvre ext.
11009.5	Coupe carénée	Pâte alluviale brun-jaune à cœur rouge-orangé, assez fine. Dégraissant minéral et végétal. Engobe rouge surf. int. et ext.
11009.6	Bol hémisphérique	Pâte alluviale brun-jaune, assez sableuse. Texture moyenne. Dégraissant minéral et végétal. Engobe rouge surf. int. et ext.
11009.7	Fond de moule à pain	Pâte alluviale grossière rouge-orangée. Dégraissant minéral et végétal (cavités en surface). Badigeon sableux surf. int.
11009.8	Tesson	Pâte calcaire dure et dense de type « Qena-Ware ». Surface blanchâtre. Décor incisé.

Fig. 1. Céramiques du remblai U.S. 11009.

2. Le môle nord du V^e pylône et son mur de clôture nord

Les fondations du môle nord du V^e pylône ont été mises au jour dans le sondage D (**pl. 6, coupe D1**). Elles sont constituées de trois assises de blocs de grès équarris pour une hauteur totale de 1,70 m. Elles ont été placées dans une tranchée dont le fond se trouve à l'altitude moyenne de 72,50 m. La première assise a été positionnée en retrait par rapport à l'assise intermédiaire. Une couche de sable

¹³ Voir G. CHARLOUX, « Typologie sommaire des poteries du début du Moyen Empire provenant des cours du VI^e pylône », *Karnak 12*, 2007, p. 247-260.

jaune (U.S 11024) venait combler la tranchée de fondation. Cette dernière a été sectionnée par la tranchée de fondation des colosses CO4.o et CO5.o.

Les fondations du mur de clôture nord M6 du pylône ont été dégagées dans le sondage E, devant la porte conduisant au couloir de service nord. Leur mise en œuvre est identique à celle des fondations du môle nord du V^e pylône. Trois assises de blocs de grès ont été placées dans une tranchée creusée en palier qui a sectionné les structures en brique crue antérieures. La première assise a également été positionnée en retrait par rapport à l'assise intermédiaire (**pl. 6, coupe E2 et pl. 14b-c**).

3. Le péristyle de Thoutmosis I^{er}

Le péristyle de Thoutmosis I^{er} est composé de huit colonnes dont les fondations remploient les éléments d'une colonnade en grès au nom de Sésostri I^{er}. Ces fondations ont toutes été construites de la même façon :

Une fosse de fondation rectangulaire, profonde d'environ 40 cm, a été creusée pour chaque colonne dans l'épaisse couche de sable gris (U.S. 11008) que l'on retrouve sous les cours des V^e et VI^e pylônes, sectionnant par endroit les murs en brique crue antérieurs.

Des tronçons de tambours et d'une architrave appartenant à une colonnade en grès au nom de Sésostri I^{er} ont été disposés dans ces fosses à l'altitude moyenne de 73,30/73,40 m. L'espace entre les parois de la fosse et les fondations a été comblé par du sable gris et des éclats de grès. Une couche de sable (épaisseur moyenne de 10 cm) a finalement été étalée sur les fondations afin de recevoir et ajuster le soubassement des colonnes (**pl. 4, coupe A3, pl. 5, coupe A4, pl. 6, coupe D1**).

Les trois colonnes CL5.o, CL1.n et CL2.n ont chacune été fondées sur un tambour de colonne, débité dans sa hauteur en deux moitiés (**pl. 3**). Ces deux demi-tambours ont été placés parallèlement dans chaque fosse de fondation, tous orientés de la même façon, leur face semi-cylindrique vers le haut. Cette dernière a été retaillée afin d'être aplanie et recevoir le soubassement de la colonne (**pl. 13a-b**). Ces tambours mesurent environ 1,40 m de long pour un diamètre de 0,80 m, avec des pans d'une largeur de 16 cm¹⁴. Des traces d'enduit blanc sont encore visibles sur le demi tambour est de la fondation de la colonne CL1.n, ainsi que de profondes traces de grattage pouvant résulter de rites populaires qui consistent à prélever de la poussière des pierres du temple à des fins magiques (**pl. 13c**).

La colonne CL3.o a été fondée sur deux fragments d'architrave, disposés en parallèle dans leur fosse de fondation. Le fragment placé à l'est porte un cartouche, gravé en creux, au nom de Sésostri I^{er}. Un enduit blanc recouvre partiellement la moitié inférieure de l'architrave (**pl. 5, coupe A4 et pl. 15a-b**).

Les fondations de la colonne CL4.o sont constituées de deux blocs de grès grossièrement équarris. Le plus grand a une forme parallélépipédique (1,10 x 1,10 x 0,38 m) et a été placé directement au fond de la tranchée. L'autre bloc moins haut (0,28 m) a, quant à lui, été surélevé par une couche de sable épaisse de 10 cm afin d'aligner son lit d'attente sur celui du plus grand bloc pour disposer d'un niveau plan sur lequel placer le soubassement de la colonne.

4. Les colosses osiriaques

Ces colosses osiriaques ont été adossés au môle nord du V^e pylône et à son mur de clôture nord par Thoutmosis I^{er}. Les fondations de deux colosses adossés au môle nord (CO4.o et CO5.o), des deux

¹⁴ Ce qui permet de restituer des colonnes à 16 pans d'un diamètre de 0,80 m (~ 1,5 coudée).

colosses (CO6.o et CO7.o) encadrant l'accès à la petite salle située dans son prolongement dans l'angle nord-ouest de la cour, et celles des deux colosses (CO1.n et CO2.n) placés contre le mur de clôture nord (M6) ont été mises au jour dans les sondages A, D et E.

Les colosses CO1.n et CO2.n

Ces deux colosses adossés au parement sud du mur de clôture nord ont été fondés de la même façon :

Une fosse de fondation rectangulaire, profonde d'environ 50 cm, a été creusée pour chaque colosse dans l'épaisse couche de sable gris (U.S. 11019 = 11008) et dans le mur en brique crue M3. Elle sectionne également les tranchées de fondation du mur de clôture nord M6 et de la colonne CL2.n (**fig. 2**). Le fond de ces fosses se trouve à l'altitude moyenne de 73,15/73,20 m.

Un large bloc de grès équarri (1,52 x 1,04 x 0,44 m) a été placé dans la fosse sur une couche de sable plus ou moins épaisse. Ce bloc a été recouvert de sable ayant également comblé l'espace entre les parois de la fosse et les parements du bloc (U.S. 11025 et 11028). Un deuxième bloc de grès (1,42 x 1,26 x 0,60 m) a ensuite été posé sur le premier et plaqué contre la troisième assise de fondation du mur M6. Enfin, le colosse a été adossé au parement sud de M6, chevauchant sa deuxième assise de fondation et la troisième assise de fondation du mur M6 (**pl. 7**).

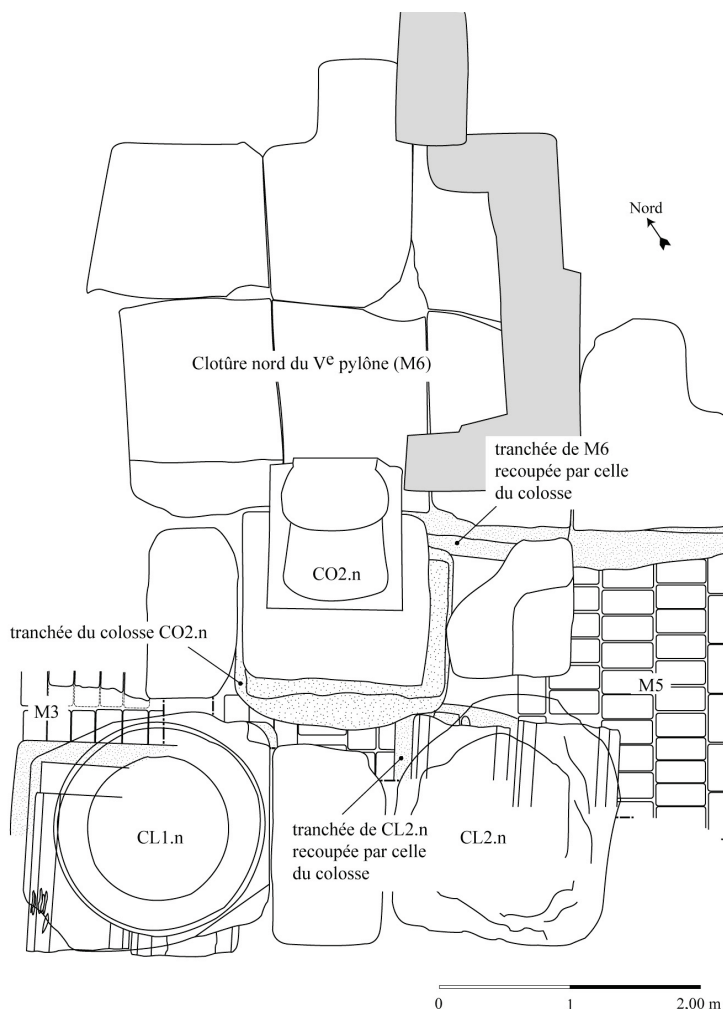


Fig. 2. Relations stratigraphiques entre CO2.n, CL2.n et M6.

Les colosses CO6.o et CO7.o

Les fondations de ces colosses sont assez similaires à celles des colosses précédents mais avec le creusement d'une fosse individuelle moins profonde (20 cm) et l'utilisation d'un seul gros bloc de grès équarri (1,20 x 1,30 x 0,50-0,68 m) reposant sur une couche de sable (**pl. 7, coupe E5**).

La fosse de fondation du colosse CO6.o a sectionné la tranchée de fondation du môle nord du V^e pylône. La deuxième assise de fondation du môle a également été retaillée sur une dizaine de centimètre de hauteur afin de recevoir le bloc de grès servant de fondation au colosse et de le plaquer contre le parement est de la troisième assise de fondation du pylône (**pl. 16a**). Le lit d'attente de cette dernière a été retaillé sur une profondeur de 5 cm et une largeur de 30 cm afin de recevoir le colosse (**fig. 3**).

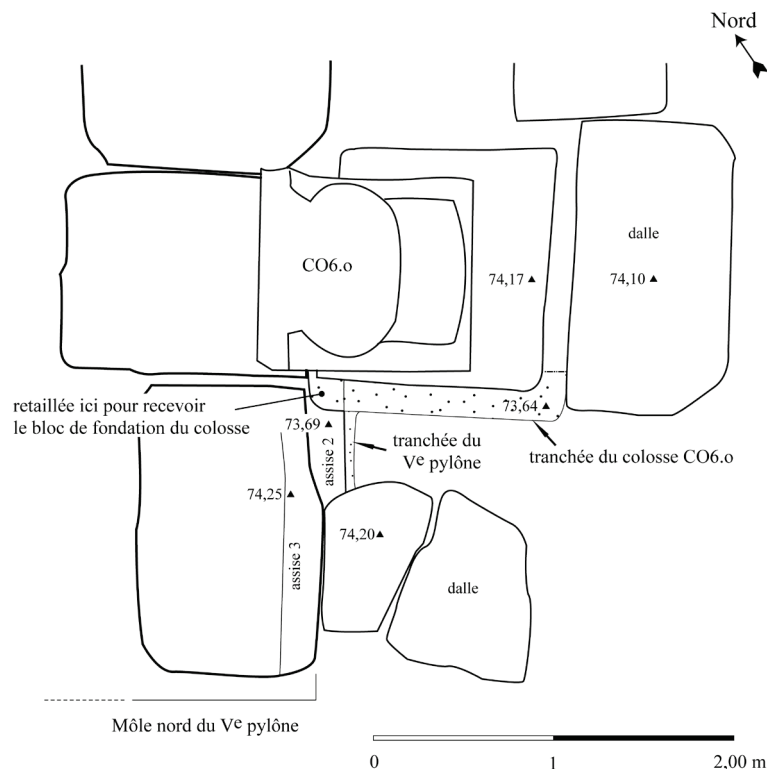


Fig 3. Relations stratigraphiques entre les tranchées de fondation du môle nord du V^e pylône et du colosse CO6.o.

Les colosses CO4.o et CO5.o

Contrairement aux autres colosses qui ont été fondés individuellement, les colosses CO4.o et CO5.o ont leurs fondations installées dans une seule tranchée creusée le long du môle nord du V^e pylône. Large de 0,95 m, elle a été creusée dans la couche de sable gris (U.S. 11008) et dans le mur en brique crue M2. Une première assise de fondation est constituée de deux grands blocs de grès (h = 40 cm) séparés par des fragments plus petits (40 x 20 cm) posés sur une couche de réglage de sable jaune (**pl. 3 et 16b**). Une couche de sable jaune contenant des éclats de grès (U.S. 11014), épaisse de 40 cm, a ensuite été étalée entre ces deux blocs jusqu'au niveau de leur lit d'attente. Le parement est de la deuxième et troisième assise de fondation du V^e pylône est alors retaillé sur une profondeur de 30 cm afin de recevoir deux blocs de grès équarris (1,20 x 1,10 x 0,50 m) qui supportent chacun un colosse (**pl. 6, coupe D1**). Un bloc de grès, désormais disparu, venait probablement s'intercaler entre les deux colosses, sur la couche de sable jaune (U.S. 11014).

Bilan

Le recoupement des fondations du môle nord du V^e pylône et de son mur de clôture nord par celles des colosses osiriaques atteste d'une installation des colosses ultérieure à la construction du V^e pylône.

La seule relation stratigraphique que nous avons observée entre les fondations d'un colosse (CO2.n) et celles d'une colonne (CL2.n), nous indique, au moins dans ce cas, que la fondation du colosse a été rajoutée après celle de la colonne. Pour des raisons architecturales, la mise en place du colosse, une fois la construction du péristyle terminée est peu probable. Les fondations des colosses et des colonnes sont donc probablement contemporaines, et correspondent à une seule phase d'aménagement ayant suivi la construction du V^e pylône.

5. Le dépôt de fondation

Ce dépôt de fondation a été mis au jour à l'aplomb de la colonne CL4.o, sous une dalle de grès qui avait été basculée vers l'ouest dans une fosse d'époque tardive ¹⁵ (**pl. 5, coupe A1** et **pl. 12b**). Il était composé de soixante-seize objets, recouverts par des couches successives de sable et placés en petits groupes le long de la paroi bombée d'une structure cylindrique en terre massive CY1 ¹⁶ (**pl. 5, coupe A4**).

Le bâti cylindrique en terre massive CY1

Cette structure a une forme cylindrique aux parois bombées (**pl. 17b**). Sa hauteur est de 0,84 m. Sa face supérieure est de plan légèrement ovale (0,98 x 1,04 m) (**pl. 17a**). À mi-hauteur, le diamètre du cylindre est de 1,14 m puis diminue de nouveau au niveau de sa base. Ce bâti cylindrique, d'une mise en œuvre très particulière, est constitué de couches de terre massive, d'environ dix centimètres d'épaisseur chacune, et de pains de terre plus ou moins étirés, posés, vraisemblablement à l'état « pâteux », les uns sur les autres. Sa base est liée à une surface semi-circulaire en terre massive, dont la composition est identique à celle utilisée dans l'élévation du bâti cylindrique ¹⁷. Ce dernier n'est pas placé au centre de cette surface mais est légèrement décalé vers l'ouest (**pl. 5, coupe A1** et **pl. 17c**).

Bien qu'aucune tranchée de fondation n'ait été observée, ce bâti cylindrique a été probablement construit dans une fosse ¹⁸. Cette fosse aurait une forme semi-circulaire dont le diamètre correspondrait à celui de la surface en terre massive sur laquelle repose le bâti cylindrique, soit

¹⁵ La fosse F1 est comblée par un remblai hétérogène (U.S. 11001) composé de terre, de sable, de déchets de taille (grès, granit rose, diorite) et de céramiques. Bien qu'il contienne majoritairement du matériel d'époque romaine tardive, ce remblai peut, cependant, être plus récent. On le rencontre dans toute la zone des pylônes centraux.

¹⁶ L'expression *en terre massive* a été définie par Cl.-A. DE CHAZELLES, « À propos des murs en bauge de Lattes. Problématique des murs de terre massive dans l'antiquité », *Lattara* 12, 1999, p. 229. Il s'agit « de pouvoir désigner un certain type de réalisations – murs ou banquettes – de manière suffisamment neutre pour exprimer à la fois leur caractère « massif » (dans le sens où la terre occupe effectivement tout le volume apparent de ces structures) et l'incertitude concernant le procédé de mise en œuvre de la terre ».

¹⁷ Le diamètre de cette surface semi-circulaire mesure 1,85 m. Sa hauteur observée est de 10 cm ; sa base n'a pas été atteinte à cause de l'apparition de la nappe phréatique, à l'altitude de 72,05 m. Le rôle de cette surface reste indéterminé mais pourrait correspondre à une « aire de travail » à partir de laquelle a été construit le bâti cylindrique.

¹⁸ Au cours de la fouille, il a été impossible de repérer, en plan ou en coupe, les limites de cette fosse éventuelle ayant été creusée dans du sable et comblée par ce même sable. Cependant, la fouille menée dans la cour sud du V^e pylône, au printemps 2004, par E. Lanoë et O. de Peretti, a mis au jour, à l'aplomb d'une colonne de la cour, un bâti cylindrique identique. Il était fortement endommagé mais une tranchée de fondation circulaire était nettement visible, ayant été creusée dans les murs en brique crue de la phase antérieure, voir Fr. BURGOS, Fr. LARCHÉ, *La chapelle Rouge d'Hatshepsout 2*.

1,85 m¹⁹. Cela expliquerait le décentrement de ce dernier, afin de ménager un espace suffisant, au fond de la fosse, pour qu'un ouvrier puisse se mouvoir.

*Le contenu du dépôt*²⁰

Le dépôt de fondation était composé de 76 objets : 45 céramiques miniatures, 18 simulacres d'objets en terre cuite, 9 lames d'outils en alliage cuivreux, 1 morceau de calcaire-silex, 1 crâne de bovidé, 1 avant-patte de bovidé, 1 lot de 5 dents d'oryx²¹. Aucun document épigraphique n'a été découvert, en dépit du tamisage fin de la couche.

Les céramiques miniatures

Les céramiques sont de facture grossière, mal cuites, irrégulières et instables. Les panses sont souvent déformées. Elles étaient vides ou en partie remplies par le sable qui les recouvrait.

Deux familles de pâte ont été observées :

- **Pâte A** : une pâte alluviale de texture moyenne, parfois assez grossière dans le cas des jarres ou des coupelles, de couleur brun-rouge ou brun-jaune avec des inclusions minérales (blanches et brillantes) et végétales (laissant des cavités en surface). Un engobe rouge recouvre parfois la surface extérieure.
- **Pâte B** : une pâte alluviale de texture fine à moyenne de couleur rouge-orangée à cœur gris avec des inclusions minérales brillantes et des inclusions végétales. Un engobe rouge recouvre la paroi intérieure dans le cas des coupelles.

Le **tableau I** des céramiques et les planches **pl. 9-10** présentent les différentes formes contenues dans le dépôt :

Les coupelles sont de trois types :

- 11 coupelles en pâte B (n^{os} 11017.2 / 13 / 18 / 30 / 32 / 48 / 49 / 63 / 75 / 76 / 77) d'une hauteur moyenne de 4 cm, ont leur surface intérieure recouverte d'un engobe rouge (**pl. 18a-c**). Le fond est plat et coupé à la ficelle, parfois raclé à l'extérieur (**pl. 18g**). Souvent intactes, elles étaient parfois brisées, volontairement dans le cas de certaines coupelles dont des morceaux ont été retrouvés à différents niveaux du dépôt²².

- 4 coupelles en pâte A (n^{os} 11017.12 / 28 / 31 / 33), sont plus évasées et moins hautes que le type précédent. De couleur brun-jaune, elles ne portent aucune trace d'engobe (**pl. 18d-e**). Les fonds sont plats, coupés à la ficelle (**pl. 18h**).

- 2 coupelles identiques (n^{os} 11017.34 / 35) en pâte B, ont un fond plat coupé à la ficelle (**pl. 18f**). Les sillons du tour sont très marqués sur leur surface intérieure²³.

¹⁹ Voir *supra*, n. 17.

²⁰ Les objets du dépôt constituent l'unité stratigraphique U.S. 11017. Leurs photographies ont été enregistrées au Cfeetk sous les numéros 68167 à 68229 et 73238 à 73314.

²¹ Je remercie J. Granat (USM 103 MNHN-FRE 2676 Cnrs, Musée de l'Homme, Paris) pour l'identification des dents d'oryx.

²² J. Jacquet fait la même remarque pour les dépôts du Trésor de Thoutmosis I^{er} à Karnak-Nord, voir J. JACQUET, *Le Trésor de Thoutmosis I^{er}, Karnak-Nord V*, 1983, p.132.

²³ À rapprocher des « paniers » des dépôts du Trésor de Thoutmosis I^{er} à Karnak-Nord, voir J. JACQUET, *op. cit.*, p. 135 et pl. LXVI.

Les jarres sont également bien représentées :

- 9 jarres « à bière » (n^{os} 11017.1 / 3 à 10 / 61) en pâte A, mesurent de 13 à 16 cm de haut. Le fond est, dans un premier temps, coupé à la ficelle puis taillé en pointe (**pl. 19a-c**). Il est probable que les jarres n^{os} 11017.6 et 11017.61, dont le fond est très épais, soient des modèles inachevés à fond pointu.
- 3 jarres ovoïdes (n^{os} 11017.29 / 38 / 45) en pâte B. Le fond est plat coupé à la ficelle. La surface intérieure du rebord des jarres n^{os} 11017.38 / 45 est recouvert d'un engobe rouge (**pl. 19d-e**).
- 1 jarre à panse globulaire (n^o 11017.15) en pâte A. Le fond coupé à la ficelle est en partie taillé (**pl. 19g**).
- 2 jarres à panse globulaires à col plat (n^{os} 11017.27 / 65) en pâte A. Un engobe rouge recouvre la surface extérieure. Le fond est coupé à la ficelle (**pl. 19h**).
- 2 jarres globulaires (n^{os} 11017.21 / 70) en pâte B. Le fond est coupé à la ficelle (**pl. 19i**).
- 1 jarre « à pied » (n^o 11017.67) en pâte B. Le fond est coupé à la ficelle (**pl. 19f**).

L'inventaire des céramiques est à compléter par :

- 3 gobelets en pâte A (n^{os} 11017.14 / 54 / 71) à fond plat, coupé à la ficelle et en partie taillé. Le rebord extérieur est souligné par un liseré rouge à la manière des grandes coupes des dépôts de fondation du temple de Saï²⁴ ou de Thoutmosis III à Karnak²⁵ (**pl. 20a**).
- 2 vases-*nou* (n^{os} 11017.22 / 23) en pâte A. La surface extérieure est recouverte d'un engobe rouge (**pl. 20b**).
- 2 bouteilles et 1 petit godet (n^{os} 11017.26 / 39 / 66) en pâte A (**pl. 20c-d**).
- 1 modèle de « tamis » (n^o 11017.43) en pâte B. La surface intérieure du fond, recouvert d'un engobe rouge, est ornée d'incisions perpendiculaires dessinant un quadrillage (**pl. 20e**).
- 1 modèle de passoire (n^o 11017.44) en pâte B. La surface intérieure du fond, recouvert d'un engobe rouge, est percée de petits trous non-traversants (**pl. 20f**).

Les simulacres d'objets

Les simulacres d'objets sont de deux types : les objets en terre cuite, façonnés à la main à partir d'une pâte de type A, et les lames d'outils, en alliage cuivreux. Le **tableau II** résume les différents objets contenus dans le dépôt.

Les objets n^{os} 11017.8 / 62 / 73 / 74 sont probablement à ranger dans la catégorie des mortiers²⁶ (**pl. 21a**).

Les différents modèles de houes n^{os} 11017.37 / 55 / 57 (**pl. 21b**), ainsi que le « tamis » n^o 11017.43 et la passoire n^o 11017.44 sont à classer parmi les instruments en relation avec la cérémonie de fondation. Il en est de même pour les objets n^{os} 11017.46 / 47 / 60 identifiés comme des « pieux » ou des « clous » (**pl. 21e**). Ils sont identiques à ceux trouvés dans le dépôt de Thoutmosis I^{er} à Karnak-Nord²⁷ ou ceux du temple de Saï²⁸. L'objet n^o 11017.41 ressemble au signe hiéroglyphique représentant le verrou-*ZE* (Sign-list O34), parfaitement à sa place dans un contexte de dépôt de fondation (**pl. 21d**).

²⁴ F. THILL, « Les premiers dépôts de fondation de Saï », *CRIPPEL* 17, 1997, p. 109.

²⁵ S. ABD EL-HAMID, « Discovery of a New Foundation Deposit of Thutmosis III at the East of Karnak. A Preliminary Report (With an Annex about a Stela of Pareemheb) », *Karnak* 8, 1987, p. 43 et fig. 2.

²⁶ Je reprends le classement proposé par F. THILL, *op. cit.*, fig. 2, p.108.

²⁷ Cf. J. JACQUET, *Le Trésor de Thoutmosis I^{er}*, p.135.

²⁸ Cf. F. THILL, *op. cit.*, p. 110.

Dans la catégorie des objets liés à la construction du temple, on peut regrouper les lames en alliage cuivreux (hache, ciseaux, herminette) (**pl. 21g**), l'herminette en terre cuite n° 11017.40 (**pl. 21f**), ainsi que le fragment de calcaire-silex n° 11017.25.

Un pain en terre cuite n° 11017.24 (**pl. 22e**) auquel il faut ajouter les ossements du bovidé et les dents d'oryx illustraient les offrandes alimentaires. L'objet en terre cuite n° 11017.58, une figurine de faucon (?) (**pl. 22d**), peut être classé dans cette catégorie ²⁹.

L'objet n° 11017.50 reste indéterminé (**pl. 22a**). Il s'agit d'une bande de pâte rectangulaire aux angles recourbés ³⁰. Notre objet pourrait représenter une peau tannée d'animal et être ainsi un simulacre d'offrande.

Les objets en terre cuite n° 11017.16 et 11078 représentent deux langues modelées (**pl. 22b-c**).

L'organisation du dépôt

Les objets ont été disposés contre la paroi sud-ouest du bâti cylindrique en terre massive, en différents groupes superposés, sur une hauteur de 0,70 m (**pl. 11**). Du sable gris venait recouvrir chaque groupe d'objets. Ces derniers étaient souvent renversés sur le côté.

Ces groupes d'objets formaient des ensembles cohérents. Ainsi, les jarres à bière étaient disposées au sommet du dépôt. Elles recouvraient les restes d'une offrande alimentaire, symbolisée par les ossements du bovidé et un simulacre de pain en terre cuite n° 11017.24. Le crâne avait son museau tourné vers l'ouest. La langue en terre cuite n° 11017.78 était placée entre ses mâchoires. La deuxième langue n° 11017.16 reposait sur le crâne (**pl. 23a**). Une patte pliée à angle droit, l'omoplate à l'ouest, avait été posée au sud de celui-ci ³¹. Des céramiques, dont les deux vases-*nou* étaient disposées à l'est (**fig. 4**).

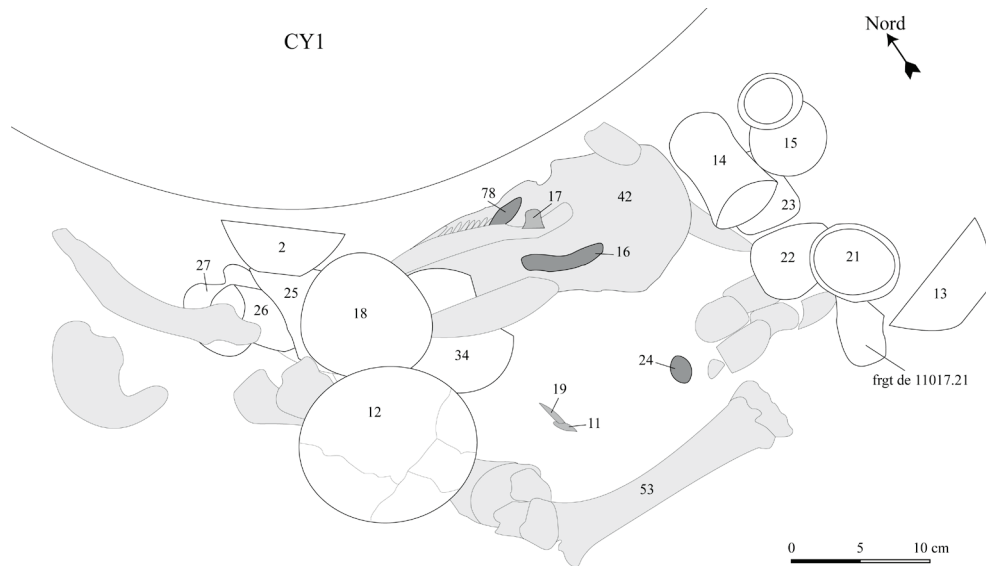


Fig. 4. Plan du dépôt au niveau des ossements du bovidé.

²⁹ Des amulettes en forme de faucon, mais en pâte émaillée, ont été découvertes sous les murs du temple de Saï, F. THILL, *CRIPPEL* 17, 1997, p. 111.

³⁰ Un parallèle peut être fait avec la « corbeille rectangulaire » (*Rechteckiger Korb*) retrouvée dans les restes perturbés du temple d'Horus à Aniba, voir G. STEINDORF, *Aniba* II, 1937, p. 29 et pl. 14.

³¹ Le dépôt sud-ouest du trésor de Thoutmosis I^{er} à Karnak-Nord contenait une tête et un fémur de bovidé, voir J. JACQUET, *Le Trésor de Thoutmosis I^{er}*, p. 134.

La majorité des céramiques et des simulacres d'objets se trouvait dans la partie inférieure du dépôt, les formes identiques souvent regroupées par paire : coupelles placées l'une dans l'autre (n^{os} 11017.34 et 35 ou n^{os} 11017.75 et 76, par exemple) ou vases placés l'un à côté de l'autre (les gobelets à liséré rouge n^{os} 11017.54 et 71, par exemple) (**pl. 23c**). Les simulacres d'objets étaient disposés entre les céramiques sans logique apparente. Cependant, dans deux cas, la relation entre les céramiques et les simulacres était très nette (**pl. 23b**) :

- dans la coupelle n° 11017.48 se trouvait le « tamis » n° 11017.43. Ce dernier contenait un « pieu » n° 11017.60, l'objet n° 11017.59, le « faucon » n° 11017.58, une houe n° 11017.57 et l'herminette en alliage cuivreux n° 11017.56 (**fig. 5**) ;
- dans la coupelle n° 11017.49 avaient été placées une houe en terre cuite 11017.55, la « peau » n° 11017.50 et la passoire n° 11017.44. Dans cette dernière se trouvaient deux « pieux » n° 11017.46 et n° 11017.47 (**fig. 6**).

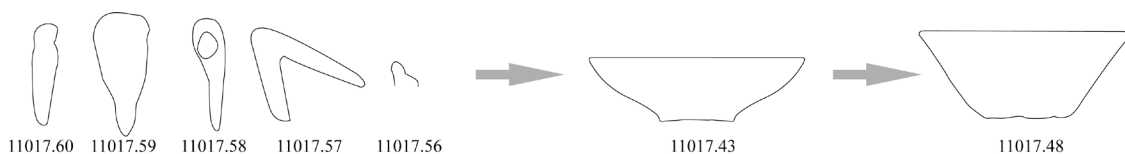


Fig. 5. Objets contenus dans la coupelle 11017.48.

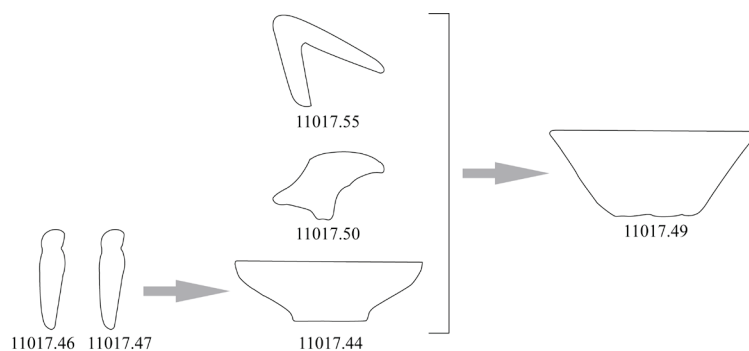


Fig. 6. Objets contenus dans la coupelle 11017.49.

Datation et attribution du dépôt

En l'absence d'éléments épigraphiques, les céramiques miniatures sont de bons indices de datation.

Les gobelets à liséré rouge n^{os} 11017.14 / 54 / 71 sont caractéristiques de la XVIII^e dynastie. Des grandes coupes à rebord rouge recouvraient les dépôts du temple de Saï³² et des céramiques similaires étaient présentes dans un dépôt de Thoutmosis III découvert à Karnak³³.

Le tamis n° 11017.43 et la passoire n° 11017.44 sont également typiques du début de la XVIII^e dynastie. Des modèles similaires ont été mis au jour dans les dépôts du Trésor de Thoutmosis I^{er} à Karnak-Nord³⁴, du temple de Saï³⁵ et du quartier du palais d'Avaris³⁶.

³² Cf. F. THILL, *CRIPPEL* 17, 1997, p. 109.

³³ Dans le dépôt de fondation B, cf. S. ABD EL-HAMID, *Karnak* 8, 1987, p. 43 et fig. 2, p. 44.

³⁴ Cf. J. JACQUET, *Le Trésor de Thoutmosis I^{er}*, p. 135 et pl. LXVI C, D.

³⁵ Cf. F. THILL, *op. cit.*, tableau p. 108.

Les jarres sont très proches des céramiques découvertes à Karnak-Nord³⁷, ainsi que les simulacres en terre cuite qui ont également de nombreux points communs avec ceux de Saï. Le dépôt peut donc être daté du début de la XVIII^e dynastie.

Or, la cour nord du V^e pylône a connu deux états : une cour à péristyle construite par Thoutmosis I^{er} qui a été coupée, sous Thoutmosis III, par la construction de l'antichambre du VI^e pylône³⁸. Son emplacement à l'aplomb d'une colonne de la cour et les nombreuses similitudes des objets avec ceux de Karnak-Nord, sont autant d'indices pour raisonnablement attribuer le dépôt à Thoutmosis I^{er}.

6. Conclusion

Ces sondages réalisés dans la cour nord du V^e pylône ont montré la présence de vestiges en brique crue situés à l'ouest de ceux mis au jour dans la cour nord du VI^e pylône. Ils semblent correspondre à un édifice, daté au plus tard de la XII^e dynastie, qui a pu être plusieurs fois remanié. Cet édifice, sans liens apparents avec celui de la cour nord du VI^e pylône, est situé en avant du massif en brique crue que nous avons interprété en 2004 comme étant la fondation d'une rampe d'accès menant au temple³⁹. Des fouilles dans la cour sud du V^e pylône permettront de compléter le plan de cet édifice et d'observer son organisation de part et d'autre de l'axe central.

L'étude des fondations des monuments du Nouvel Empire complète les travaux menés dans les cours des V^e et VI^e pylônes afin de clarifier les nombreux remaniements architecturaux du temple à cette période. Le souci de garder des traces des bâtisseurs précédents est réel avec les éléments d'une colonnade en grès de Sésostri I^{er} employés dans la construction de la cour.

La découverte du dépôt de fondation, organisé autour d'un bâti cylindrique en terre massive et bien préservé, a permis l'étude d'un ensemble cohérent de céramiques et de simulacres d'objets datés du début de la XVIII^e dynastie, qui semble en parfaite concordance avec les datations proposées pour les monuments de la cour du V^e pylône.

³⁶ Il s'agit du dépôt L1057, cf. M. BIETAK, J. DORNER, P. JÁNOSI, « Ausgrabungen in dem Palastbezirk von Avaris. Vorbericht Tell el-Dab'a/Ezbet Helmi 1993-2000, mit einem Beitrag von Angela von den Driesch und Joris Peters », *Egypt and Levant* 11, 2002, p. 60-63. La passoire n° 8747 a une forme similaire à notre passoire n° 11017.44, voir fig. 20a, p. 62.

³⁷ Cf. J. JACQUET, *Le Trésor de Thoutmosis I^{er}*, pl. LXIII C, D.

³⁸ Voir P. BARGUET, *Temple*, p. 108-109.

³⁹ C'est la proposition de reconstitution que nous avons faites dans G. CHARLOUX, J.-Fr. JET, E. LANOË, « Nouveaux vestiges des sanctuaires du Moyen Empire à Karnak. Les fouilles récentes des cours du VI^e pylône », *BSFE* 160, 2004, p. 36-45.

Tableau I. Description des céramiques du dépôt de fondation (h = hauteur ; \emptyset ouv. et h sont exprimés en cm).

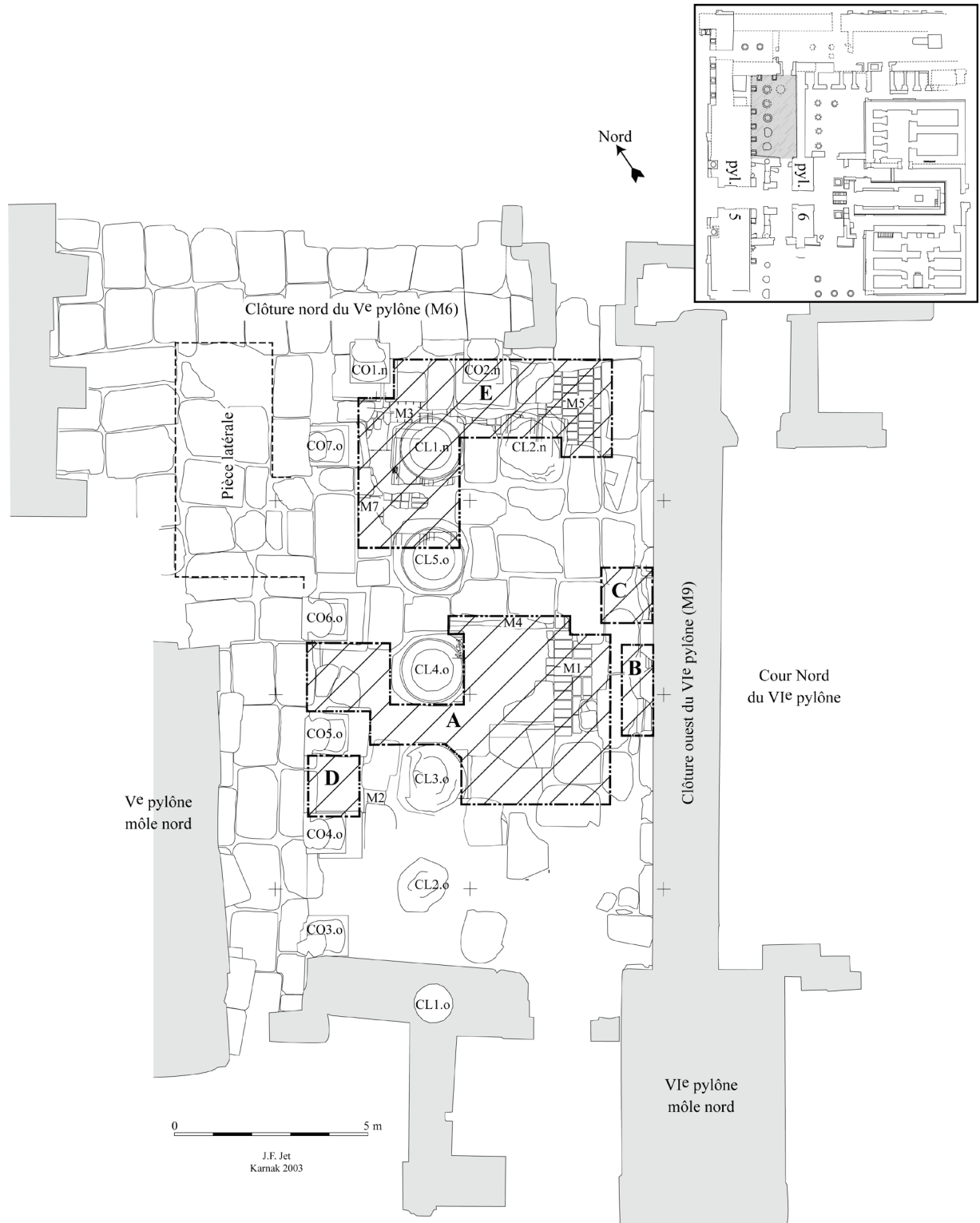
Numéro	Forme	\emptyset ouv.	h	Description pâte	Remarques
11017.1	Jarre à bière	4,5	15	Pâte alluviale grossière, brun-jaune, cœur plus foncé. Inclusions minérales et végétales	Fond coupé à la ficelle, en partie taillé en pointe
11017.2	Coupelle	9	4	Pâte alluviale moyenne, rouge-orangée. Inclusions minérales et végétales (cavités en surface)	Fond plat, coupé à la ficelle ; engobe rouge surface int.
11017.3	Jarre à bière	?	> 11	Pâte alluviale grossière, brun-jaune, cœur plus foncé. Inclusions minérales et végétales	Fond pointu, taillé ; forme incomplète
11017.4	Jarre à bière	5	16,4	Pâte alluviale grossière, brun-jaune, cœur plus foncé. Inclusions minérales et végétales	Fond pointu, taillé
11017.5	Jarre à bière	4	15	Pâte alluviale grossière, brun-rouge, cœur plus foncé. Inclusions minérales et végétales	Fond épais plat, coupé à la ficelle, taillé
11017.6	Jarre à bière	3,5	13,8	Pâte alluviale grossière, brun-rouge, cœur plus foncé. Inclusions minérales et végétales	Fond épais plat, coupé à la ficelle, pâte amalgamée sur l'assise
11017.7	Jarre à bière	?	> 14	Pâte alluviale grossière, brun-jaune, cœur plus foncé. Inclusions minérales et végétales	Fond coupé à la ficelle, en partie taillé en pointe
11017.9	Jarre à bière	4	15,6	Pâte alluviale grossière, brun-jaune, cœur plus foncé. Inclusions minérales et végétales	Fond pointu, taillé
11017.10	Jarre à bière	4,5	16	Pâte alluviale grossière, brun-jaune, cœur plus foncé. Inclusions minérales et végétales	Fond coupé à la ficelle, en partie taillé en pointe
11017.12	Coupelle	11,5	3	Pâte alluviale grossière, brun-jaune, cœur chocolat. Inclusions minérales et végétales	Fond plat, coupé à la ficelle
11017.13	Coupelle	10	5,2	Pâte alluviale moyenne, rouge-orangée. Inclusions minérales et végétales (cavités en surface)	Fond plat, coupé à la ficelle ; engobe rouge surface int.
11017.14	Gobelet ?	5	8	Pâte alluviale moyenne, brun-jaune. Inclusions minérales et végétales (cavités en surface)	Fond plat, coupé à la ficelle, taillé ; liseré rouge-orangé bord ext.
11017.15	Jarre globulaire	4	7	Pâte alluviale moyenne, brun-rouge. Inclusions minérales et végétales (peu)	Fond plat, coupé à la ficelle, taillé
11017.18	Coupelle	9	4	Pâte alluviale moyenne, rouge-orangée. Inclusions minérales et végétales (cavités en surface)	Fond plat, coupé à la ficelle, raclé ext. ; engobe rouge surface int.
11017.21	Jarre globulaire	4,5	7,6	Pâte alluviale moyenne, rouge-orangée, cœur plus foncé. Inclusions minérales et végétales	Fond plat, coupé à la ficelle
11017.22	Vase-nou	2	7,2	Pâte alluviale moyenne, brun-jaune. Inclusions minérales et végétales (cavités en surface)	Fond plat, coupé à la ficelle ; engobe rouge surface ext.
11017.23	Vase-nou	2	6,8	Pâte alluviale moyenne, brun-jaune. Inclusions minérales et végétales (cavités en surface)	Fond plat, coupé à la ficelle ; engobe rouge surface ext.
11017.26	Bouteille ?	2	10,5	Pâte alluviale moyenne, brun-rouge. Inclusions minérales et végétales (peu)	Fond plat irrégulier, pâte amalgamée sur l'assise
11017.27	Jarre glob. à col plat	2	5	Pâte alluviale moyenne, brun-jaune. Inclusions minérales et végétales (cavités en surface)	Fond plat, coupé à la ficelle ; engobe rouge surface ext.
11017.28	Coupelle	10	4	Pâte alluviale grossière, brun-jaune, cœur chocolat. Inclusions minérales et végétales	Fond plat, coupé à la ficelle
11017.29	Jarre ovoïde	3,5	8	Pâte alluviale moyenne, rouge-orangée. Inclusions minérales et végétales (cavités en surface)	Fond plat, coupé à la ficelle
11017.30	Coupelle	9	4,6	Pâte alluviale moyenne, rouge-orangée, cœur gris. Inclusions minérales et végétales	Fond plat, coupé à la ficelle ; engobe rouge surface int.
11017.31	Coupelle	11	2,6	Pâte alluviale grossière, brun-jaune, cœur chocolat. Inclusions minérales et végétales	Fond plat, coupé à la ficelle
11017.32	Coupelle	10	4	Pâte alluviale moyenne, rouge-orangée, cœur plus clair. Inclusions minérales et végétales	Fond plat, coupé à la ficelle, raclé ext. ; engobe rouge surface int.
11017.33	Coupelle	11	3	Pâte alluviale grossière, brun-jaune, cœur chocolat. Inclusions minérales et végétales	Fond plat, coupé à la ficelle
11017.34	Coupelle	10	2,6	Pâte alluviale fine, sonnante, rouge-orangée, cœur gris. Inclusions minérales et végétales	Fond plat, coupé à la ficelle ; sillons très marqués surf. int.
11017.35	Coupelle	10	2,6	Pâte alluviale fine, sonnante, rouge-orangée, cœur gris. Inclusions minérales et végétales	Fond plat, coupé à la ficelle ; sillons très marqués surf. int.
11017.38	Jarre ovoïde	4	8,8	Pâte alluviale moyenne, rouge-orangée. Inclusions minérales et végétales (cavités en surface)	Fond plat, coupé à la ficelle, taillé ; engobe rouge surf. int. col
11017.39	Bouteille ?	2	6,7	Pâte alluviale moyenne, brun-rouge. Inclusions minérales et végétales (peu)	Fond plat irrégulier, pâte amalgamée sur l'assise
11017.43	"Tamis"	10	3	Pâte alluviale moyenne, rouge-orangée, cœur gris. Inclusions minérales et végétales	Fond plat, coupé à la ficelle ; engobe rouge surface int.

11017.44	Passoire	9	3	Pâte alluviale moyenne, rouge-orangée, cœur gris. Inclusions minérales et végétales	Fond plat, coupé à la ficelle ; engobe rouge surface int.
11017.45	Jarre ovoïde	3,5	8,6	Pâte alluviale moyenne, rouge-orangée. Inclusions minérales et végétales (cavités en surface)	Fond plat, coupé à la ficelle, taillé ; engobe rouge surf. int. col
11017.48	Coupelle	10	4	Pâte alluviale moyenne, rouge-orangée, cœur gris. Inclusions minérales et végétales	Fond plat, coupé à la ficelle, raclé ext. ; engobe rouge surface int.
11017.49	Coupelle	9	4,2	Pâte alluviale moyenne, rouge-orangée, cœur gris. Inclusions minérales et végétales	Fond plat, coupé à la ficelle ; engobe rouge surface int.
11017.54	Gobelet ?	5	7,6	Pâte alluviale moyenne, brun-jaune, cœur orangé. Inclusions minérales et végétales	Fond plat, coupé à la ficelle, taillé ; liseré rouge-orangé bord ext.
11017.61	Jarre à bière	4	13	Pâte alluviale grossière, brun-jaune, cœur plus foncé. Inclusions minérales et végétales	Fond épais plat, irrégulier, coupé à la ficelle, taillé
11017.63	Coupelle	9	4,6	Pâte alluviale moyenne, rouge-orangée. Inclusions minérales et végétales	Fond plat, coupé à la ficelle ; engobe rouge surface int.
11017.65	Jarre glob. à col plat	2,5	5	Pâte alluviale moyenne, brun-jaune. Inclusions minérales et végétales (cavités en surface)	Fond plat, coupé à la ficelle ; engobe rouge surface ext.
11017.66	Godet ?	3,5	4,8	Pâte alluviale moyenne, rouge-orangée. Inclusions minérales et végétales (cavités en surface)	Fond plat, irrégulier, coupé à la ficelle ; digitations surface ext. col
11017.67	Jarre à pied ?	3,5	10	Pâte alluviale moyenne, rouge-orangée. Inclusions minérales et végétales (cavités en surface)	Fond plat, coupé à la ficelle
11017.70	Jarre globulaire	4	6	Pâte alluviale moyenne, rouge-orangée. Inclusions minérales et végétales (cavités en surface)	Fond plat, coupé à la ficelle, digitations ; engobe rouge surface ext.
11017.71	Gobelet ?	5	7,5	Pâte alluviale moyenne, brun-jaune. Inclusions minérales et végétales (cavités en surface)	Fond plat, coupé à la ficelle, taillé ; liseré rouge-orangé bord ext.
11017.75	Coupelle	10	4,6	Pâte alluviale moyenne, brun-jaune, cœur gris. Inclusions minérales et végétales	Fond plat, coupé à la ficelle ; engobe rouge surface int.
11017.76	Coupelle	9	4	Pâte alluviale moyenne, rouge-orangée, cœur gris. Inclusions minérales et végétales	Fond plat, coupé à la ficelle ; engobe rouge surface int.
11017.77	Coupelle	9	4,6	Pâte alluviale moyenne, rouge-orangée, cœur. Inclusions minérales et végétales.	Fond plat, coupé à la ficelle ; engobe rouge surface int.

Tableau II. Objets contenus dans le dépôt.

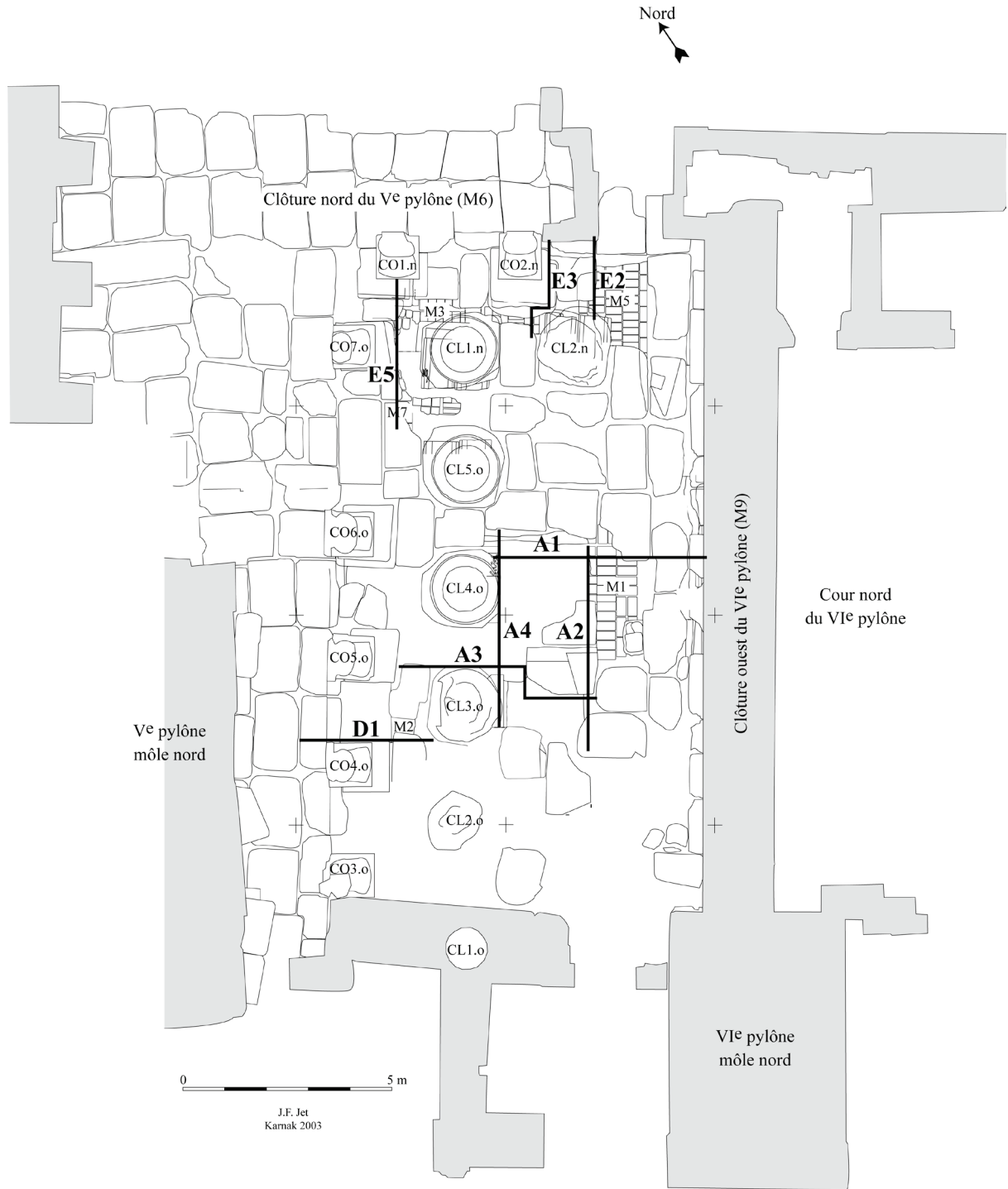
Numéro	Identification	Dimensions (en cm)	Description / Commentaires
Objets en terre cuite			
11017.8	Mortier ?	h = 4 ; ϕ ouv. = 3,5 ; ϕ base = 2	Pâte alluviale moyenne. Couleur rouge-orangée. Inclusions minérales, grains de sable. Digitations marquées.
11017.62	Mortier ?	h = 3,5 ; ϕ ouv. = 3 ; ϕ base = 1,5	Pâte alluviale moyenne. Couleur brun-jaune. Inclusions minérales, grains de sable. Digitations marquées.
11017.73	Mortier ?	h = 4,3 ; ϕ ouv. = 3,5 ; ϕ base = 2	Pâte alluviale moyenne. Couleur rouge-orangée. Inclusions minérales, grains de sable. Digitations marquées.
11017.74	Mortier ?	h = 3,6 ; ϕ ouv. = 3 ; ϕ base = 2	Pâte alluviale moyenne. Couleur rouge-orangée. Inclusions minérales, grains de sable. Digitations marquées.
11017.16	Langue	L = 7,5 ; l = 2 ; épais. = 1	Pâte alluviale moyenne. Couleur brun-rouge. Inclusions minérales et végétales. Extrémités arrondies. Bout de la langue marqué par incision verticale.
11017.78	Langue	L = 6 ; l max = 1,5 ; épais. = 0,9	Pâte alluviale moyenne. Couleur rouge-orangée. Inclusions minérales et végétales. Extrémités arrondies et recourbées vers le haut. Placée entre mâchoires de 11017.42.
11017.36	Frgt manche de 11017.40	L = 2,3 ; ϕ = 0,8	Retrouvé juste à côté de 11017.40. Les deux morceaux ont été recollés.
11017.37	Houe	L = 5 ; l = 4 ; ϕ = 0,6 - 1	Pâte alluviale moyenne. Couleur brun-jaune. Inclusions minérales et végétales. Manche droit, cylindrique, extrémité arrondie formant angle 45° avec la lame, extrémité pointue.
11017.40	Herminette	L = 4,6 ; l = 4,2 ; ϕ = 0,8 - 1,2	Pâte alluviale moyenne. Couleur brun-jaune. Inclusions minérales et végétales. Manche recourbé à l'extrémité arrondie. Angle 45° avec lame, aplatie, triangulaire au tranchant plat.

11017.55	Houe	L = 7,5 ; l = 6 ; ϕ = 0,8 - 1	Pâte alluviale moyenne. Couleur rouge-orangée. Inclusions minérales et végétales. Manche recourbé, extrémité arrondie. Angle 45° avec lame, section triangulaire, extrémité pointue.
11017.57	Houe	L = 5,5 ; l = 4,5 ; ϕ = 0,7 - 1	Pâte alluviale moyenne. Couleur brun-jaune. Inclusions minérales et végétales. Manche droit, cylindrique, extrémité arrondie formant angle 45° avec la lame, extrémité pointue.
11017.46	"Pieu"	L = 6 ; ϕ au plus large = 1,3	Pâte alluviale moyenne. Couleur brun-rouge, cœur plus foncé. Inclusions minérales et végétales. Objet en forme de "clou", d'usage indéterminé.
11017.47	"Pieu"	L = 5,5 ; ϕ au plus large = 1,4	Pâte alluviale moyenne. Couleur brun-rouge, cœur plus foncé. Inclusions minérales et végétales. Objet en forme de "clou", d'usage indéterminé.
11017.60	"Pieu"	L = 6,8 ; ϕ au plus large = 1,2	Pâte alluviale moyenne. Couleur brun-jaune. Inclusions minérales et végétales. Objet en forme de "clou", d'usage indéterminé.
11017.24	Pain	L = 4 ; l = 2,4 ; épais. = 1,5	Pâte alluviale moyenne. Couleur brun-jaune. Inclusions minérales. Image tridimensionnelle des pains allongés représentés sur les scènes d'offrandes.
11017.41	Verrou-ZE	L = 7,2 ; ϕ = 0,7 - 1,2	Pâte alluviale moyenne. Couleur brun-rouge, cœur plus foncé. Inclusions minérales et végétales. Image tridimensionnelle du signe hiéroglyphique représentant le verrou-ZE.
11017.50	Peau tannée ?	L = 4,3 ; l = 4 ; épais. = 0,5	Pâte alluviale moyenne. Couleur rouge-orangée. Inclusions minérales. Bande de pâte rectangulaire dont les quatre angles ont été recourbés. Digitations marquées.
11017.58	Figurine d'Horus ?	L = 5,5 ; l = 0,8-1,4 ; épais. = 0,5-1,6	Pâte alluviale moyenne. Couleur brun-rouge, cœur gris. Inclusions minérales et végétales.
11017.59	?	L = 5,3 ; ϕ max. = 2	Pâte alluviale moyenne. Couleur rouge-orangée. Inclusions minérales. Forme générale conique. Autour de la base annulaire, décor en « frise » de losanges obtenu par impression.
Lames en alliage cuivreux			
11017.11	Lame plate	L = 3 ; l = 1 ; épais. = 0,05	-
11017.17	Hache	L = 2,2 ; l = 1,5 ; épais. = 0,1	-
11017.19	Scie ?	L = 3 ; l = 0,3 ; épais. = 0,05	Empreintes des fibres de bois du manche.
11017.20	Lame brisée : couteau ?	L = 2,1 ; l = 0,8 ; épais. = 0,05	-
11017.56	Herminette	manche : L = 2,1 ; épais. = 0,1 ; lame : L = 1,6 ; l = 0,6	Herminette au manche recourbé. La lame est de forme rectangulaire, au tranchant plat.
11017.64	Herminette	manche : L = 3,2 ; l = 0,3 ; lame : L = 2,3 ; l = 0,3	Manche droit à l'extrémité pointue. Lame rectangulaire avec un léger gonflement au centre, le tranchant est plat.
11017.68	Outil, ciseau ?	L = 2,8 ; l = 0,3-0,6 ; épais. = 0,1	Une extrémité terminée par un tranchant évoquant la lame d'un ciseau.
11017.69	Couteau	L = 4,5 ; l = 0,1-0,4 ; épais. = 0,05	-
11017.72	Outil de type 11017.68 ?	L = 2,6 ; l = 1 ; épais. = 0,05	-
Ossements			
11017.42	Crâne de bovidé	L = 24 ; l = 12	-
11017.51	Dents d'Oryx	L = 3,5 - 4 ; l = 1	Lot composé de 5 dents.
11017.52	Fragment d'os	L > 2 ; l = 6	Appartient au bovidé ?
11017.53	Avant-patte de bovidé	L = 68	-
Échantillon de matière			
11017.25	Calcaire-silex	L = 9 ; l = 9 ; épais. = 6,5	-

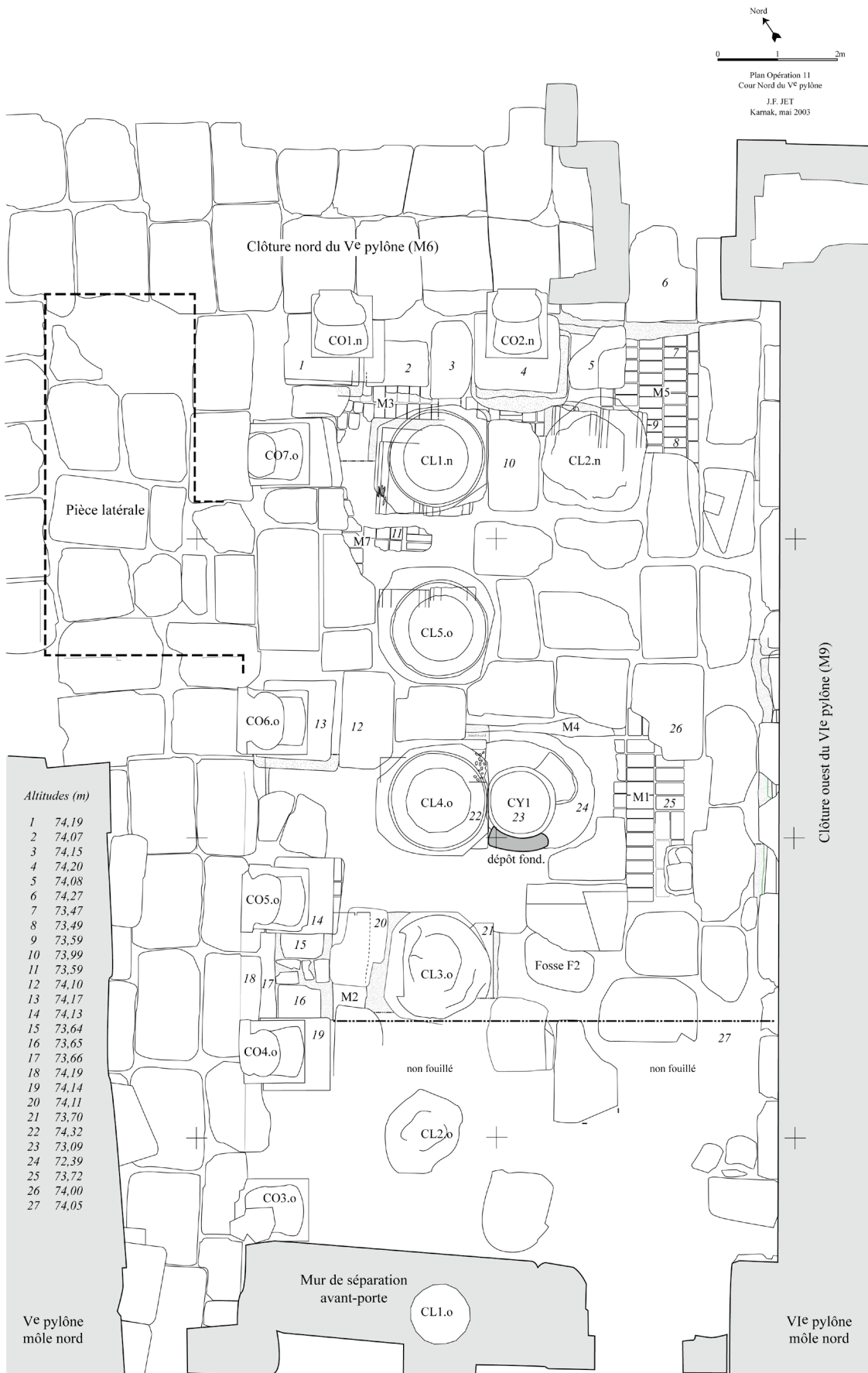


Localisation des sondages dans la cour nord du V^e pylône.

Pl. 2



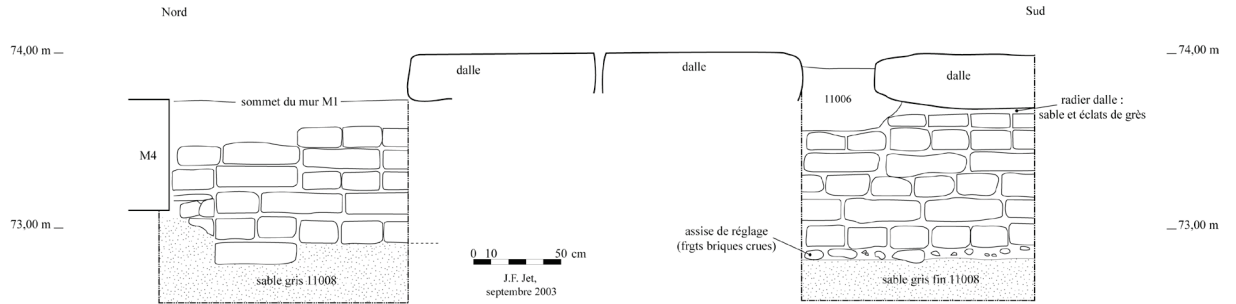
Localisation des coupes dans la cour nord du V^e pylône.



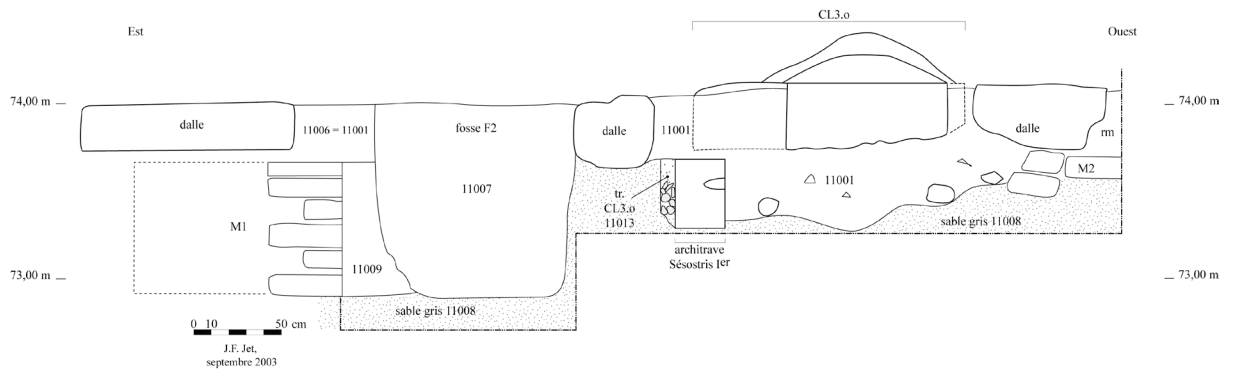
Plan général de la cour à la fin des fouilles.

Pl. 4

Coupe A2 :
Parement ouest du mur M1

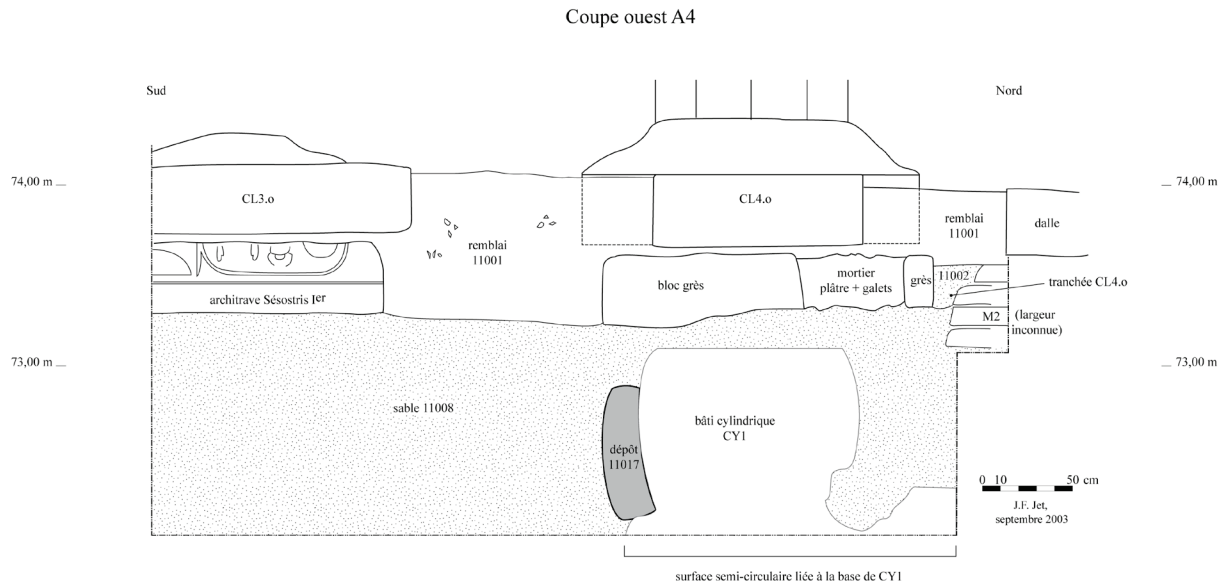
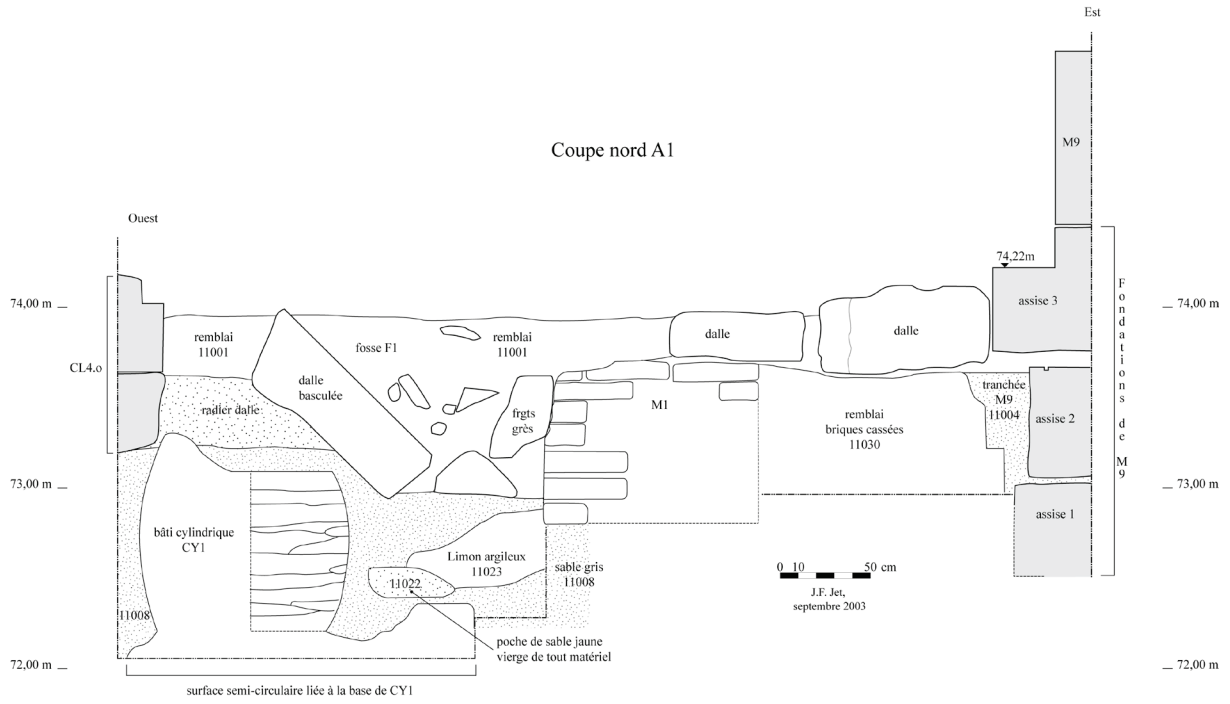


Coupe sud A3



- U.S. 11001/06 : remblai de surface.
- U.S. 11007 : comblement hétérogène copto-moderne de la fosse F2.
- U.S. 11008 : couche de sable gris de rivière présente sous toute la cour.
- U.S. 11009 : remblai/comblement de fragments de briques crues.
- U.S. 11013 : comblement de la tranchée de fondation de CL.3.o : sable et éclats de grès.

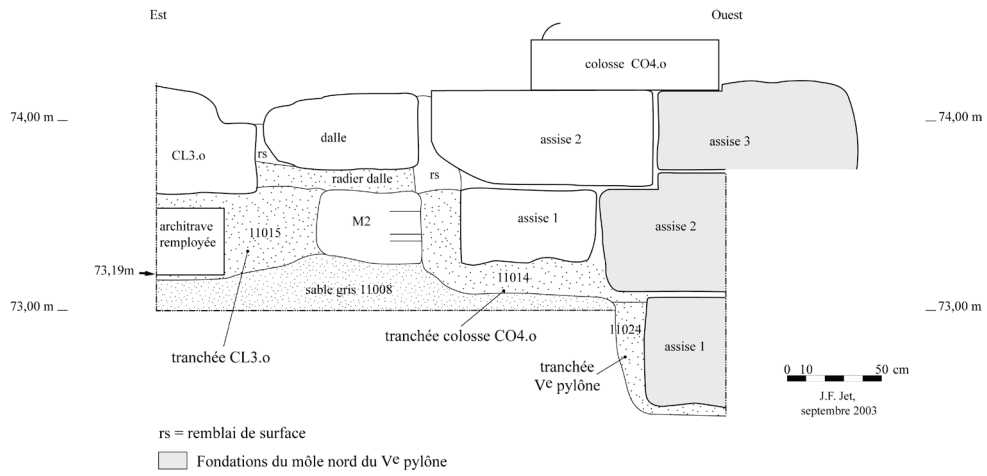
Sondage A : coupes A2 et A3.



Sondage A : coupes A1 et A4.

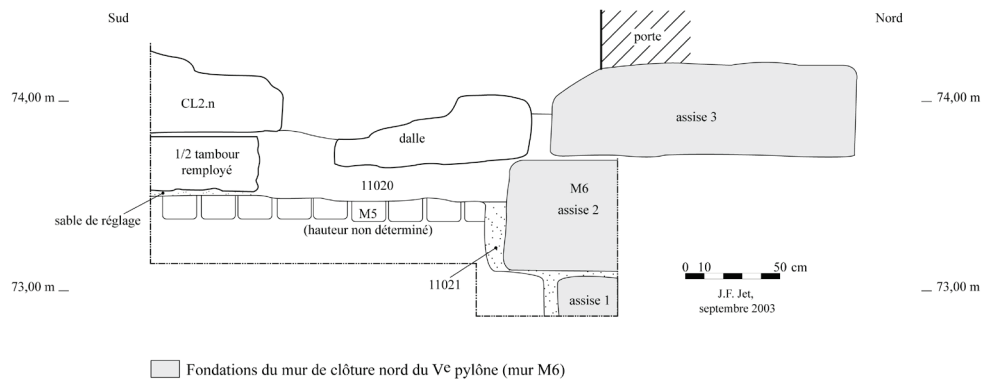
Pl. 6

Coupe sud D1 :
Fondations du môle nord du 5^e pylône



- U.S. 11008 : couche de sable gris de rivière présente sous toute la cour.
- U.S. 11014 : sable jaune et éclats de grès comblant la tranchée des colosses CO4.o et CO5.o.
- U.S. 11015 : comblement de la tranchée de fondation de CL3.o : sable et éclats de grès.
- U.S. 11024 : sable jaune comblant la tranchée du môle nord du 5^e pylône.

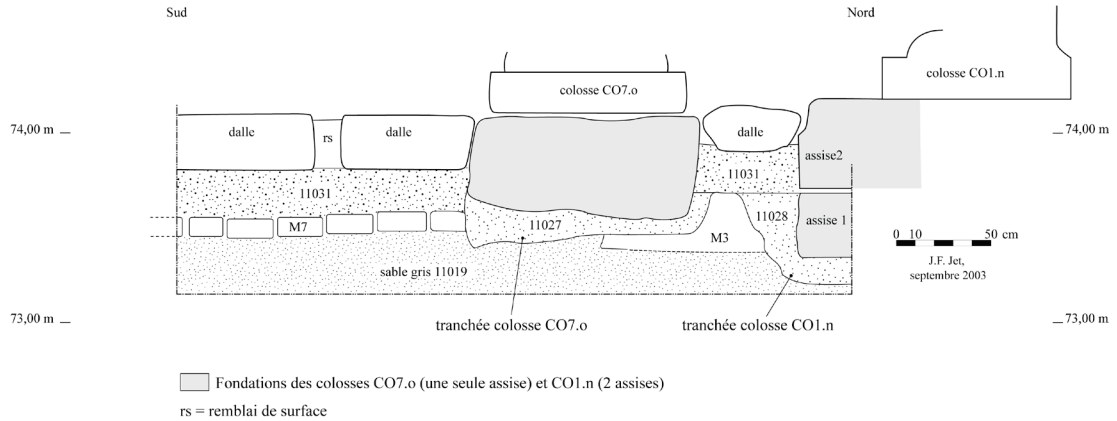
Coupe E2 :
Fondations du mur de clôture nord



- U.S. 11020 : remblai de surface.
- U.S. 11021 : sable jaune et éclats de grès comblant la tranchée de M6.

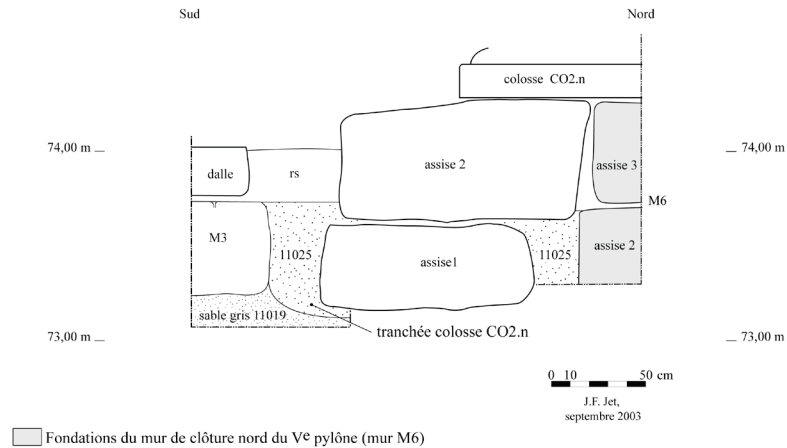
Coupes D1 et E2 : fondations du môle nord du 5^e pylône et du mur de clôture nord M6.

Coupe E5 :
Fondations des colosses CO1.n CO7.o



- U.S. 11019 = 11008 : couche de sable gris de rivière présente sous toute la cour.
- U.S. 11027 : sable jaune et éclats de grès comblant la tranchée du colosse CO7.o.
- U.S. 11028 : sable gris et éclats et fragments de grès comblant la tranchée du colosse CO1.n.
- U.S. 11031 : radier du dallage : sable et éclats de grès.

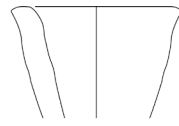
Coupe E3 :
Fondations du colosse CO2.n



- U.S. 11019 = 11008 : couche de sable gris de rivière présente sous toute la cour.
- U.S. 11025 : sable jaune et éclats de grès comblant la tranchée du colosse CO2.n.

Coupes E3 et E5 : fondations des colosses CO1.n, CO2.n et CO7.o.

Pl. 8



11009.1



11009.2



11009.3



11009.4



11009.5



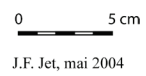
11009.6



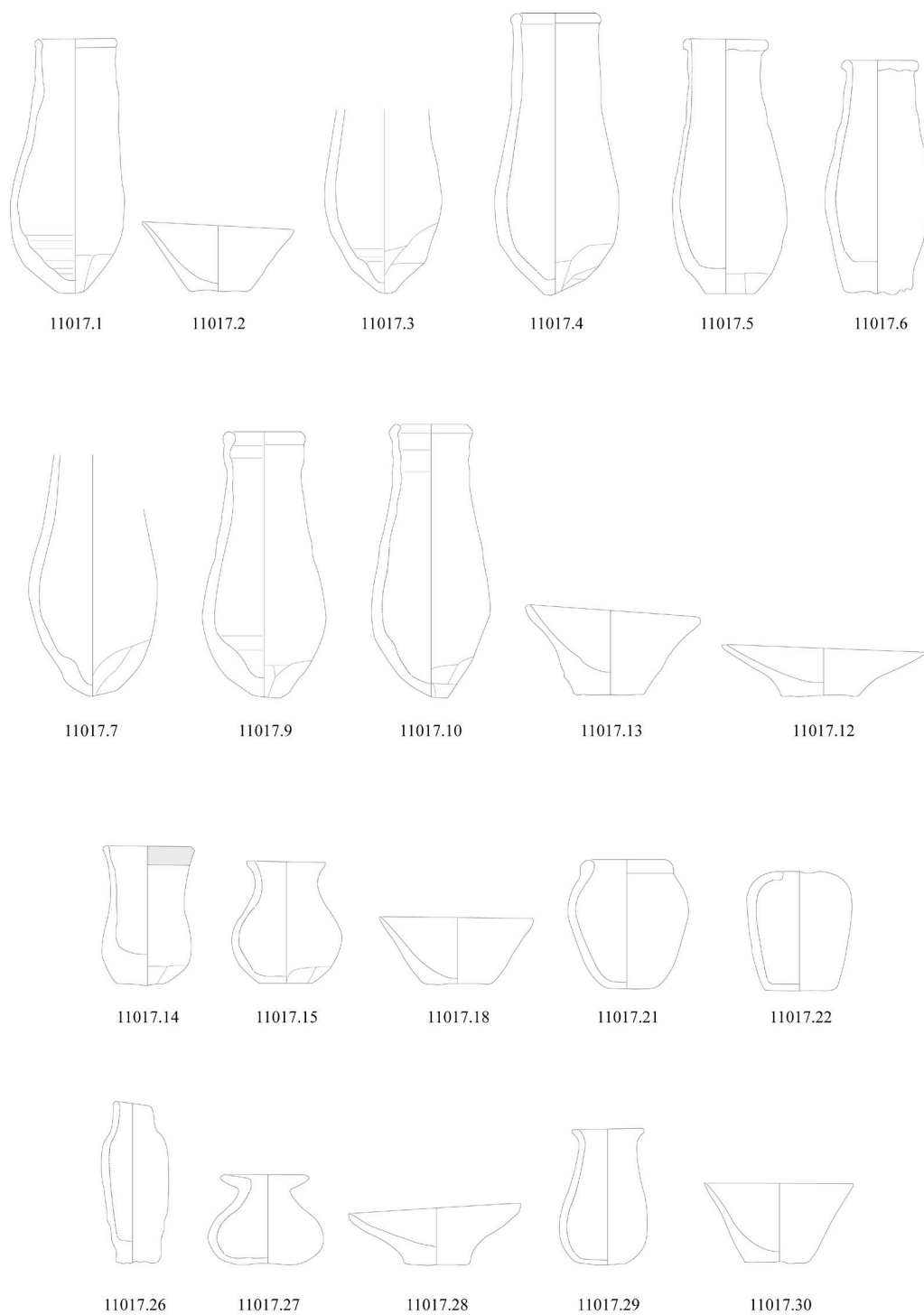
11009.7



11009.8



Céramiques de l'U.S. 11009.



1 2 cm
J.F. Jet, mai 2004

Céramiques du dépôt de fondation U.S. 11017.

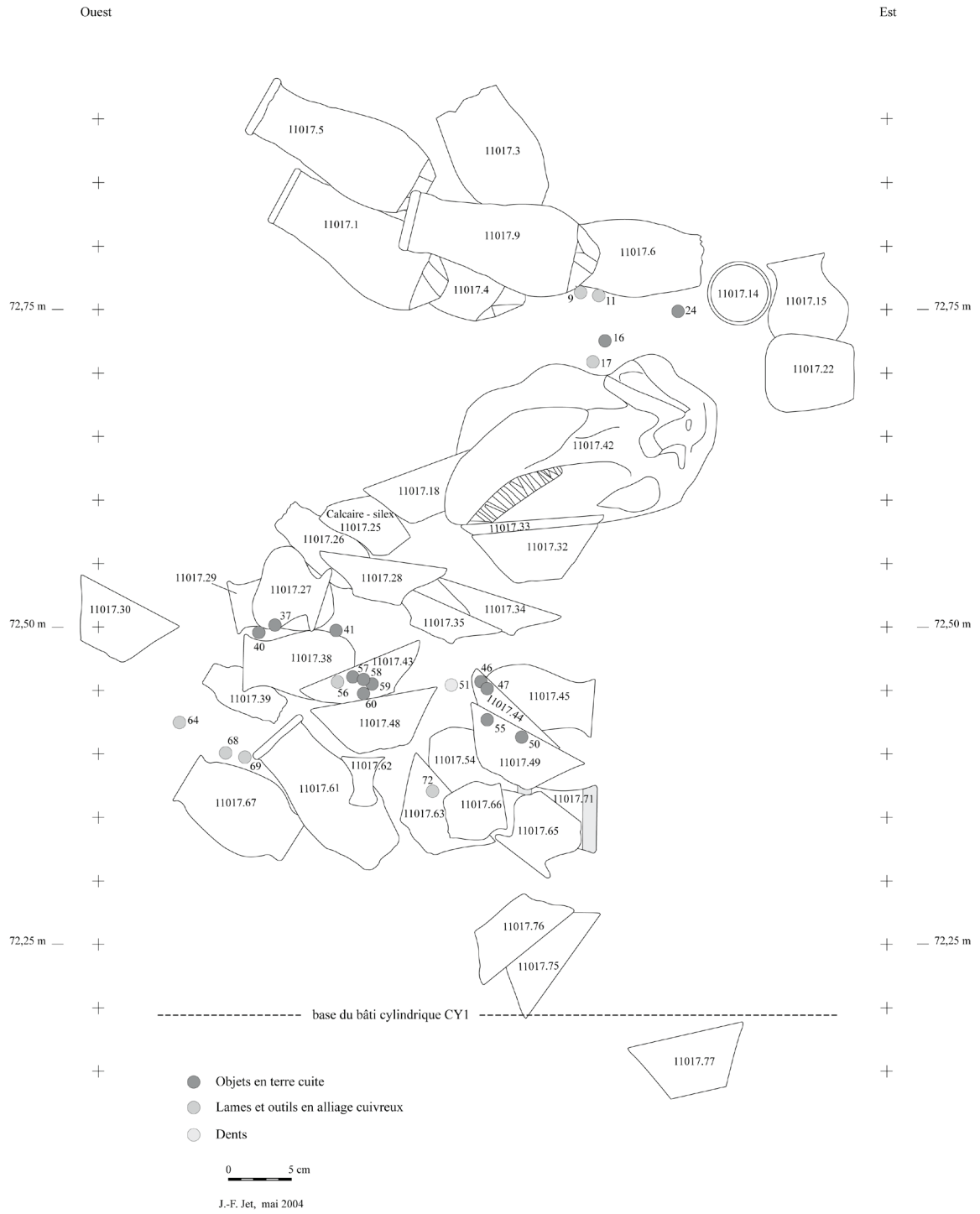
Pl. 10



1 2 cm

J.F. Jet, mai 2004

Céramiques du dépôt de fondation U.S. 11017 (suite).



Coupe restituée du dépôt de fondation.

Pl. 12



a. Vue générale de la cour nord du V^e pylône à la fin des fouilles. Vue vers le nord. © Cnrs-Cfeetk, n° 68371.



b. Le mur en brique crue M1. Vue vers l'est. © Cnrs-Cfeetk, n° 68238.

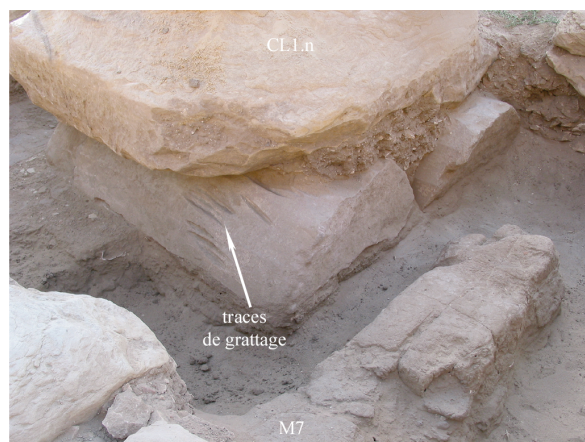
Vue générale de la cour nord du V^e pylône.



a. Les fondations CL1.n constituées de deux demi-tambours en grès. Vue vers l'est. © Cnrs-Cfeetk, n° 68392.



b. M3 recoupé par la tranchée de fondation de CL1.n. Vue vers le sud. © Cnrs-Cfeetk, n° 68381.



c. Détail des fondations de CL1.n. Vue vers l'est. © Cnrs-Cfeetk, n° 68380

Sondage E : la colonne CL1.n et le mur M3.

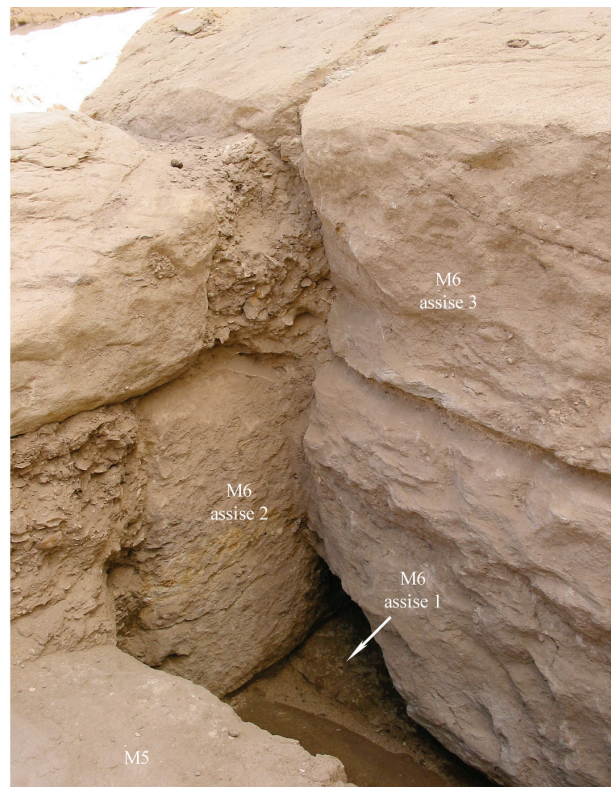
Pl. 14



a. Le mur en brique crue M5. Vue vers l'ouest. © Cnrs-Cfeetk, n° 68349.



b. La tranchée de fondation du mur M6 qui sectionne M5. Vue vers le nord. © Cnrs-Cfeetk, n° 68351.



c. Les fondations du mur M6. Vue vers le nord. © Cnrs-Cfeetk, n° 68367.

Sondage E : les murs M5 et M6.



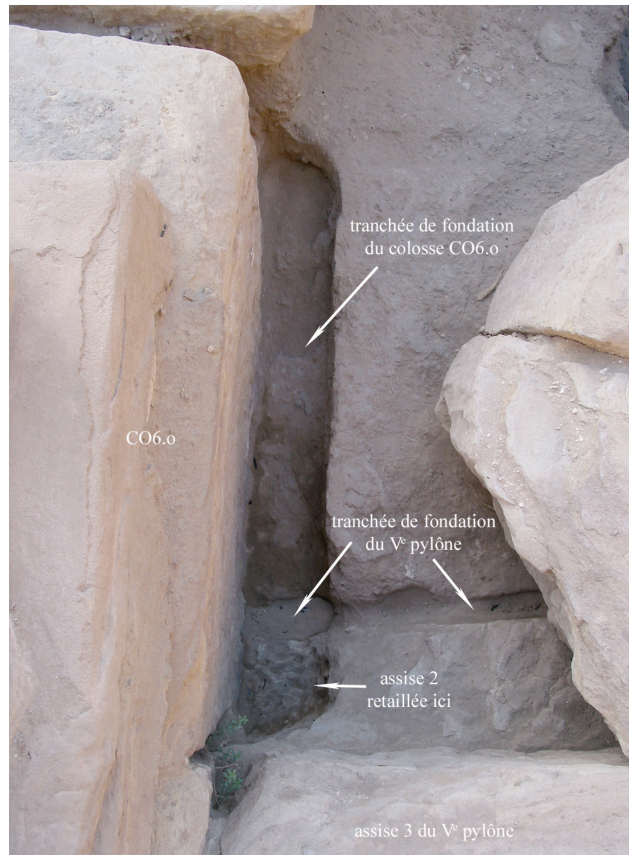
a. L'architrave de Sésostris I^{er} : fondation de la colonne CL3.o. Vue vers l'ouest. © Cnrs-Cfeetk, n° 68346.



b. Les deux fragments de l'architrave de Sésostris I^{er}. Vue vers le sud. © Cnrs-Cfeetk, n° 68344.

Sondage A : l'architrave de Sésostris I^{er} employée en fondation de CL3.o.

Pl. 16



a. La fondation du colosse CO6.o. Vue vers l'est. © Cnrs-Cfeetk.



b. Les fondations des colonnes CO4.o et CO5.o. Vue vers l'est. © Cnrs-Cfeetk, n° 68291.

Mise en œuvre des fondations des colosses CO4.o, CO5.o et CO6.o.



a. Sommet de CY1, en cours de fouille.
Vue vers le nord. © Cnrs-Cfeetk, n° 68258.



b. Le bâti cylindrique CY1. Vue vers l'ouest.
© Cnrs-Cfeetk, n° 68356.



c. Le bâti cylindrique CY1. Vue vers l'ouest. © Cnrs-Cfeetk, n° 68360.

Le bâti cylindrique en terre massive CY1.

Pl. 18



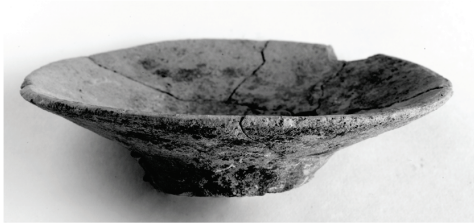
a. Coupelle 11017.18
ø ouverture = 9 cm ; h = 4 cm



b. Coupelle 11017.32
ø ouverture = 10 cm ; h = 4 cm



c. Coupelle 11017.49
ø ouverture = 9 cm ; h = 4,2 cm



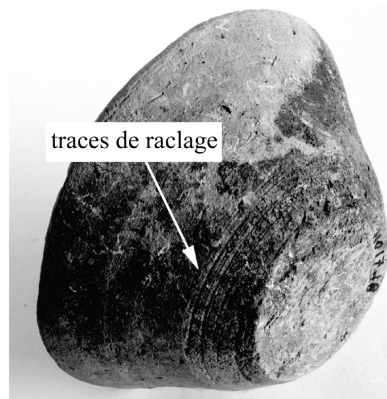
d. Coupelle 11017.12
ø ouverture = 11,5 cm ; h = 3 cm



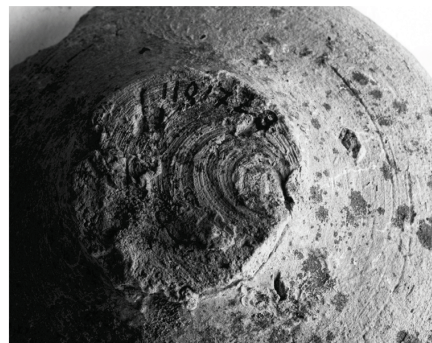
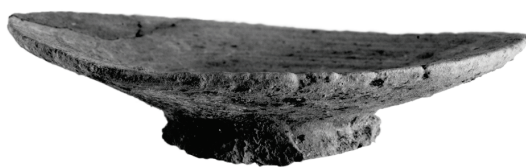
e. Coupelle 11017.33
ø ouverture = 11 cm ; h = 3 cm



f. Coupelle 11017.34
ø ouverture = 10 cm ; h = 2,6 cm



g. Fond raclé, surface extérieure de la coupelle 11017.18



h. Traces d'enlèvement au fil.
Coupelle 11017.28

Les coupelles du dépôt de fondation.



a. Jarre à bière 11017.4
ø ouverture = 5 cm ; h = 16,4 cm



b. Jarre à bière 11017.5
ø ouverture = 4 cm ; h = 15 cm



c. Jarre à bière 11017.6
ø ouverture = 3,5 cm ; h = 13,8 cm



d. Jarre ovoïde 11017.29
ø ouverture = 3,5 cm ; h = 8 cm



e. Jarre ovoïde 11017.45
ø ouverture = 3,5 cm ; h = 8,6 cm



f. Jarre « à pied » 11017.67
ø ouverture = 3,5 cm ; h = 10 cm



g. Jarre globulaire 11017.15
ø ouverture = 4 cm ; h = 7 cm



h. Jarre globulaire à col plat 11017.27
ø ouverture = 2 cm ; h = 5 cm



i. Jarre globulaire 11017.70
ø ouverture = 4 cm ; h = 6 cm

Les jarres du dépôt de fondation.

Pl. 20



a. Gobelet 11017.14
ø ouverture = 5 cm ; h = 8 cm



b. Vase *nou* 11017.22
ø ouverture = 2 cm ; h = 7,2 cm



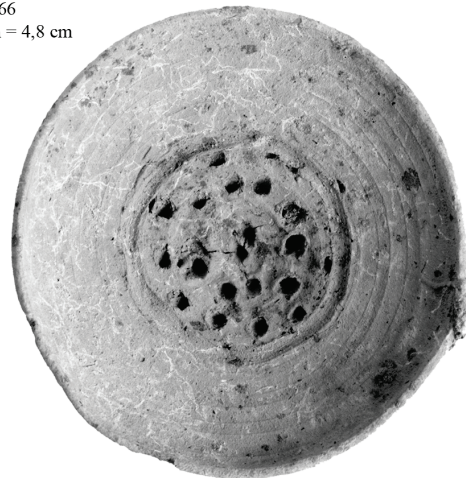
c. Bouteille 11017.26
ø ouverture = 2 cm ; h = 10,5 cm



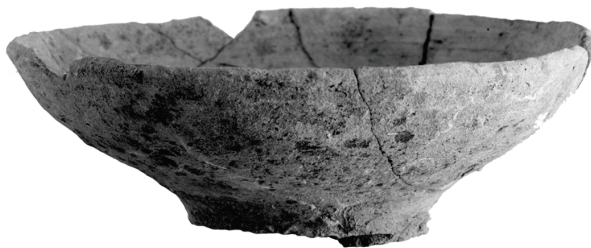
d. Godet 11017.66
ø ouverture = 3,5 cm ; h = 4,8 cm



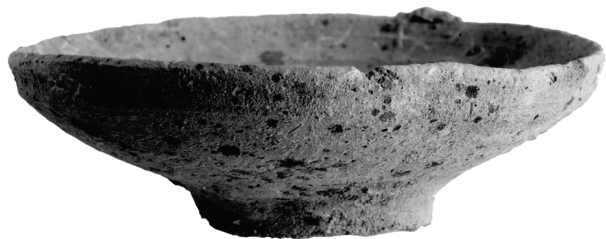
e. Tamis 11017.43
ø ouverture = 10 cm ; h = 3 cm



f. Passoire 11017.44
ø ouverture = 9 cm ; h = 3 cm



e. Tamis 11017.43
ø ouverture = 10 cm ; h = 3 cm



f. Passoire 11017.44
ø ouverture = 9 cm ; h = 3 cm

Les autres céramiques du dépôt de fondation.



11017.8



11017.62



11017.73



11017.74

a. Mortiers en terre cuite, hauteur moyenne = 4 cm



11017.37



11017.57



11017.55



c. Objet indéterminé 11017.59
L = 5,3 cm

b. Houes en terre cuite, longueur moyenne = 6 cm



11017.46

11017.47

11017.60

e. Pieux ou clous en terre cuite, longueur moyenne = 6 cm



d. Verrou-ZE 11017.41
L = 7,2 cm



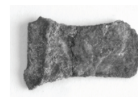
f. Herminette 11017.40
L = 4,6 cm



11017.56



11017.64



11017.17



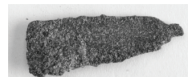
11017.68



11017.69



11017.72



11017.11



11017.19



11017.20

g. Lames en alliage cuivreux, longueur moyenne = 3 cm

Les simulacres d'objets du dépôt de fondation.

Pl. 22



a. Objet en terre cuite 11017.50
L = 4 cm



b. Langue en terre cuite 11017.78
L = 6 cm



c. Langue en terre cuite 11017.16
L = 7,5 cm

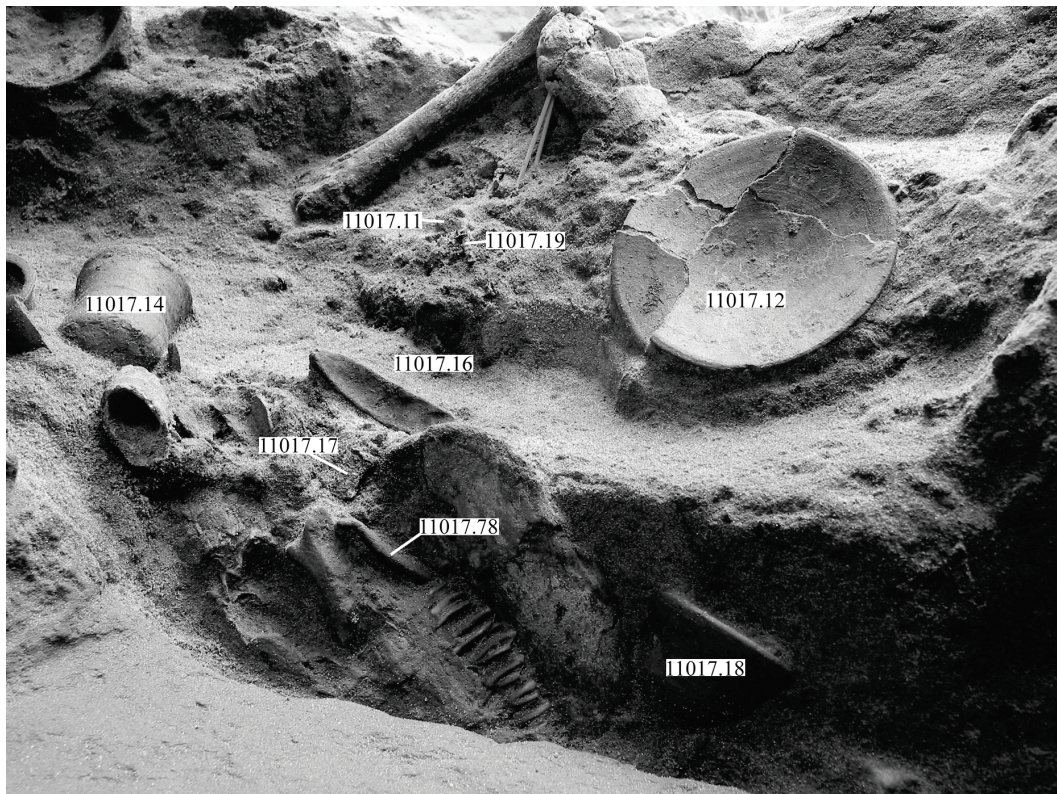


d. Figurine de faucon (?) 11017.58
L = 5,5 cm

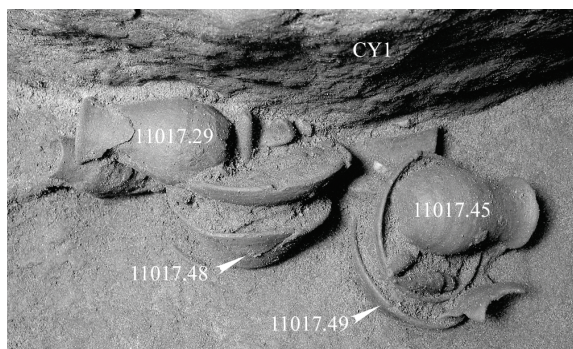


e. Pain en terre cuite 11017.24
L = 4 cm

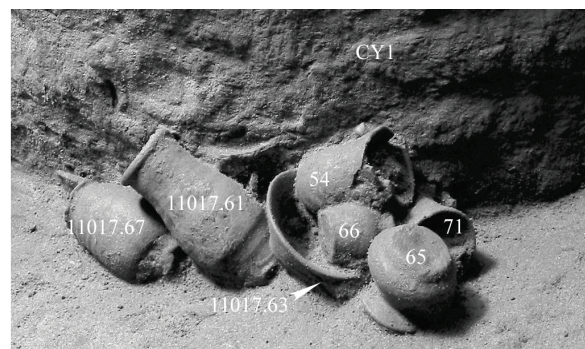
Les simulacres d'objets du dépôt de fondation (suite).



a. Vue vers le sud du dépôt de fondation. Cliché n° 68182. © Cnrs-Cfeetk.



b. Vue vers le nord des coupelles 11017.48 et 11017.49. Cliché n° 68210. © Cnrs-Cfeetk.



c. Vue vers le nord des céramiques placées à la base du dépôt. Cliché n° 68227. © Cnrs-Cfeetk.

Le dépôt de fondation en cours de fouille.

